

Découvrir les Églises en Pays d'Auge

Juillet et Août 2026



Visites commentées, animations, concerts
Entrée libre

Alliance pour le Patrimoine
des Églises en Pays d'Auge



L'APEPA vous convie à nouveau à des promenades estivales sur les chemins augerons. En juillet et août, venez découvrir les témoins de l'histoire et de l'identité du Pays d'Auge à travers le patrimoine des petites églises et de leur environnement. Toutes les entrées sont libres, aucune inscription préalable n'est requise.

Les « Mardis des petites églises » sont les « classiques » de l'APEPA : des circuits de visites commentées de deux églises voisines : leur histoire et les éléments notables de leur patrimoine sacré.

Le thème de l'été 2026 : les lavoirs : La proximité immédiate, très fréquente, entre l'église paroissiale et le lavoir public est loin d'être un hasard géographique. Elle raconte l'histoire sociale et religieuse de la Normandie rurale du XIXe et du début du XXe siècle. L'APEPA s'associe à l'Office de tourisme de Terre d'Auge pour proposer quatre visites commentées à la découverte d'une église et d'un lavoir à proximité.

Les « Carnets de l'été » : Ils annoncent les animations qui nous ont été signalées avant l'impression de cette brochure. Associations et mairies, informez-nous de vos autres animations : les carnets de l'été seront mis à jour sur **Instagram** (Églises en Pays d'Auge) et **Facebook** (Groupe Églises en Pays d'Auge).

Et pour les visiteurs, tout au long de l'été et quelques jours avant chaque animation nous publierons sur le blog **apepa.blog** des photos et des commentaires. Bel été en Pays d'Auge !

Le calendrier récapitulatif se trouve p. 40 et 41.

Alliance pour le Patrimoine des Églises en Pays d'Auge
contact@apepa.blog





Église de la Pommeraye, saint Laurent, XVIIe siècle, bois polychrome.

Les carnets de l'été

NOTRE-DAME-D'ESTRÉES-CORBON

Église Notre-Dame

CONCERT à 18h



Les Concerts d'Estrées sont le rendez-vous musical de l'association pour la protection de l'église de Notre-Dame-d'Estrées.

Chaque premier samedi du mois, le programme va de la musique de chambre aux récitals, en passant par des contes musicaux.



Brahms/Mahler: quintette et quatuor, avec des professionnels du Conservatoire de Caen

Entrée libre

Verre de l'amitié à l'issue du concert

Les carnets de l'été

15h-18h SAINT-ETIENNE -LA THILLAYE

Église Saint-Etienne



Photo J.O.Gires

L'église date du XIII^{ème} siècle. Elle est remaniée au XVI^{ème} siècle, avec la reconstruction du transept et du chœur. La charpente remonte au XVII^{ème} siècle. Sur la façade sud, des graffitis de bateaux à deux mâts, témoignent de la navigation sur la Touques, qui fut navigable jusqu'au XIX^e siècle.

A l'intérieur, le voûtement est recouvert de motifs d'inspiration végétale. Retable du XVIII^e siècle.

Visite libre de l'église. Vous venez quand vous voulez, entre 15h et 18h. Des membres de l'association « Musiques et Patrimoine » (MUPA) seront présents pour répondre à vos questions sur l'église et sur les activités de l'association.



Autre visite libre de l'église : Dimanche 2 août
Mêmes horaires

Le thème de l'été : les lavoirs

Bien avant la construction des églises, de nombreuses sources faisaient l'objet de cultes païens. Pour christianiser ces pratiques, les premières chapelles et églises ont souvent été bâties à côté de ces points d'eau. C'est ainsi que les lavoirs sont parfois associés au culte des sources guérisseuses, comme le lavoir et la fontaine en contrebas de l'église Saint Martin à La Croupte (Livarot-Pays d'Auge).

Les lavoirs ont été des lieux de dur labeur, mais aussi le territoire de la parole libre des femmes, formant un indispensable contrepoids à l'équilibre de la communauté villageoise.



Lavoir de Heuland



Lavoir et "fontaine aux guenilles"
la Croupte

Les visites se font en collaboration avec l'Office de Tourisme Terre d'Auge, porteur avec la Communauté de Communes Terre d'Auge, d'un grand projet de recensement de ce patrimoine rural.

Merci aux conférencières qui nous feront découvrir cet aspect de l'histoire du Pays d'Auge

15h SAINT-HYMER

Église Saint-Hymer

Le prieuré est fondé en 1066. Au XVI^e siècle, les bâtiments sont abandonnés. En 1725, l'abbé janséniste Henri de Roquette décide de reconstruire le prieuré en mémoire de Port-Royal des Champs détruit quelques années auparavant. Le prieuré devient un foyer intellectuel et spirituel janséniste, ce qui valut au site le surnom de « Petit Port-Royal normand ».



Le lavoir

Le lavoir, face à l'église, s'inscrit dans un aménagement hydraulique géré dès le Moyen Âge par les moines du prieuré. Son architecture typiquement augeronne associe une charpente traditionnelle en bois, des dés de pierre (bloc de calage en pierre de taille) et une toiture en tuiles plates.

Le site est indissociable du souvenir de la Mère Denis, célèbre lavandière qui passa ses dernières années au prieuré et repose au cimetière adossé.



Visites commentées

Les carnets de l'été

15h-18h SAINT-PIERRE-AZIF

Visites tous les samedis de juillet et août, du 11 juillet au 29 août inclus, y compris le 15 août.

Église Saint-Pierre

L'édifice se distingue par sa tour-clocher d'inspiration lombarde et son chœur (ancienne chapelle seigneuriale) datant du XIIe siècle. Ils contrastent avec une nef de la fin du XVe et du début du XVIe siècle, couverte d'une voûte en merrains de châtaignier. Elle abrite un patrimoine mobilier exceptionnel, notamment une collection de neuf peintures de l'école flamande des XVIe et XVIIe siècles, ainsi qu'un gisant du XIVe siècle.

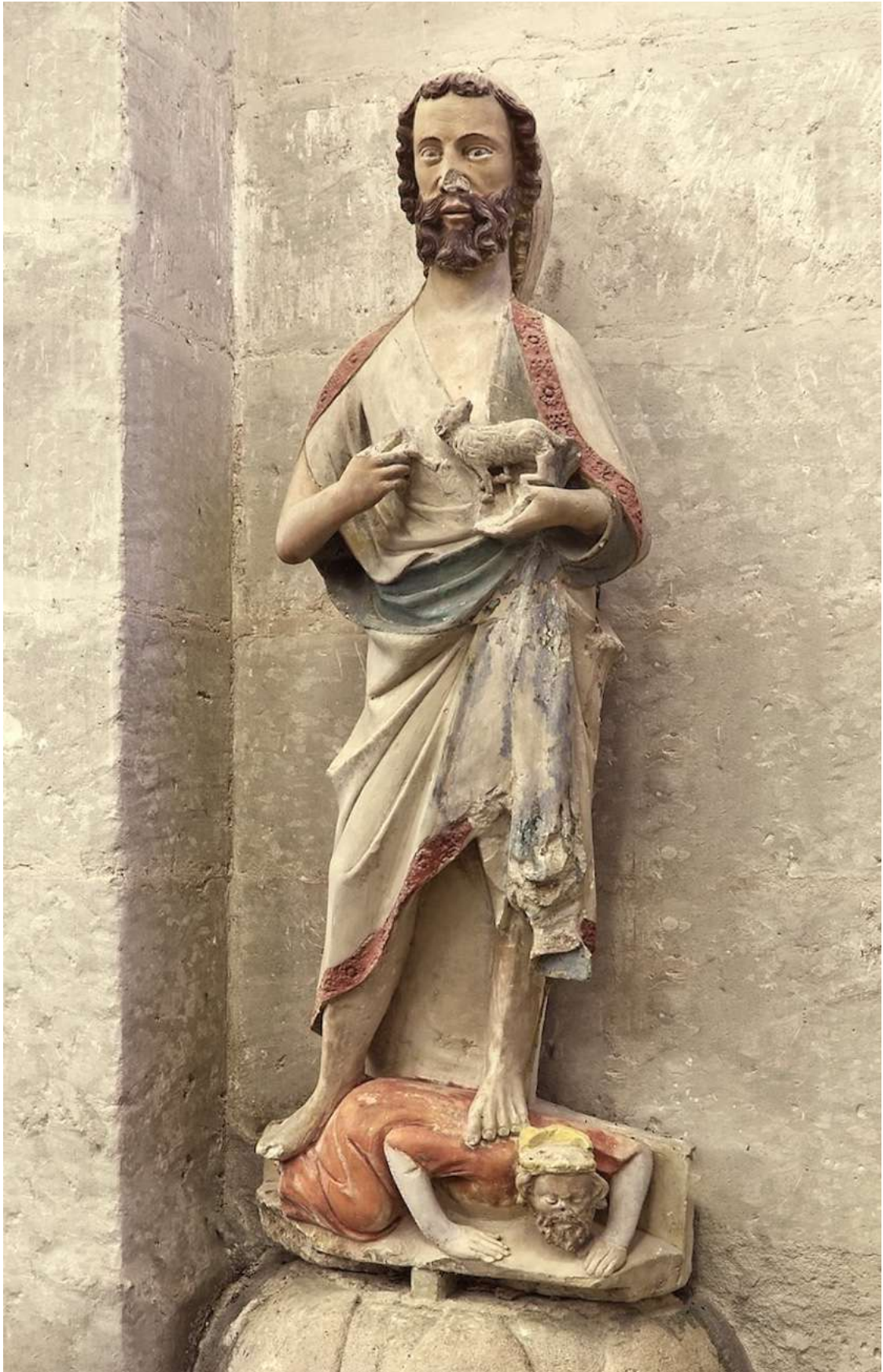


Trumeau du grand portail avec Vierge à l'Enfant (fin XVe début XVIe siècle)



Visites libres de l'église. Vous venez quand vous voulez, entre 15h et 18h.

Des membres de l'association pour la sauvegarde de l'église seront présents pour vous accueillir, vous renseigner et vous guider.



Église de Saint-Pierre-Azif, Saint-Jean-Baptiste, pierre, XVe siècle

Les mardis des petites églises



15h SAINT-MARTIN-AUX-CHARTRAINS

Église Saint-Martin

L'église repose sur des fondations datant de l'époque romane (XIe-XIIe siècles). Elle est remaniée aux XVe et XVIe siècle. Sa façade, très sobre avec sa porte en plein cintre, est épaulée de puissants contreforts à deux ressauts. A l'intérieur, groupe sculpté du XVIe siècle représentant la Charité de Saint-Martin (photo de la 4^e de couverture).

16h30. ENGLESQUEVILLE

Église Saint-Taurin

Le chœur de l'église date du XIIe siècle. On distingue l'ancien emplacement du portail roman sur la façade sud. Le retable du maître-autel est du XVIIe siècle, ainsi que la quasi-totalité de la statuaire. Les autels latéraux sont du XVIIIe siècle.



Visites commentées



Église d'Englesqueville, saint Roch, bois, XVIIe siècle

Le thème de l'été : les lavoirs

15h BLANGY-LE-CHÂTEAU

Église Notre-Dame-de-la-Nativité

L'église, ruinée par la guerre de Cent ans, fut reconstruite au XVI^e siècle. La tour porche date du XV^e siècle. Son architecture est rythmée par de puissants contreforts à ressauts. A l'intérieur, grande verrière du chœur (XVI^e siècle) représentant l'Arbre de Jessé, ou la Généalogie de la Vierge. Statues du XVIII^e siècle, beaux bâtons de la Confrérie de Charité.



Le lavoir

Le lavoir du XIX^e siècle de Blangy-le-Château s'alimente directement à la source limpide d'une résurgence. Construit pour des raisons de salubrité publique, cet édifice abritait les lavandières agenouillées dans leurs "augets" en bois. Face aux dalles de pierre inclinées qui bordent le bassin, les femmes y frottaient et battaient le linge à l'aide d'un battoir. Après être tombé en désuétude dans les années 1950, ce témoin de la vie sociale locale a bénéficié d'une restauration complète. Inauguré au printemps 2026 grâce à l'action de la municipalité et de l'association « *Blangy environnement et patrimoine* », ses abords offrent aujourd'hui un lieu de promenade préservé.

Visites commentées

Les carnets de l'été

14h-18h TOURGEVILLE

Église Saint-Pierre

Le mur septentrional et le chœur datent du XIIe siècle. Les baies du côté sud ont été repercées à l'époque gothique. La chapelle latérale sud appartient au gothique flamboyant. Retables et statuaire des XVIIe et XVIIIe siècle.

Visite libre de l'église. Vous venez quand vous voulez, entre 14h et 18h. Des bénévoles amoureux de l'église seront présents pour vous en faire découvrir l'intérieur et répondre à vos questions.

Autre visite libre de l'église :
samedi 18 juillet, mêmes horaires

Le retable de l'autel latéral sud de la Vierge XVIIe siècle



Les carnets de l'été

15h NORREY-EN-AUGE

Église Sainte-Anne

L'église date de la première moitié du XIe siècle, Le chœur et le portail sont du XIIIe siècle et le porche du XIVe siècle. A l'intérieur, des peintures murales du XIIe au XIVe siècle représentent des scènes bibliques et une frise héraldique.



Visite commentée de l'église par Roselyne Fouques, puis immersion dans les années 40, à l'épicerie-buvette "Chez Marcel". Le décor reconstitue fidèlement une épicerie de village de l'époque du Débarquement et de la Libération.

17h AUBERVILLE

Église Notre-Dame

Située sur la falaise des Vaches Noires, l'église a été édifée au XIIème siècle, puis remaniée au XVIIème siècle. Le retable et la plupart des statues datent de cette époque. Belle charpente apparente. Sainte Barbe protège des tempêtes en mer et veille sur cette église.



Un autre concert à Auberville :

Le 22 août à 18h, concerto pour flûte et orchestre à cordes

L'église sera ouverte tous les week end de l'été, de 15h à 18h





Église d'Auberville, le tabernacle de l'autel latéral nord

Les carnets de l'été

19h LA CROUPTE

LIVAROT-PAYS-D'AUGE

Église Saint-Martin

L'église date du XVe siècle et elle est remaniée au XVIIIe siècle. Beau décor en stuc sur le mur nord du chœur, représentant la Charité de saint Martin. En contrebas de l'église, la « fontaine aux guenilles » est alimentée par les eaux réputées guérisseuses d'une source (cf. p.6)

Visite commentée



La Charité de Saint-Martin

20h Concert piano et voix

Antonio Signorello, chanteur d'opéra italien

Autre concert

Dimanche 23 août 18h

Syra de Tarade, soprano

Jérôme Gueller ténor

Les carnets de l'été

19h-22h GRANGUES

Église Notre-Dame

*Visite de l'église à la bougie,
avec accompagnement de
chants sacrés.*

*Autre visite de l'église avec le même
programme :*

Vendredi 14 août, 19h-22h



Le retable (XVIIIe siècle)
du maître-autel,
l'Assomption de la Vierge

20h30 VARAVILLE

Église Saint-Germain

L'ancienne église a été détruite en juin 1944. La nouvelle église abrite des éléments d'art sacré qui reflètent la sobriété et la modernité de l'architecture de la Reconstruction.



Concert flûte et piano, entrée libre.

La participation au chapeau sera au profit de l'association «Imagine for Margo» en soutien à la recherche contre les cancers pédiatriques.

Samedi 15 août, 20h45, autre concert au profit de « Imagine for Margo ». Contes et gospels avec la voix de Sophie Gouby

Les mardis des petites églises

15h FIERVILLE-LES-PARCS

(BLANGY-LE-CHÂTEAU)

Église Saint-Désir

L'ancienne église datant de la période romane, est détruite en 1892. L'église des Parcs-Fontaine (XVI^e siècle) devient alors l'église paroissiale de la commune de Fierville-les-Parcs. Exceptionnel retable en bois doré, XVII^e siècle, inscrit MH.



16h30 LE MESNIL-SUR-BLANGY

(BLANGY-LE-CHÂTEAU)

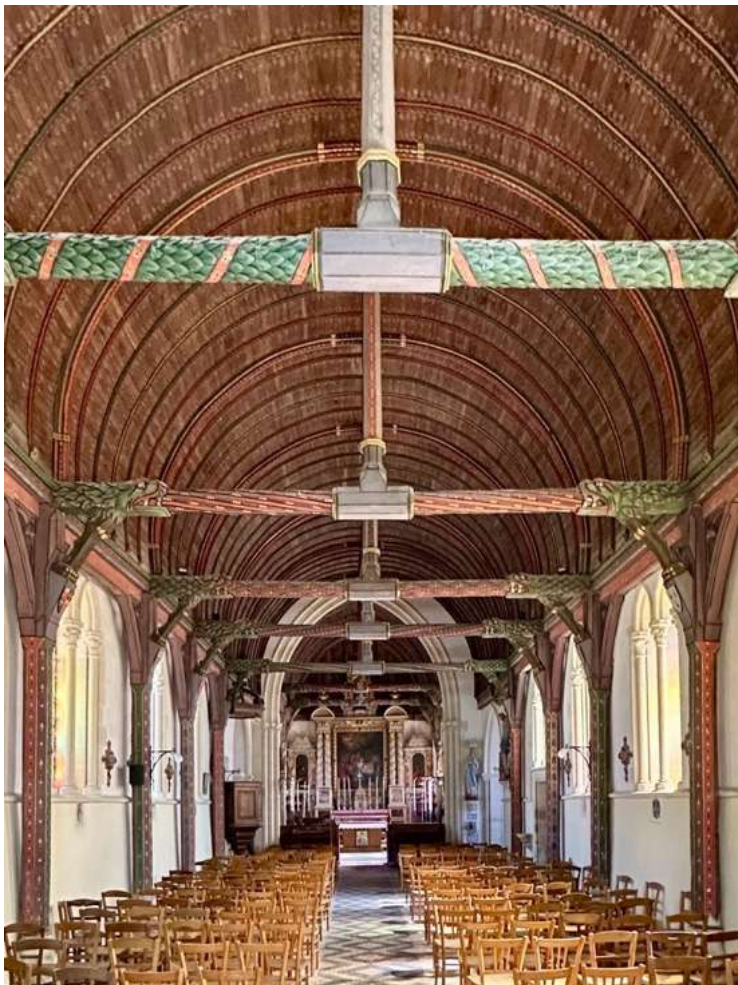
Église Notre-dame

Primitivement romane, l'église est remaniée aux XV^e et XVI^e siècles. Le clocher-porche date du XVIII^e siècle. La voûte en merrain repose sur des sablières soutenues par des poteaux. Les remarquables entrants polychromes datés du XV^e siècle ont été préservés, ainsi que les « rageurs » qui ornent leurs extrémités.

Visites commentées



Église de Fierville-les-Parcs, retable du maître-autel, bois sculpté doré



Église du Mesnil-sur-Blangy, la nef, la voûte en merrain et les entrails sculptés de rageurs

Les carnets de l'été

15h PIERREFITTE-EN-AUGE

Église Saint-Denis



La nef et le chœur datent du XIII^e siècle. Au XVII^e siècle un exceptionnel décor est peint par des artistes italiens dans un camaïeu de brun et de bleu-gris sur la voûte de la nef. On y voit des scènes de l'Ancien Testament, des paysages et des figures de saints.

Le retable date du XVIII^e siècle, avec au centre une Assomption de la Vierge.

Visite commentée





Église de Pierrefitte-en-Auge, le retable, XVIIe siècle. Tableau : la Donation du Rosaire

Les carnets de l'été

15h-17h30 SAINT MACLOU
(MÉZIDON-VALLÉE D'AUGE)

Église Saint-Maclou

L'église remonte au XIIe siècle, comme en témoignent les modillons et la porte romane de la façade nord. Elle est sous l'invocation de saint Marcouf, mais on la désigne sous le nom de « chapelle de Saint-Maclou ». Dans la nef, un vitrail de Pierre Bony évoque la légende de ce saint guérisseur du VIe siècle.

Les membres de l'association vous accueillent pour vous faire visiter l'église et vous conter histoire de la vie de saint Marcouf autour du verre de l'amitié.

Saint Marcouf, moine puis évêque évangéliste du Cotentin au VIe siècle guérit les malades atteints des écrouelles (une maladie de peau). À sa mort, il transmet ce pouvoir aux rois de France, qui, selon la tradition, guérissent par simple contact en prononçant la formule: « *Le roi te touche, Dieu te guérit.* »



Saint Marcouf, bois,
XVIIIe siècle

Les mardis des petites églises



Photo wikimédia commons

15h TÔTES

(L'LOUDON, SAINT-PIERRE-SUR-DIVES)

Église Sainte-Marguerite

Modeste petite église qui remonte probablement au XIIe siècle. Sainte Marguerite y est toujours vénérée. Les beaux vitraux en parfaite harmonie avec les lieux, ont été réalisés par le maître verrier Florent Chaboissier.

Visites commentées par Elisabeth Lachaume

16h30. ÉCOTS

(L'LOUDON, SAINT-PIERRE-SUR-DIVES)

Église Saint-Rémi

L'église (XIIe XIIIe siècle) côtoie les vestiges d'une ancienne motte castrale carolingienne. Ce lien entre l'église et la seigneurie locale s'inscrit dans la tradition des fondations féodales normandes qui imbriquent étroitement le pouvoir temporel de la seigneurie locale et le contrôle spirituel du territoire.



Aquarelle, Robert Lachaume

Les carnets de l'été

16h BEAUMONT EN-AUGE

Église Saint-Sauveur

Fondée au XI^e siècle par Robert Bertran sous les auspices de Guillaume le Conquérant, l'église Saint-Sauveur est l'ancien cœur spirituel du prieuré bénédictin de Beaumont. L'édifice actuel correspond à l'ancien chœur gothique, le reste de la nef paroissiale ayant été détruit au XIX^e siècle.



Le Collège royal et militaire

Les moines bénédictins du prieuré local fondent un collège en 1661. En 1776 Louis XVI transforme l'établissement en l'une des douze Écoles royales militaires de France pour former les fils de la noblesse désargentée. Le futur grand mathématicien et astronome Pierre-Simon de Laplace y commence ses études. L'institution est supprimée sous la Révolution française.

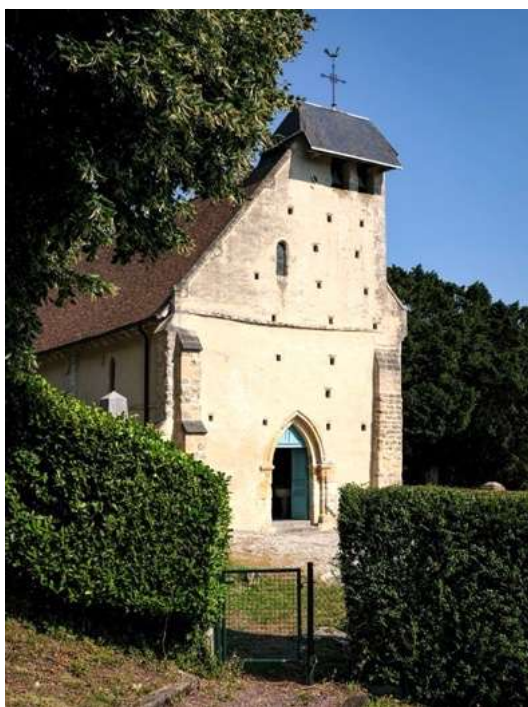


Visites commentées par Olivier Decharme

Autre visite

Vendredi 21 août, 16h même programme

Les mardis des petites églises



15h GRANGUES

Église Notre-Dame

L'église remonte au XIIe siècle. Le chœur et l'arc triomphal ont été bâtis au XIIIe siècle. La statue de saint Roch (datée de 1633), rappelle qu'en contrebas de l'église se trouve la fontaine saint Roch, aux eaux réputées guérisseuses. Retable du XVIIIe siècle, avec un tableau représentant l'Assomption de la Vierge.

16h30 GONNEVILLE-SUR-MER

Église Notre-Dame de l'Assomption

L'église date également des XIIe et XIIIe siècles. Des contreforts à ressauts ont été ajoutés au XIIIe siècle sur la façade et sur les murs au nord et au sud. Des ouvertures plus récentes montrent des interventions à la Renaissance et au XIXe siècle. Le retable du maître-autel abrite une étonnante Assomption de la Vierge en ronde bosse.



Visites commentées

Le thème de l'été : les lavoirs

15h PONT L'EVÊQUE

Église Saint-Michel

Reconstruite après la guerre de Cent Ans, entre la fin du XVe siècle et le premier tiers du XVIe siècle, l'église Saint-Michel de Pont-l'Évêque incarne l'apogée du gothique flamboyant normand. Son architecture témoigne de la prospérité retrouvée de la région à cette époque.



Les lavoirs

Pont-l'Évêque possédait de nombreux lavoirs, le long de la Touques ou de la Calonne. Beaucoup ont disparu ou sont difficiles à repérer : certains se trouvent désormais dans des propriétés privées, d'autres ont été transformés.

Depuis avril 2025, la communauté de communes Terre d'Auge en partenariat avec Terre d'Auge Tourisme a lancé une vaste campagne de recensement des lavoirs et fontaines, afin de répertorier et documenter ce patrimoine avant qu'il ne s'efface complètement.

Visites commentées

Les carnets de l'été

NOTRE-DAME-DE COURSON LIVAROT-PAYS-D'AUGE

Église Notre-Dame

CONCERT à 20h

*Syra de Tarade soprano
Gaëlle Delente pianiste*

Entrée libre



Saint-Christophe, bois
polychrome XVIIe siècle

Samedi 8 août

Les carnets de l'été

DEAUVILLE

Église Saint-Laurent

CONCERT à 20h30

*Orgue et voix, Nicole Marodon
et Mathilde Marodon*

Entrée libre



Statue de Saint-Laurent, bois polychrome, XVIIe siècle



Les parties romanes les plus anciennes de l'église remontent au XIe siècle. Située sur les hauteurs, c'était l'église paroissiale du vieux village de Dosville. Elle a gardé la simplicité et la spiritualité de ses origines.

Les mardis des petites églises



15h BONNEVILLE-LA-LOUVET

Église Notre-Dame de l'Assomption

L'église allie la robustesse médiévale à la finesse du gothique flamboyant. Le maître-autel à baldaquin (début XIXe siècle) comporte une statue de la Vierge de l'Assomption dans une gloire, entre deux anges adorateurs.

16h30 SAINT-BENOIT-D'HÉBERTOT

(BLANGY-LE-CHÂTEAU)

Église Saint-Benoit

L'église du XIIe siècle est remaniée aux XVe et XVIe siècles, comme en témoigne la grande baie à remplage de style gothique flamboyant. De beaux vitraux relatent des épisodes hauts en couleurs de la vie de saint Benoît et de saint Gilles.



Visites commentées

Les carnets de l'été

15h LA ROQUE-BAIGNARD

Église Saint-Martin

Les fondations de l'église remontent à l'époque romane. Elle est reconstruite pour l'essentiel aux XIV^e et XV^e siècles. La nef est surmontée à l'ouest d'un clocher à tabouret et flèche polygonale. À l'intérieur, beau retable du XVIII^e siècle en harmonie avec l'ensemble du décor.



Visite des extérieurs du château de la Roque-Baignard

Le château possède une histoire intimement liée à la noblesse locale puis à l'histoire littéraire française. Évocation d'André Gide, l'un de ses illustres occupants, profondément marqué par l'atmosphère des lieux :

« Au chant de la cascade se mêlaient les chuchotis de la rivière et le murmure continu d'une petite source captée qui jaillissait hors de l'île, en face de la poterne [...]. Un peuple d'hirondelles sans cesse tournoyait autour de la maison ; leurs nids d'argile s'abritaient sous le rebord des toits, dans l'embrasure des fenêtres... Quand je pense à La Roque, c'est d'abord leurs cris que j'entends ; on eût dit que l'azur se déchirait à leur passage. »

André Gide, *Si le grain ne meurt*, Chapitre III

Visites commentées

Les mardis des petites églises

15h LE PRÉ D'AUGE

Église Saint-Ouen



« L'église du Pré-d'Auge s'élève sur le penchant d'un coteau couronné d'arbres verts, au pied duquel coule une source limpide dédiée à saint Méen. Cette église appartient à la dernière période ogivale. »
(Arcisse de Caumont)

La source sacrée Saint-Méen se trouve en contrebas de l'église (cf. p. 42)

Le Christ en terre cuite du Pré-d'Auge, XVIIe siècle, est attribué à Joachim Vattier.

16h30 LA POMMERAYE (SAINT-DÉSIR)

Église Saint-Laurent

L'église date de l'époque romane. Elle est remaniée sur une période allant du XVIe au XVIIIe siècle. On entre, comme au Pré d'Auge, par un porche en bois. Statues de dévotion populaire des XVIe et XVIIe siècles. Retable de la 1^{ère} moitié du XVIIIe siècle.



Visites commentées

Les carnets de l'été

NOTRE-DAME D'AUQUAINVILLE

Église Notre-Dame

CONCERT à 20h30

Le Trio Osmonde jouera des œuvres de Corelli, Sibelius, Leo Weiner, Astor Piazzolla et certainement quelques morceaux surprise.

Entrée libre



Autres concerts du trio Osmonde

*Mercredi 19 août Blangy-le-château
Église Notre-Dame, 20h30*

*Jeudi 20 août, Les Moutiers-Hubert
Église Saint-Martin, 18h30*

*Vendredi 21 août, Mézidon-Vallée-d'Auge
Église Sainte-Marie-aux-Anglais 18h30*

*Samedi 22 août, Saint-Michel-de-Livet
Église Saint-Michel, 17h*

Le thème de l'été : les lavoirs

15h QUETTEVILLE

Église Saint-Laurent

L'église fut érigée au XIe siècle sur une éminence dominant la vallée de la Morelle. La tour-clocher méridionale remonte au XIIIe ou XIVe siècle.

L'église possède un magnifique chemin de croix peint qui vient d'être entièrement restauré. L'ensemble des toiles sera exposé dans l'église.

Le lavoir

Situé en contrebas, au cœur du vallon, le lavoir de Quetteville est alimenté par une source réputée miraculeuse. Elle est recherchée pour ses vertus curatives contre les maladies de peau, faisant écho à la dévotion à la statue de saint Laurent dans l'église.

Visites commentées



Les mardis des petites églises



La tour clocher à Thiéville

15h THIÉVILLE

Église Saint-Martin

La tour clocher à trois larmiers et le portail occidental sont datés du XIII^e siècle. L'église a conservé son maître-autel du XVII^e siècle, avec ses belles colonnes torsées. Les vitraux récemment restaurés ont été réalisés par l'atelier Mazuet en 1903.

16h30 SAINT-PIERRE-SUR-DIVES

Abbatiale Saint-Pierre

Pour finir la saison des visites, voici l'un des navires amiraux du Pays d'Auge. L'abbatiale Saint-Pierre témoigne de la puissance passée de l'un des plus anciens monastères bénédictins de la région. On admirera entre autres trésors, le pavement du XIII^e siècle et les stalles et boiseries du début du XVI^e siècle dans le chœur.



La lumière de la tour lanterne

Visites commentées par Elisabeth Lachaume

Le thème de l'été : les lavoirs

15h **SAINT-ANDRÉ D'HÉBERTOT**

Église Saint-André

Les origines de l'église remontent au XIe siècle. La tour du XIIe siècle s'élève sur cinq niveaux, percés de baies de plus en plus larges à mesure que l'on monte, pour alléger la maçonnerie. Le chœur a conservé ses voûtes d'arêtes romanes du XIIe siècle. Maître-autel du XVIIIe siècle en marbre rouge veiné.



Le lavoir

Il est situé en contre-bas de l'église Saint-André, à proximité du bourg et du château. La Calonne et ses affluents ont été aménagés de longue date pour les besoins des habitants ainsi que pour alimenter les douves et cascades du domaine seigneurial.

Le lavoir forme un ensemble harmonieux avec l'église, le vieux prieuré et les lisières du parc du château.

Visites commentées

Les carnets de l'été

13h45 OUEZY

RV sur le parking de la mairie

Église Saint-Aubin

L'église prieurale fut bâtie au XIIe siècle sur un ancien domaine rural de l'abbaye de Jumièges. Le prieuré de Ouézy cultivait de la vigne et fournissait le vin de messe à l'abbaye, à ses dépendances et à ses nombreuses possessions en Angleterre. L'extérieur offre un riche décor sculpté. Boiseries et retable du XVIIe siècle.



Également au programme de l'après-midi, la promenade dans le village fera découvrir les paysages que le peintre Jules-Louis Rame, enfant du pays (1857-1927), a aimés et représentés. Des pupitres disposés le long du circuit dans et à proximité de Ouézy montrent et décrivent les tableaux qui ont été peints à cet endroit précis.

Les visites se termineront au prieuré où le verre de l'amitié sera offert par l'association Ouézy Laizon Environnement.

Visites commentées

Pour faire escale au hasard de vos promenades, voici une liste non exhaustive l'églises ouvertes en permanence ou équipées d'un système d'ouverture automatique ou... d'un numéro de téléphone affiché sur la porte.

Beuvron-en-Auge, église Saint-Martin et chapelle de Clermont
Biéville-Quétiéville, églises Saint-Germain et Saint-Martin
Bonnebosq, église Saint-Martin
Bonneville-la-Louvet, église Notre-Dame de l'Assomption
Cabourg, église Saint-Michel
Cambremer, église Saint-Denis
Cernay, église Saint-Aubin
Deauville, église Saint-Augustin
Dives-sur-Mer, église Notre-Dame
Dozulé, église Notre-Dame
Houlgate, église Saint-Aubin
Grandouet, église Saint-Germain
La Pommeraye, église Saint-Laurent
Le Mesnil-Guillaume, église Notre-Dame
Lieury, église Saint-Paterne
Livarot, église Saint-Ouen
Lisieux, basilique Sainte-Thérèse
Lisieux, cathédrale Saint-Pierre
Moyaux, église Saint-Germain
Ouilly-le-Vicomte, église Notre-Dame
Orbec, église Notre-Dame
Repentigny, église Saint-Martin
Saint-Benoît d'Hébertot, église Saint-Benoit
Saint-Pierre-sur-Dives, abbatale Saint-Pierre
Vieux-Pont-en-Auge, église Saint-Martin

Adhérer à l'APEPA c'est accroître la visibilité de nos actions sur le terrain afin de mettre concrètement en valeur le patrimoine des églises en Pays d'Auge.

Nom Prénom.....

Association.....

Mairie.....

Autre.....

Adresse.....

CP..... **Commune**.....

Tél port..... **Tél fixe**.....

Mail.....

Date et signature.....

- ♣ **Membre actif** : 10€ (individuel),
 - ♣ 20€ (association ou collectivité)
 - ♣ **Membre bienfaiteur** : 30€ (individuel),
 - ♣ 60€ (association ou collectivité)
- Reçu fiscal pour les dons

Virement ou chèque à l'ordre de « Alliance APEPA » à l'adresse :
Marie-Catherine Daugny, 511 route de la Thironnière, 14130 Saint-André-d'Hébertot



www.apepa.blog
contact@apepa.blog
tél : 06 22 74 30 95

Coordonnées bancaires :
Titulaire : ALLIANCE APEPA
IBAN : FR76 1660 6380 1184 8600 6635 004
Code BIC - Code SWIFT : AGRIFRPP866



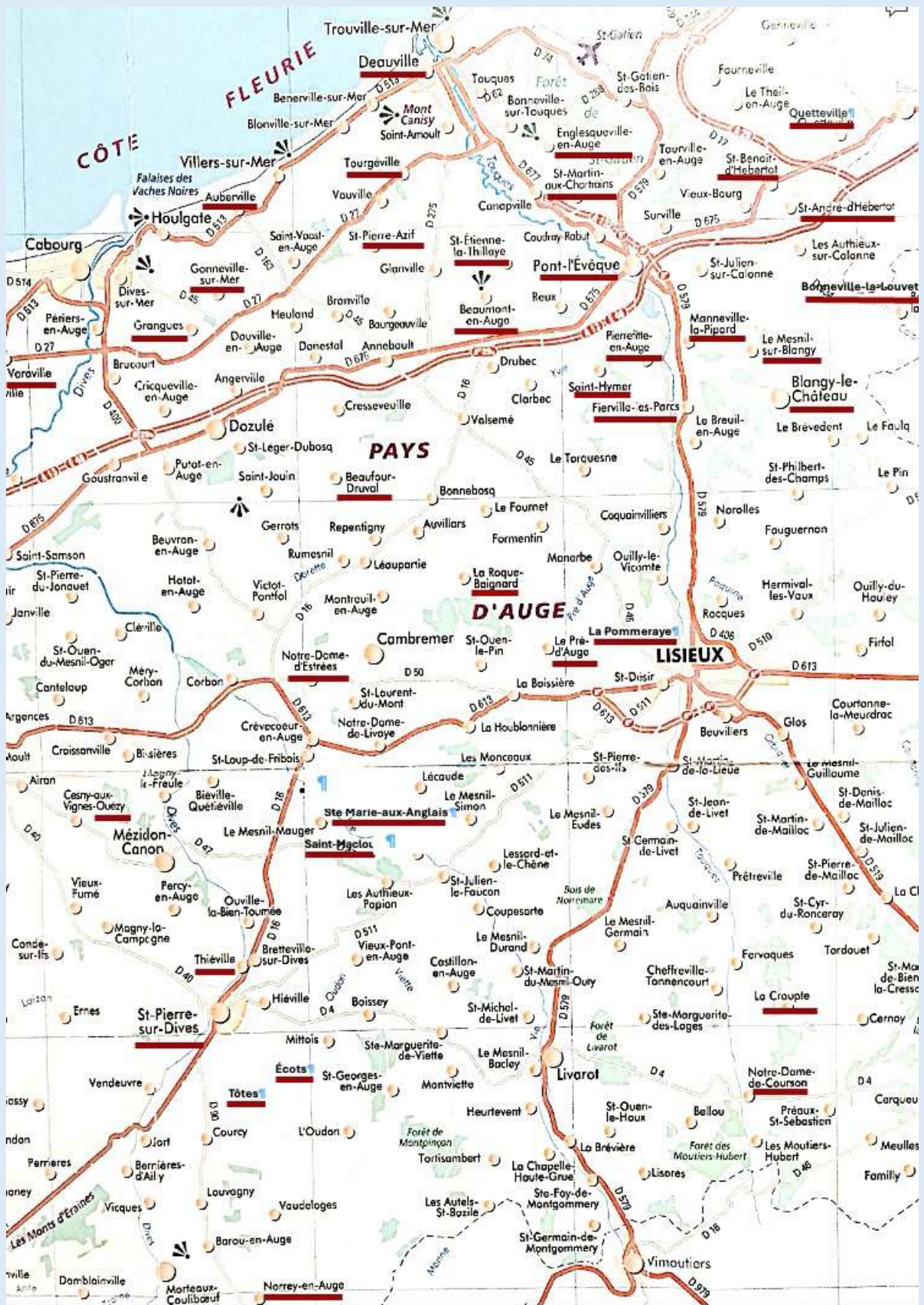
Église de Grandouet (Cambremer)

- 1 M
- 2 J
- 3 V
- 4 S **Concert Notre-Dame d'Estrées 18h**
- 5 D **Saint-Etienne la Thillaye 15h-18h**
- 6 L
- 7 M
- 8 M
- 9 J
- 10 V **Saint Hymer : église + lavoir 15h**
- 11 S **Saint-Pierre-Azif 15h-18h**
- 12 D
- 13 L
- 14 M **Saint-Martin-aux-Chartrains 15h / Englesqueville 16h30**
- 15 M
- 16 J
- 17 V **Blangy-le-Château : église Notre-Dame + lavoir 15h** **Tourgéville 14h-18h**
- 18 S **Norrey-en-Auge 15h** **Tourgéville 14h-18h** **Concert Auberville 17h**
La Croupette 19h **Grangues 19h** **Concert Varaville 20h30**
- 19 D
- 20 L
- 21 M **Fierville-les-Parcs 15h / Le Mesnil-sur-Blangy 16h30**
- 22 M
- 23 J
- 24 V **Pierrefitte-en-Auge 15h**
- 25 S **Saint-Maclou 15h-17h30** **Saint-Pierre-Azif 15h-18h**
- 26 D
- 27 L
- 28 M **Tôtes 15h / Ecots 16h30**
- 29 M

- 1 S **Beaumont-en-Auge 16h** **Saint-Pierre-Azif 15h-18h**
- 2 D **Saint-Etienne-la-Thillaye 15h**
- 3 L
- 4 M **Grangues 15h / Gonneville-sur-Mer 16h30**
- 5 M
- 6 J
- 7 V **Pont l'Évêque : église Saint-Michel + lavoir 15h**
- 8 S **Concert Notre-Dame-de-Courson 20h** **Saint-Pierre-Azif 15h-18h**
- 9 D
- 10 L **Concert Deauville église Saint-Laurent 20h30**
- 11 M **Bonneville-la-Louvet 15h / Saint-Benoit d'Hébertot 16h30**
- 12 M
- 13 J
- 14 V **Grangues 19h-22h**
- 15 S **La Roque-Baignard 14h-18h** **Saint-Pierre-Azif 15h-18h**
Concert Varaville 20h45
- 16 D
- 17 L
- 18 M **Le Pré d'Auge 15h / La Pommeraye 16h30** **Concert Auquainville 20h30**
- 19 M **Quetteville : église Saint-Laurent + lavoir** **Concert Blangy-le-Château 20h30**
- 20 J **Concert Les Moutiers-Hubert 18h30**
- 21 V **Beaumont-en-Auge 16h** **Concert Sainte-Marie-aux-Anglais 18h30**
- 22 S **Saint-Pierre-Azif 15h-18h** **Concert Saint-Michel-de-Livet 17h**
Concert Auberville 18h
- 23 D **Concert la Croupete 18h**
- 24 L
- 25 M **Thiéville 15h / Abbatiale Saint-Pierre-sur-Dives 16h30**
- 26 M
- 27 J
- 28 V **Saint-André-d'Hébertot : église Saint-André + lavoir 15h**
- 29 S **Ouézy 13h45** **Saint-Pierre-Azif 15h-18h**



Le site de la fontaine Saint-Méen (commune du Pré d'Auge), lieu de dévotion très ancien, associé à un pèlerinage pour guérir les maladies de peau.





Église de Saint-Martin-aux-Chartrains
La Charité de Saint-Martin

