

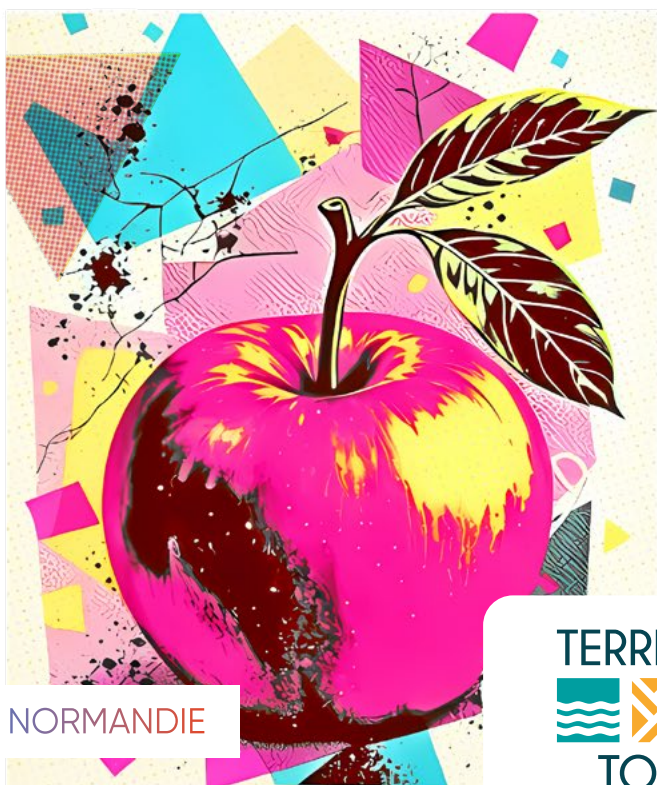
# Le Mag'

TERRE D'AUGE - PONT-L'ÉVÊQUE

## Touristique



2026  
2027



NORMANDIE

TERRE D'AUGE  
  
TOURISME



ACTIVITÉS | PATRIMOINE | GOURMANDISES | DÉCOUVERTES | AGENDA | SPORTIVES | INFOS PRATIQUES

# Cures Marines

MGALLERY TROUVILLE-SUR-MER



À DEUX HEURES DE PARIS, TROUVILLE-SUR-MER.  
L' Océan, LA PLAGE, LE PORT DE PÊCHE ET  
LES CURES MARINES & HÔTEL SPA MGALLERY COLLECTION.  
PLONGEZ AU CŒUR DE LA LÉGENDE BALNÉAIRE ET L'EXPÉRIENCE THE PURIST RETREAT & SPA.

## Un hôtel 5\* de la Collection MGallery

L'hôtel propose un voyage intemporel en 103 chambres dont 6 suites. Pour amplifier votre bien-être, chaque séjour inclut deux activités wellness encadrées par des coachs experts : énergisante le matin, relaxante le soir.

## La Thalasso réinventée

2500 m<sup>2</sup> dédiés au bien-être : piscine d'eau de mer chauffée, sauna, hammam, jacuzzi, 34 cabines de soins et salles de sport.

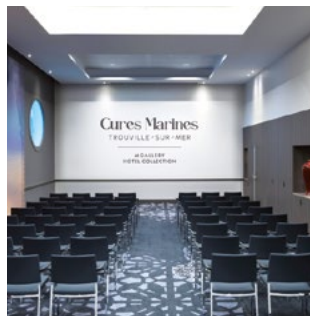
## La Galerie Restaurant & Bar

Une carte raffinée, élaborée à partir de produits frais, locaux et de saison, mettant à l'honneur le terroir normand.

## Salons & Evènements

Ses six salons, pouvant accueillir jusqu'à 100 personnes, offrent un cadre idéal pour séminaires, conventions, journées d'étude, cocktails et réceptions.

Une équipe dédiée vous accompagne pour façonner votre évènement sur-mesure.



CURES MARINES HÔTEL & SPA TROUVILLE  
MGALLERY COLLECTION

Boulevard de la Cahotte 14360 Trouville-sur-Mer  
Lescuresmarines.com - 02.31.14.26.00.  
Service Evènementiel : 02.31.14.26.04.  
commercial.curesmarines@accor.com

Credits photos : Accor, Francis Amand, Sandrine Boyer, Rémy Cortin.

# Terre d'Auge

## Edito

### Bienvenue !

Vous venez d'arriver en Terre d'Auge, là où la gastronomie, l'histoire et les richesses de la nature sont à l'honneur !

Pour vous accompagner dans votre séjour, laissez-vous transporter à travers les pages de notre magazine, qui vous donnera toutes les informations indispensables pour vivre pleinement votre escale sur notre territoire.

Que vous soyez amateur de produits du terroir, de patrimoine ou de sport, vous saurez apprécier toutes les richesses qui vous sont proposées en Terre d'Auge, toute l'année.

Explorez notre patrimoine culinaire en dégustant nos fromages AOP, nos Calvados AOC et nos cidres. Nos nombreux producteurs locaux se feront un plaisir de vous expliquer la fabrication de nos pépites gastronomiques.

Sillonnez nos routes pour aller à la rencontre de nos villages de caractère, nos musées et nos panoramas. Profitez également des loisirs disponibles dans nos nombreuses communes. Le Lac Terre d'Auge avec sa plage labellisée Pavillon Bleu, saura ravir petits et grands grâce à la multitude d'activités nautiques et sportives proposées. Peu importe la saison, vous pourrez en apprécier toute la diversité.

Pour les amateurs de grands espaces, Terre d'Auge propose également plus de 10 circuits de randonnée labellisés « Circuits qualité Calvados » à travers tout le territoire, ne passez pas à côté !

Que vous soyez de passage, en voyage professionnel, ou en séjour longue durée, prenez le temps d'apprécier la douceur de vivre qui s'offre à vous et n'hésitez pas à contacter nos équipes, qui seront ravies de vous aider à vivre des moments mémorables parmi nous.

Je vous souhaite un agréable séjour.

Jérémy ROSEAU

Président de la Communauté de Communes Terre d'Auge

Président Directeur Général de l'Agence d'Attractivité Terre d'Auge



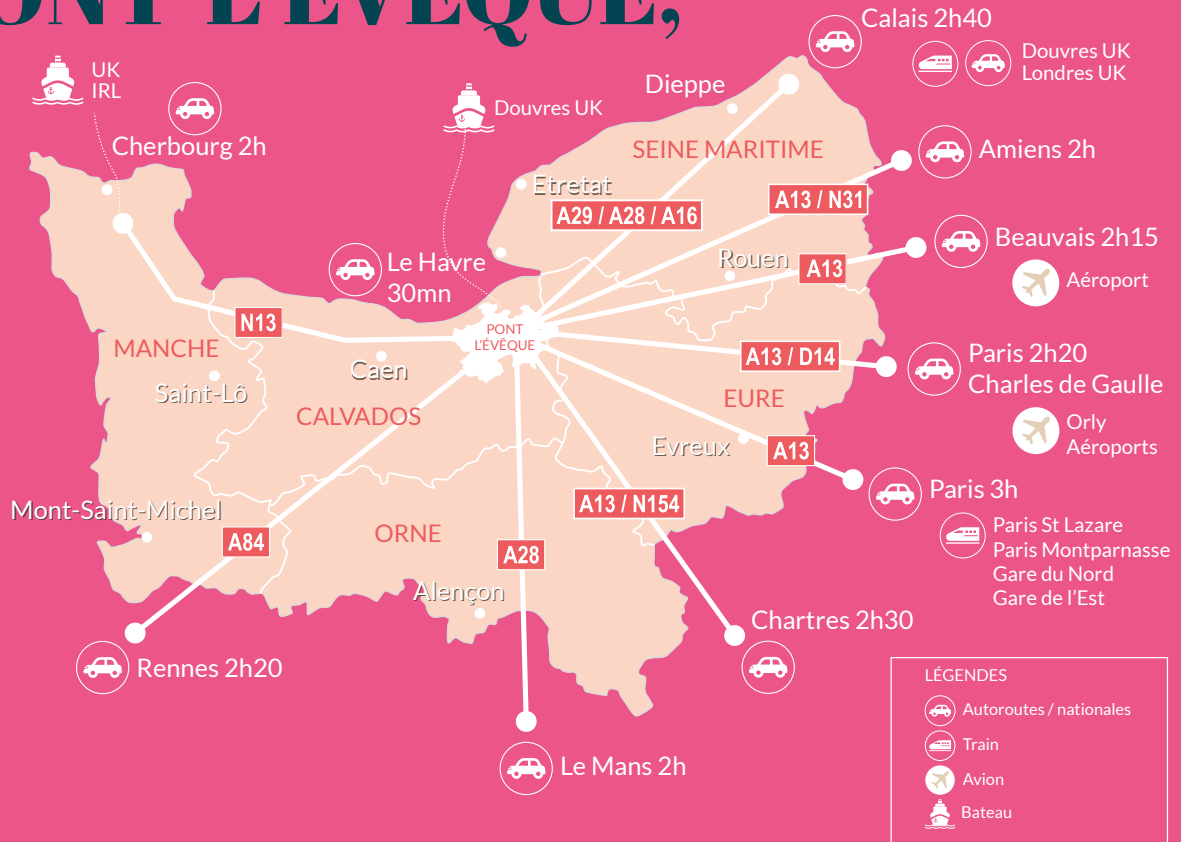
TERRE D'AUGE  
TOURISME



NORMANDIE  
TOURISME

# Terre d'Auge

## PONT-L'ÉVÊQUE,



### En train

Ligne Paris Saint-Lazare  
Lisieux - Deauville  
Dives - Cabourg

### En voiture

A13, sortie Pont-l'Évêque  
Radio : 107.7 FM

### En bateau

Brittany Ferries :  
Portsmouth - Caen / Ouistreham  
LD Lines : Portsmouth - Le Havre

### En avion

Aéroport Deauville-Normandie  
(Saint-Gatien)

**NO MA D**  
RÉSEAU DE MOBILITÉ  
NORMAND

**Tourisme, loisirs, histoire...**  
Partez à la découverte  
du Pays d'Auge  
avec les lignes NO MA D | CAR

**Ligne 119** & **Ligne 123**

- > Pont l'Évêque
- > Dozulé
- > Caen
- > Honfleur
- > Pont l'Évêque
- > Lisieux

### En bus

Lignes Caen-Pont-l'Évêque (119)  
et Le Havre-Honfleur-Lisieux (123)

### Coordonnées GPS

Latitude 49.2863836  
Longitude 0.1864545



# Terre d'Auge Tourisme

ce sont aussi des points documentation dans les agences postales de :

## Blangy-le-Château

Du mardi au samedi 9h30 > 12h30

## Beaumont-en-Auge

Du lundi au vendredi 9h > 12h

## Bonnebosq

Du mardi au vendredi 9h > 12h  
et le samedi 10h > 12h

## Le Breuil-en-Auge

Du mardi au vendredi 14h > 17h  
et le samedi 10h > 12h

## Bonneville-la-Louvet

Du lundi au samedi 10h > 12h



Terre d'Auge  
Tourisme  
à PONT-L'ÉVÊQUE

16 bis Place Jean Bureau  
14130 Pont-l'Évêque  
(+33) 2 31 64 12 77

[www.terredauge-tourisme.fr](http://www.terredauge-tourisme.fr)  
[contact@terredauge-tourisme.fr](mailto:contact@terredauge-tourisme.fr)

## Horaires d'ouverture

### TOUTE L'ANNÉE

du lundi  
au samedi  
10h > 12h30  
14h > 18h

### JUILLET-AOÛT

du lundi  
au samedi  
10h > 18h

### JOURS FÉRIÉS

10h > 13h

### LE DIMANCHE

(Pâques, Pentecôte  
et de juillet à septembre)  
10h > 13h

FERMÉ LE 25 DÉCEMBRE  
ET LE 1<sup>ER</sup> JANVIER

Retrouvez-nous sur ...



@terredauge.tourisme

# Sommaire

## 8 Gastronomie

### *Le Fameux Fromage*

- p. 9 Infos - Présentation
- p. 10 Où acheter un pont-l'évêque ?
- p. 12 Où visiter une fromagerie ?

### *Le Cidre, le Pommeau et le Calvados*

- p. 14 Infos - Présentation
- p. 16 Où visiter une distillerie ?
- p. 20 Producteurs cidricoles

### *Les Produits du Terroir*

- p. 23 Les marchés
- p. 26 Bière locale

## 28 Patrimoine

### *Nos Villages*

- p. 29 Carte touristique Terre d'Auge
- p. 30 Les villages à découvrir...
- p. 31 Un circuit Terre d'Auge en voiture

### *Pont-l'Évêque*

- p. 32 Infos - Présentation
- p. 34 L'âme de Pont-l'Évêque en 6 points

## Venir chez nous 36

- p. 36 *au Printemps* en Famille
- p. 37 *en Été* sans Voiture
- p. 38 *en Automne* « Il pleut, il mouille ? »
- p. 39 *en Hiver* C'est le temps et la saison de ...

### *Musées et lieux de visite*

- p. 40 Musées & lieux de visite
- p. 43 Métiers d'art & activités artistiques
- p. 44 Bien-Être

### LEGENDE

- Accessible\*
- Animaux acceptés
- Pour toute la famille
- Carte bleue
- Chèques vacances
- Wifi
- Restauration
- Facebook
- Accueil camping-car à la ferme

\* Le logo « accessible aux personnes à mobilité réduite » relève de la responsabilité du propriétaire ; nous vous conseillons vivement de contacter ce dernier pour plus de précisions.

\* The logo « accessible to disabled people » is the owner's responsibility ; please contact him for more information.

\* Het logo « gehandicapt » is the verantwoordelijkheid van de eigenaar ; neem contact met ze op voor meer informatie.



## 46 *Loisirs*

### *Loisirs sportifs*

- p. 46 Randonnées
- p. 47 Golf
- p. 47 Raquette

### *Loisirs en famille*

- p. 48 Trains vapeurs
- p. 48 Normandie en 2CV
- p. 48 Ferme pédagogique
- p. 49 Bowling de Deauville
- p. 49 Labyrinthe de Honfleur

### *Loisirs à sensations*

- p. 50 Normandie Challenge
- p. 50 Activités nautiques au Lac Terre d'Auge
- p. 51 Circuit Automobile
- p. 51 Circuit de Deauville
- p. 52 La Normandie à vélo
- p. 54 Les activités équestres

### *Loisirs nautique*

- p. 58 Le lac Terre d'Auge
- p. 60 Le Marais de la Touques
- p. 61 Balade en bateau
- p. 62 Sources & Rivières
- p. 63 La Pêche

## 64 *Agenda* *Festivals & événements*

- p. 64 Les grands événements
- p. 66 Les animations avec l'Office de Tourisme
- p. 68 Les vide-greniers, salons et lotos

## 70 *Shopping* *& Services*

## 76 *Informations* *pratiques*

## 82 *Visitez la* *Normandie*



*Nouveau, le label durable!*  
Retrouvez nos partenaires engagés dans ce dispositif grâce à l'encadré vert.



# Gastronomie

Gastronomy / Gastronomie

**Véritable corne d'abondance de la Normandie, le Pays d'Auge nous régale de produits d'exception.**

Ses fromages AOP, tels que le camembert, le neufchâtel, le livarot et le pont-l'évêque, sont des références mondiales. Doux, suaves ou plus affirmés, ils sauront satisfaire tous les palais.

Côté pomme, Normandie et Pays d'Auge excellent également avec ses appellations prestigieuses :

Calvados Pays d'Auge AOC, pommeau de Normandie et cidre Pays d'Auge AOP.

Pour une expérience authentique, rendez-vous dans les fermes et distilleries locales. Et pour prolonger le plaisir, dégustez les spécialités régionales comme le poulet Vallée d'Auge ou la teurgoule dans nos restaurants !

## EXPOSITION SUR LA FABRICATION DU FROMAGE

*de mai à septembre 2026*

Office de Tourisme Terre d'Auge, Pont-l'Évêque - Gratuit



UN FILM SUR LA  
FABRICATION DU FROMAGE  
PONT-L'ÉVÊQUE

UNE EXPOSITION D'OBJETS  
LIÉS À LA TRANSFORMATION  
DU LAIT

Au cœur du Pays d'Auge, la Cidrierie Bréavoine perpétue un savoir-faire familial transmis depuis plusieurs générations. Installée au Domaine du Lieu Gosset, elle élabore cidres, jus de pomme, pommeau et Calvados AOC Pays d'Auge à partir de pommes issues de ses vergers. Une adresse emblématique pour découvrir l'authenticité et les saveurs du terroir normand.

504 Route de Honfleur, Domaine du Lieu Gosset,  
14130 Pont-l'Évêque  
02 31 64 03 28  
contact@breavoine.fr  
www.breavoine.fr

### Ouverture

Lundi-vendredi : 8h30 > 12h / 13h30 > 18h  
Samedi : 10h > 12h30 / 14h30 > 18h30

## Portrait



*Cidrierie «Bréavoine»*



# Côté fromage

The famous local cheese / De beroemde kaas

## Le fameux fromage

## Le Pont- l'Évêque

**Le pont-l'évêque est un fromage carré, fabriqué avec du lait de vache fraîchement traité (donc non acide).**

Trois litres de lait de vache sont nécessaires à sa fabrication. Ce lait est chauffé à une température ne dépassant pas 40° C, puis est additionné de présure : on obtient une pâte molle, ni cuite, ni pressée. Il n'est salé qu'au bout de quelques jours. De très vieux textes en font mention, il s'appelait « Angelot » au Moyen-Âge puis « Augelot » aux XVII-XVIIIe siècles. Son nom actuel lui est attribué seulement au XIXe siècle, du nom de la ville de Pont-l'Évêque. Depuis 1976, le pont-l'évêque possède le label « Appellation d'Origine Protégée ». Un concours national a lieu le 2<sup>ème</sup> week-end du mois de mai, chaque année à Pont-l'Évêque, pendant la fête du fromage. En 1984, est née du mariage des vins du Fronsadais (région de Libourne) et du fromage de Pont-l'Évêque, une confrérie chargée de sa défense et de sa promotion.



*The pont l'évêque is a soft cheese, manufactured with milk from freshly milked cows. Three liters of milk are necessary for its working. It is heated to a temperature not exceeding 40°. Natural enzymes are added to obtain a soft paste, neither cooked, nor compressed. The Pont l'Évêque is salted after a few days.*



*De pont l'évêque is een zachte kaas, gemaakt van vers gemolken koemelk. Per kaasje is drie liter melk nodig. Deze melk wordt verhit tot maximaal 40°, dan wordt er stremsel aan toegevoegd: men verkrijgt een zachte kaas, die niet gekookt heeft en die niet geperst is. Pas na enkele dagen wordt de Pont l'Évêque gezouten.*

### Le Village Fromager



Visite gratuite

Découvrez la fabrication du Livarot et du Pont l'Évêque AOP au cœur des ateliers fromagers



#### À DÉCOUVRIR

Une salle dédiée au Camembert de Normandie AOP



La nouvelle visite vidéo-guidée

- Dégustation de fromage toute l'année
- Boutique : fromages & produits du terroir
- Dégustez les 4 fromages AOP de Normandie



Le Village Fromager E. Graindorge - 14 140 LIVAROT PAYS D'AUGE  
visite@graindorge.fr - 02 31 48 20 10 - www.graindorge.fr



A 20 minutes de Lisieux

# Où acheter un Pont-l'Évêque ?



*chez le Producteur ...*

Sales of cheeses in a farm producer/ Waar kun je deze kazen kopen bij de fabrikant



## Fromagerie Martin

Production et vente de fromage Pont-l'Évêque à la ferme  
Fromage au lait cru  
Pas de visite de la fromagerie

## Ferme de Montavigny

Fromagerie avec fabrication de Pont-l'Évêque et Pavé d'Auge fermier  
AOP bio au lait cru à partir de 60 vaches de race normande nourries  
uniquement à base d'herbe et de foin. Vous pouvez acheter ce  
fromage ainsi que d'autres produits de producteurs locaux dans le  
chalet de vente.

Ferme des Bruyères  
Le Petit Malheur  
14430 Bourgeauville  
02 31 64 83 85  
[bruyere.vero@wanadoo.fr](mailto:bruyere.vero@wanadoo.fr)

### *Ouverture*

Du lundi au samedi 9h > 12h  
Fermé le mercredi après-midi, dimanche et jours fériés.

La ferme de Montavigny  
1580 route de Rouen  
Lieu dit Montavigny  
14430 Cricqueville-en-Auge  
06 16 99 08 57  
[fermedemontavigny@gmail.com](mailto:fermedemontavigny@gmail.com)  
[www.lafermedemontavigny.com](http://www.lafermedemontavigny.com)

### *Ouverture*

Horaires à consulter sur le site Internet



## ... mais aussi

Sales of cheeses in the shops  
 Waar kun je deze kazen kopen

Sur le marché  
 de Pont-l'Évêque, le  
 lundi matin (toute l'année)  
 ou le dimanche matin sur  
 le marché campagnard à  
 l'ancienne (Pâques, Pentecôte  
 et juillet-août). Vous le  
 trouverez également dans  
 les fromageries, épiceries,  
 boucheries et charcuteries de  
 la rue principale et dans les  
 fermes aux alentours.



### La Dégusterie

Expérience Normande  
 Fromages, cépages et cie  
 26 rue Saint Michel  
 14130 Pont-l'Évêque  
 02 31 65 54 10  
[www.ladegusterie.com](http://www.ladegusterie.com)  
[contact@ladegusterie.com](mailto:contact@ladegusterie.com)

Du lundi au dimanche 9h > 19h

### La fromagerie d'Annabelle

1 rue Hamelin  
 14130 Pont-l'Évêque  
 02 31 65 54 37  
[lafromageriedannabelle@gmail.com](mailto:lafromageriedannabelle@gmail.com)

- Mardi - Mercredi 9h > 13h  
 du Jeudi au samedi  
 9h > 12h30 / 15h30 > 19h
- Vacances scolaires : du mardi au samedi  
 9h > 12h30 / 15h30 > 19h

### Boucherie du Pays d'Auge

22 rue Saint-Michel  
 14130 Pont-l'Évêque  
 02 31 64 10 74

### Hypermarché

Route de Lisieux  
 PA du Grieu  
 14130 Pont-l'Évêque  
 02 31 64 06 52  
[www.intermarche.com](http://www.intermarche.com)  
[pdv05858@mousquetaires.com](mailto:pdv05858@mousquetaires.com)

### Supermarché Utile

24 rue Saint Michel  
 14130 Pont-l'Évêque  
 02 31 64 06 12  
[utile.pontleveque@systeme-u.fr](mailto:utile.pontleveque@systeme-u.fr)

Vente de produits régionaux

### Saveur d'Auge

Parc d'Activités Launay  
 rue Laplace  
 14130 Pont-l'Évêque  
 02 31 64 93 00  
[www.saveurdauge.com](http://www.saveurdauge.com)  
[saveur.auge@wanadoo.fr](mailto:saveur.auge@wanadoo.fr)

Vente de fromages fermiers normands  
 et produits du terroir

### Les éleveurs du Pays d'Auge

Impasse du Stade  
 14130 Le-Breuil-en-Auge  
 02 31 64 97 69  
[leseleveursdupaysdauge@gmail.com](mailto:leseleveursdupaysdauge@gmail.com)

### Ferme de la Vallée au Tanneur

Chemin de la Vallée au Tanneur D275  
 14340 Auvillars  
 06 18 87 34 94  
[pagesperso-orange.fr/ferme-vallee-tanneur](http://pagesperso-orange.fr/ferme-vallee-tanneur)  
[vincent@valleeautanneur.fr](mailto:vincent@valleeautanneur.fr)



# Où visiter une fromagerie ?

To discover a cheese factory ?  
Waar kun je een kaasfabriek bezoeken ?

Le Pays d'Auge est réputé pour ses fromages AOP. Visiter une fromagerie est une expérience incontournable pour découvrir les secrets de fabrication de ces produits d'exception.



## *Le Village Fromager Graindorge*

Visite GRATUITE de la fromagerie à travers un couloir de galeries vitrées pour découvrir la fabrication des fromages AOP de Normandie. Traduit en plusieurs langues. Visite conseillée le matin pour voir la fabrication (sauf le lundi).  
Visite - dégustation - vente - boutique.



42 rue du Général Leclerc  
14140 Livarot  
02 31 48 20 10  
[www.graindorge.fr](http://www.graindorge.fr)  
[visite@graindorge.fr](mailto:visite@graindorge.fr)

### *Ouverture*

- Visite de novembre à mars :  
Du lundi au vendredi 10h > 12h30 / 14h30 > 17h30 Le samedi 10h > 13h
- Visite d'avril à Juin et de septembre à octobre :  
Du lundi au samedi 9h30 > 13h / 14h > 17h30
- Visite de juillet et août : Tous les jours 9h30 > 17h30 Le dimanche 10h30 > 17h30
- Dernière visite 30 min avant la fermeture.
- Ouverture du bar à fromages du 1er juillet > 31 août



FROMAGERIE  
LA DÉGUSTERIE  
FROMAGES, CÉPAGES & CIE



À Pont-l'Évêque, au cœur du Pays d'Auge, la Fromagerie La Dégusterie est une adresse incontournable pour les gourmets.

## LA BOUTIQUE



Une sélection raffinée de fromages artisanaux et produits du terroir.



## ATELIERS DÉGUSTATION



Découvrez l'histoire et les saveurs des fromages de Normandie.



A déguster sur place ou à emporter !



## LES PLANCHES



-  26 Rue Saint-Michel, 14130 Pont-l'Évêque
-  [contact@ladegusterie.com](mailto:contact@ladegusterie.com)
-  02 31 65 54 10
-  [www.ladegusterie.com](http://www.ladegusterie.com)



## Côté Pomme

# Cidre, Pommeau et Calvados

### Le Cidre

Boisson ancestrale de notre région, pétillante et rafraîchissante, le cidre a cette couleur inimitable orange foncé, légèrement trouble comportant des reflets tirant sur le roux avec de fines bulles.

Extrait du moût de pomme, son goût est un mélange de sucre, de notes acidulées avec des nuances amères. Un bon cidre bouché accompagne avec autant de bonheur une viande, un fromage ou un dessert.

### Le Pommeau

Dénoté également « Apéritif Normand », cet élixir au goût savoureux préside depuis longtemps les tables de fête en Normandie. Élaboré pour votre plus grand plaisir par le mariage heureux du jus de la pomme et du Calvados, il est lentement vieilli en fût de chêne et acquiert ainsi toutes ses qualités. Son allure ambrée et son parfum délicat évoquent les chaudes journées d'automne et les récoltes abondantes dans les vergers.

### Le Calvados

Produit typiquement normand, c'est une eau-de-vie forte, rude et incolore qui, pour arriver à sa pleine maturité, a besoin des facteurs temps, bois et humidité. Issu de la double distillation du cidre, il vieillit dans les fûts de chêne.

De l'osmose entre le bois, l'air et l'alcool dépendent la finesse et le bouquet du Calvados. L'alcool, au contact du bois, s'imprègne des substances tanniques qui lui donneront sa belle couleur ambrée et du « corps ».

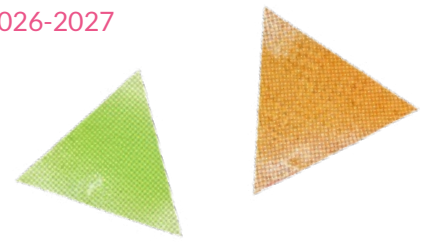


*The Cider is the ancestral drink of our region. It's refreshing and has an inimitable dark orange color, slightly opaque with russet reflections punctuated by fine sparkling bubbles. A good champagne cider is an excellent complement to meat dishes, cheeses and desserts. The Pommeau is also called the "Norman Aperitif". This tasty elixir dominates since a long time presided at the Norman good tables. The Pommeau is a blend of apples and Calvados, aged in oak barrels and then acquires all its qualities. Calvados is a typically Norman product. It is a strong and colourless drink. It is aged in oak barrels and the contact of the wood it gets impregnated in tannic substances which give to the Calvados its beautiful amber colour.*



*Euwenoude drank uit ons gebied, licht koolzuurhoudend en verfrissend met een niet na te maken donker oranje kleur, een beetje troebel met een rossige afspiegeling van de kleine bubbeltjes. Een goede mousserende cider laat zich goed drinken bij vlees, kaas of een toetje. De pommeau, ook wel Normandisch <apéritif> genoemd. Deze elixer van bijzondere smaken siert al lange tijd de feestelijke eettafels in Normandië. Speciaal voor uw plezier vervaardigd uit het gelukkige huwelijk tussen de appel en de calvados, is hij verouderd in eiken vaten en verkrijgt daardoor al zijn kwaliteit. Calvados is een typisch Normandisch product. Het is een sterke kleurloze eau-de-vie. Men laat hem verouderen in eiken vaten. De alcohol absorbeert tanine uit het hout en dat geeft de calvados zijn amber gekleurde tint.*

# Distillerie Père Magloire



**Une nouvelle expérience pour découvrir notre région et le fameux spiritueux !**

Située au cœur de la Normandie, à Pont-l'Évêque, la distillerie Père Magloire est une attraction qui plonge le public dans un voyage multisensoriel. Les visiteurs découvrent et assistent au mystère de la transformation des pommes en Calvados, des vergers de la région aux caves en passant par la distillerie. Cette expérience unique en France se termine par une dégustation exquise. Devenez un connaisseur du Calvados. Une expérience pour petits et grands, en français, anglais, espagnol, italien, allemand, chinois, japonais et russe.



*l'abus d'alcool est dangereux pour la santé, à consommer avec modération*

**13 Route de Trouville  
14130 Pont-l'Évêque  
02 31 64 30 31  
[www.distillerieperemagloire.com](http://www.distillerieperemagloire.com)  
[contact@distillerieperemagloire.com](mailto:contact@distillerieperemagloire.com)**

## *Ouverture*

• Du 13 février au 3 avril inclus et du 2 novembre au 31 décembre 2026  
10h > 18h (dernière visite à 16h45)  
fermeture les lundis et mardis

• Du 4 avril au 1 novembre 2026  
10h > 19h (dernière visite à 17h45)

• Du 1er au 12 février (inclus) 2026 et le 25 Décembre : fermeture annuelle

## *Tarifs*

Adulte : 19 €  
Etudiant : 15€  
Enfant 12-18 ans : 15 €  
Enfant 6-11 ans : 11 €  
Moins de 6 ans : Gratuit  
Tarif bas carbone

**distillerie Père MAGLOIRE**

# Où visiter une distillerie ?



To discover a Calvados distillery ?  
Waar kun je een distilleerderij bezoeken ?



## *Calvados Christian Drouin SAS*

Visite d'une distillerie artisanale et vente à la boutique dans un ensemble de bâtiments à colombages du XVIIe siècle.  
Visite des chais, du pressoir et des alambics.  
Dégustation de Calvados, Pommeau, cidre et poiré.  
Circuit balisé dans les vergers pour découvrir les différentes variétés de pommes, l'ancienne bouillerie, le lavoir et le four à pain. Atelier pain en été (sur réservation, nous consulter)

### *Produits*

Calvados, Cidre, Pommeau, Poiré, Gin.

**Christian Drouin SAS**  
1895 Route de Trouville  
(RD677) Coudray-Rabut  
14130 Pont-l'Évêque  
02 31 64 30 05  
[www.calvados-drouin.com](http://www.calvados-drouin.com)  
[reservation@calvados-drouin.com](mailto:reservation@calvados-drouin.com)

### *Ouverture*

Du lundi au samedi  
9h > 12h / 14h > 18h  
Fermé les dimanches et jours fériés  
(sauf 14 juillet et 15 août)

### *Tarifs*

Visite gratuite du domaine pour les individuels

## *La Spiriterie Française, Château du Breuil Normandie*

Le Château du Breuil, inscrit à l'inventaire des Monuments Historiques, vous invite à vivre un moment unique.  
Parc de 28 ha aux arbres centenaires, distillerie en activité, Chai du XVIIe siècle, show féérique de son et lumières, suivi d'une double dégustation de nos produits dans notre bar boutique.  
Expériences privées proposées autour de la création de nos spiritueux d'exception.  
Visite guidée en français et anglais (Allemand, Russe, Italien, Espagnol, Chinois et Japonais avec un audioguide).

### *Produits*

Calvados AOC Pays d'Auge « Château du Breuil », Whiskies Normands « Le Breuil », rhums « Rhum Explorer » affinés au Château, Gin Normand « C'est Nous », liqueur, apéritif...

**Les Jourdain**  
14 130 Le-Breuil-en-Auge  
02 31 65 60 09  
[www.spiriterie.com](http://www.spiriterie.com)  
[visite@chateau-breuil.fr](mailto:visite@chateau-breuil.fr)

### *Ouverture*

Du lundi au dimanche  
● Du 1er juin au 30 sept. / 9h > 18h30  
● Du 1er oct. au 31 mai / 9h > 12h / 14h > 18h  
● Fermeture le 25 décembre et le 1er janvier

### *Tarifs*

Adulte : à partir de 9 €  
Enfant 12-17 ans : 3 €  
Moins de 12 ans : gratuit  
Tarif bas carbone



## *Domaine familial Louis Dupont*

La famille Dupont exploite depuis 4 générations un domaine de 52 hectares dont 35 en vergers de pommes à cidre.

Les sols du Domaine, marnes et calcaires à faible rendement, produisent des fruits d'une belle richesse aromatique. L'équipe du Domaine s'attache à transformer ces fruits de façon traditionnelle et originale afin d'offrir une large gamme de produits gastronomiques cidricoles.

Tout au long de la saison estivale, le Domaine Dupont propose diverses animations : balades gourmandes, ateliers cocktails, et apéritifs musicaux (sur réservation).

Vente et dégustation de nos produits toute l'année dans notre boutique, ouverte du lundi au samedi de 10h à 18h (en janvier ouverture uniquement du lundi au vendredi)

RD 16 - Domaine Dupont  
14430 Victot-Pontfol  
02 31 63 24 24  
[www.calvados-dupont.fr](http://www.calvados-dupont.fr)  
[tourisme@calvados-dupont.com](mailto:tourisme@calvados-dupont.com)

### *Ouverture*

Visites Guidées:

- de juillet et août : du lundi au samedi à 11h et 15h en anglais et en français.
- de mai, juin et septembre, du mardi au vendredi à 11h et 15h en anglais et français.
- Pendant les vacances scolaires uniquement à 11h du mardi au vendredi.
- Visite privée sur réservation toute l'année.

### *Tarifs*

Visite guidée à 11h ou 15h : 13 € / pers.

Moins de 18 ans : gratuit

Visites guidées sur réservation

- Petite visite (45min): 90€ / 10 pers. ou + de 10 personnes : 9 € / pers
- Grande visite (90min): 180 € / 10 / pers. ou + de 10 personnes : 18 € / pers
- Balades gourmandes, visite + repas/ 42.50€ / pers., pour un plat chaud et dessert avec verre de cidre.
- Atelier cocktail toute l'année, sur réservation de 5 à 8 pers. : 35 € / pers.
- Visite professionnelle toute l'année, sur réservation : 250 € h /pers.





### *Domaine de la Pommeraie*

Dans un cadre typiquement normand avec ses bâtiments aux toits de chaume, le Domaine de la Pommeraie vous révélera la fabuleuse histoire du Calvados...

De nos vergers à la salle de distillation Pays d'Auge en passant par nos chais, vous suivrez l'élaboration de ce précieux nectar. La visite se termine au cœur de notre boutique par une dégustation de nos plus grandes références. Visites en anglais et en français.

**Le Bourg**  
14600 Gonneville-sur-honfleur  
02 31 89 20 11  
[domainedelapommeraiie@orange.fr](mailto:domainedelapommeraiie@orange.fr)

#### *Ouverture*

Ouvert d'avril à la mi-novembre  
10h > 12h30 / 14h > 18h30  
Jours consultables sur Google

#### *Tarifs*

Visite et dégustation adulte : 4 €  
Moins de 18 ans : gratuit



### *Maison Busnel*

La Distillerie Busnel est la plus ancienne des grandes distilleries de Calvados que vous pouvez visiter. Aujourd'hui, également productrice de Whisky français, venez découvrir tous ses secrets en parcourant notre salle de distillation Pays d'Auge avec ses alambics en cuivre, nos chais de vieillissement où s'entremêlent les fragrances caractéristiques (espace d'exposition). Terminez cette expérience unique au cœur de notre boutique par une dégustation de nos références les plus prestigieuses.

Visites en anglais et en français.

**Route de Lisieux**  
27260 Cormeilles  
02 32 57 38 80  
[www.distillerie-busnel.fr](http://www.distillerie-busnel.fr)  
[lamaisonbusnel@busnel.net](mailto:lamaisonbusnel@busnel.net)

#### *Ouverture*

Tous les jours, de février à fin-décembre  
10h > 12h30 / 14h > 18h30

#### *Tarifs*

Adulte 5 €  
Moins de 18 ans : gratuit



### *Calvados Pierre-Huet*

Depuis 1865, en conjuguant tradition et innovation, la famille Huet est passée maître dans l'art délicat des assemblages. Le domaine, situé sur la Route du Cidre de Cambremer, en plein cœur du Pays d'Auge, se compose de 30 hectares de vergers. Les fûts centenaires, les secrets de la lente transformation de la pomme en Calvados, les dernières innovations, tout vous est dévoilé au cours de la visite guidée !

Une distillerie unique en Normandie où vous pourrez déguster toutes les merveilles du Pays d'Auge pour parfaire votre découverte.

**5 avenue des Tilleuls**  
14340 Cambremer  
02 31 63 01 09  
[www.calvados-huet.com](http://www.calvados-huet.com)  
[calvados.pierre.huet@wanadoo.fr](mailto:calvados.pierre.huet@wanadoo.fr)

#### *Ouverture*

Lundi au samedi 9h-12h30 / 14h-18h  
Dimanche et jours fériés 10h-13h / 15h-18h

- Fermé dimanche et jours fériés du 1er oct. au 31 mars.
- Visites guidées du 1er avril au 30 sept. : 11h, 14h30, 15h30, 16h30
- Du 1er octobre au 31 mars : 11h et 15h

#### *Tarifs*

visite guidée + dégustation : 3.50 €  
Moins de 15 ans : gratuit

# Calvados Christian Drouin

Domaine Cœur de Lion

RESTAURANT  
«LE PRÉ-VERGER»  
POUR RÉSERVER VOTRE TABLE :  
06 85 66 67 00



Visitez son pressoir, ses chais de vieillissement  
Balade dans les vergers sous les pommiers



RÉCOMPENSÉ PAR 306 MÉDAILLES  
D'OR ET PRIX D'HONNEUR

Visite guidée et  
dégustation gratuites

Boutique sur place

Ouvert toute l'année  
du lundi au samedi  
de 9h à 12h et de 14h à 18h

1895 route de Trouville (RD677)  
14130 COUDRAY-RABUT  
A 2 km de Pont l'Évêque  
Tél. 02 31 64 30 05

Email : reservation@calvados-drouin.com

 **Calvados Christian DROUIN**  
[www.calvados-drouin.com](http://www.calvados-drouin.com)

L'abus d'alcool est dangereux pour la santé.

19

Gastronomie



## Cidrerie Michel Bréavoine SARL

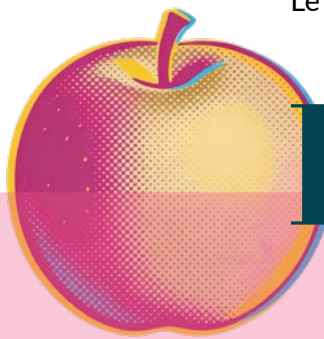
Producteur de Cidre, Pommeau de Normandie  
et Calvados AOC Pays d'Auge

Au cœur du pays d'auge, venez découvrir notre savoir-faire  
et nos produits directement au domaine.  
Vente directe et dégustation ouverte toute l'année du Lundi au Samedi.  
Fermé le samedi du 1<sup>er</sup> janvier au 1<sup>er</sup> avril

**02 31 64 03 28**

504 route d'Honfleur - Le lieu Gosset - 14130 PONT-L'ÉVÊQUE

[contact@breavoine.fr](mailto:contact@breavoine.fr) / [www.breavoine.fr](http://www.breavoine.fr)



# Producteurs *cidricoles*

Farm cidrcultural producers | Boerderij cidriculturele producenten



## *Les vergers de la Vicomté d'Auge*

### *Productions de la ferme*

- Cidre
- Calvados
- Pommeau
- Poiré
- Miel
- Jus de pomme



## *Gaëc Boissel Père & Fils*

Située en plein cœur du Pays d'Auge, l'exploitation cidricole est transmise de père en fils depuis cinq générations. Visite gratuite du pressoir et des caves suivie d'une dégustation.

### *Productions de la ferme*

Cidre, Pommeau de Normandie, Calvados Pays d'Auge, jus de pomme, jus de pomme-framboise...



## *Michel Bréavoine SARL*

Producteur de Cidre, Pommeau de Normandie et Calvados AOC Pays d'Auge. Vente et dégustation sur le lieu de production :

- Cidre
- Pommeau
- Calvados
- Jus de pomme

Le Lieu de Haut  
14130 Clarbec  
02 31 65 15 90  
06 61 12 15 90  
06 78 57 91 82  
[www.fermedelavicomtedauge.fr](http://www.fermedelavicomtedauge.fr)  
[william.langin@wanadoo.fr](mailto:william.langin@wanadoo.fr)

### *Ouverture*

Vente tous les jours 9h > 20h

Présent sur le marché à l'ancienne de Pont-l'Évêque

370 route de la Garenne  
14130 Saint-André-d'Hébertot  
02 31 65 40 79  
[www.boissel-pere-et-fils.fr](http://www.boissel-pere-et-fils.fr)  
[gaec.boissel@wanadoo.fr](mailto:gaec.boissel@wanadoo.fr)

### *Ouverture*

9h > 12h / 14h > 18h toute l'année.  
Fermé mardi, dimanche et jours fériés.

Domaine du Lieu Gosset  
504 route de Honfleur  
Coudray-Rabut  
14130 Pont-l'Évêque  
02 31 64 03 28  
[www.breavoine.fr](http://www.breavoine.fr)  
[contact@breavoine.fr](mailto:contact@breavoine.fr)

### *Ouverture*

- Du lundi au vendredi  
8h30 > 12h / 13h30 > 18h
- Le samedi  
10h > 12h30 / 14h30 > 18h30
- Fermé le samedi du 1<sup>er</sup> janvier au 1<sup>er</sup> avril



## *Ferme de la Vallée au Tanneur*

Nous sommes producteurs cidricoles, éleveurs de vaches normandes, et apiculteurs. Sur notre ferme, située sur la Route du Cidre, nous transformons intégralement tous nos produits biologiques, 100% pur jus, issus de nos 20 variétés de pommes et poires :

Jus de pomme, Cidres (extra-brut, brut, demi-sec AOP Pays d'Auge, cidre vieilli en fût de Calvados, cidre pomme/poire), Poirés, Vinaigre de cidre, Pommeau, Calvados, Eau de vie de cidre, Liqueurs de poire et de pomme. Fermentation sur levures indigènes, prise de mousse naturelle (non gazéifiée), et aucun ajout de sulfites.

Le miel est issu de nos ruches implantées au cœur des vergers, dont la pollinisation est favorisée par les abeilles.

Revente de fromages normands au lait cru, rillettes de poule et confiture de châtaignes.

**Astrid et Vincent GAUTIER, Chemin de la vallée aux tanneurs, 14 340 AUVILLARS (proche Bonnebosq) 06 18 87 34 94**  
vincent@valleeautanneur.fr

### *Ouverture*

#### Ouverture de la boutique

- Du 1<sup>er</sup> avril au 30 juin : du lundi au samedi 10h > 13h / 14h > 18h30
- Du 1<sup>er</sup> juillet au 31 août : tous les jours 10h > 13h / 14h > 18h30
- Du 1<sup>er</sup> au 30 septembre du lundi au samedi 10h > 13h / 14h > 18h30
- Hors saison (du 1<sup>er</sup> oct. au 31 mars) : sur RDV

#### Visites guidées et dégustation gratuite (environ 1h)

- Du 15 avril au 30 juin : Lundi, Mardi, Jeudi et Vendredi à 11h30
- Du 1<sup>er</sup> juillet au 15 septembre : du lundi au samedi à 11h30 et 17h30
- Hors saison : sur RDV (minimum 8 pers.)



## *GAEC du cerisier*

Production et vente directe de cidre et jus de pomme.

171 chemin de la Croix Havron  
14950 Beaumont-en-Auge  
06 87 02 44 56  
bdcerisier@gmail.com

### *Ouverture*

Ouvert toute l'année 9h > 20h  
du lundi au samedi ou sur rendez-vous



Pommiers en fleurs visible dès début mai

Véritable carte postale de la Normandie, la Route du Cidre vous emmène au cœur du Pays d'Auge à la découverte des producteurs de Cidre, Calvados et Pommeau dans un décor de champs de pommiers, de paysages vallonnés et de maisons en pans de bois. Inscrite au cœur de l'aire géographique de l'Appellation d'Origine Contrôlée (AOC) des Cidres du Pays d'Auge, la Route du Cidre rassemble une vingtaine de producteurs. Ils vous accueillent pour vous faire déguster leurs produits et découvrir leur savoir-faire. Sur votre parcours, ne manquez pas la visite des Jardins du Pays d'Auge et leur écomusée à Cambremer.



## *Domaine du Lieu Chéri*

Domaine familial depuis 4 générations, situé en plein cœur du Pays d'Auge, avec sa maison du XVI<sup>e</sup> siècle, ses vergers traditionnels, ses alambics.

Visites guidées sur rendez-vous :  
Cave - Pressoir - Distillerie - Chais  
Dégustation à la boutique du domaine  
Cidre, Pommeau, Calvados Pays d'Auge, vinaigres, confits... fabriqués sur place.

20 route de Coquainvilliers  
14100 OUILLY-LE-VICOMTE  
02 31 61 11 71  
06 72 55 01 26  
www.lelieucheri.fr  
contact@lelieucheri.fr

### *Ouverture*

- Du 31 mars au 30 octobre du lundi au samedi 9h > 12h / 14h > 19h
- Du 31 octobre au 30 mars du lundi au samedi 9h > 12h / 14h > 18h

### *Tarifs*

Visite classique adulte : 5 €  
Visite privilège adulte : 10 €  
Enquête au domaine : 12€/adulte et 8€/enfant

## *La route du Cidre en savoir plus*





# Les produits du terroir

Local products / lokaal product

Découvrez les saveurs authentiques du Pays d'Auge ! Nos producteurs locaux vous proposent des produits frais et de qualité : cidre artisanal, fromages AOP, viandes fermières, légumes de saison... Un voyage gustatif inoubliable vous attend.



## *Saveur d'Auge*


Boutique de vente directe, produits de notre conserverie (foie gras, terrines, plats cuisinés...) et sélection de produits régionaux (cidres, fromages fermiers).

Rue Laplace  
14130 Pont-l'Évêque  
02 31 64 93 00  
[www.saveurauge.com](http://www.saveurauge.com)  
[saveur.auge@wanadoo.fr](mailto:saveur.auge@wanadoo.fr)

### *Ouverture*

Du lundi au vendredi  
9h > 12h30 / 13h30 > 18h30  
Le samedi 9h > 12h30 / 14h > 18h30



 *Fontaine aux herbes*

Deux herboristes passionnés vous ouvrent les portes de leur ferme dédiée aux plantes aromatiques et médicinales. Entre culture, récolte et transformation nous partageons les savoirs ancestraux autour des plantes. Visites, ateliers tout public et hébergements éco-insolites invitent à une immersion dans le monde de paysan-herboriste. Un lieu secret, à découvrir au fil des saisons.

106 chemin des Fontaines  
14130 Clarbec  
07 67 22 59 15  
[fontaineauxherbes@gmail.com](mailto:fontaineauxherbes@gmail.com)  
[www.fontaineauxherbes.fr](http://www.fontaineauxherbes.fr)

### *Ouverture*

Horaires d'ouverture à consulter sur notre site internet et nos réseaux sociaux.



## *Maison Peltier*

Charcuterie à base de volailles, spécialités cuisinées, poulets, pintades, canards, volailles festives. Vente directe à la ferme.

SARL Ferme de la Vallée  
Etienne Peltier  
Route de Beaumont  
14130 Reux  
02 31 64 29 13 / 06 11 96 96 93  
[sarlfermedelavallee@orange.fr](mailto:sarlfermedelavallee@orange.fr)

### *Ouverture*

9h > 12h / 14h > 17h30 lundi et jeudi  
9h > 12h30 mardi, mercredi, vendredi et samedi

Markets / Markten

# Les marchés

## Lundi matin

Marché hebdomadaire Pont-l'Évêque, place Foch

## Jeudi matin

Marché hebdomadaire Blangy-le-Château, place de la salle des fêtes

## Vendredi après-midi

Marché de Bonnebosq 15h > 18h

En été 15h > 19h

## Dimanche de Pâques, Pentecôte, juillet et août

Marché campagnard à l'ancienne  
place du Tribunal à Pont-l'Évêque de 10h à 13h



### *Boucherie à la ferme*

Située entre Pont-l'Évêque et Honfleur  
Boucherie traditionnelle, production sur place (bœuf, veau, agneau, terrines, saucissons...), Produits locaux de qualité  
Vente de colis sous vide - Production de conserves de plats préparés ou terrines,  
Vente au détail à la découpe.

RD 579 - Domaine de la Griserie  
14130 Saint-Gatien-des-Bois  
02 31 65 63 43

### *Ouverture*

Du mardi au samedi  
8h30 > 12h30 / 14h > 19h  
Le dimanche 8h30 > 13h  
Fermé le lundi



### *Akal (spiruline)*

Visite offerte de notre ferme de spiruline !  
Au programme : visite des bassins, découverte des bienfaits de la spiruline et dégustation des produits de la ferme.  
Une visite pédagogique et ludique ouverte à tous ; une expérience dont vous vous souviendrez.

Ecodomaine de Bouquetot  
14950 Saint-Pierre-Azif  
06 83 52 18 24  
hello@akal.bio  
www.akal-spiruline.com

### *Ouverture*

• Du 11 avril au 1er novembre 2026 :  
mercredi, samedi et dimanche à 11h (hors vacances)  
• Pendant les vacances (zone B et C)  
tous les jours à 11h



### *La Fabrique à Biscuits*

Biscuiterie artisanale à Honfleur.  
Fabrication sur place et vente directe de biscuits, truffes, pâte à tartiner. Coin confiserie, épicerie fine et fromages de Normandie.  
Tous les jours à 16 h, les madeines chaudes sortent du four.

Avenue de Normandie  
14600 Honfleur  
09 62 65 76 16  
contact@lafabriqueabiscuits.fr  
www.lafabriqueabiscuits.fr

### *Ouverture*

Ouverts 7j/7 10h > 19h



 *Les éleveurs  
du Pays d'Auge*

Boucherie - Charcuterie  
Vente directe - produits du terroir légumes,  
dépôt de pain

Impasse du Stade  
14130 Le Breuil-en-Auge  
02 31 64 97 69  
[www.leseleveursdupaysdauge.fr](http://www.leseleveursdupaysdauge.fr)  
[leseleveursdupaysdauge@orange.fr](mailto:leseleveursdupaysdauge@orange.fr)

*Ouverture*

Mardi, mercredi, vendredi et samedi  
9h > 19h



 *La ferme des capucins*

Élevage de volailles en plein air, œufs frais, légumes en permaculture.  
Pension pour poules, lapins, cochons d'inde, etc...  
Sauvegarde des races Patrimoniales Normandes.  
Balades en calèche.

Lieu dit les capucins  
14950 Saint-Etienne-la-Thillaye  
06 74 42 65 69  
[Thierrylasne69@yahoo.fr](mailto:Thierrylasne69@yahoo.fr)

*Ouverture*

mercredi, jeudi, vendredi et samedi  
14h > 19h et le dimanche 10h > 12h.



**Produits locaux, fermiers...**



**SUPERMARCHÉ DE CENTRE VILLE**  
**24 rue St Michel**  
**14130 PONT L EVEQUE**  
**OUVERT TOUS LES JOURS**  
**Tel : 02.31.64.06.12**



 Les glaces et sorbets de Martine Lambert

**Martine Lambert, artisan-glacier depuis 1975, élabore plus de 50 parfums de sorbets et glaces d'exception alliant finesse du goût et onctuosité.**

Au fil des années, des expériences, des rencontres et des voyages, s'est construite une expertise guidée par deux convictions essentielles.

Exercer un métier de bouche, pour donner du plaisir et de la santé, avec attention et générosité. Exercer un métier de passion, à la recherche des meilleurs fruits, au rythme des saisons et des terroirs, dans les deux hémisphères.

Nos matières premières sont choisies avec exigence : café du torréfacteur

PIHA à Bordeaux, noisettes, amandes, vanilles de Madagascar ou de Tahiti, angélique de Niort, chocolat Valrhona. Nous fabriquons nous-mêmes nos pralinés, fruits confits et extraits de café afin de maîtriser sucre et matières grasses. Lait cru, crème, yaourt et œufs proviennent directement de la ferme.

Sans agents de texture ni stabilisants, avec peu de gras et de sucre, nos recettes privilégient l'essentiel : saveur, santé et simplicité, tant qu'il y aura des terroirs et des agriculteurs.

## Les points de vente

Pont-l'Évêque  
Intermarché  
rue Marie Curie  
14130 Pont-l'Évêque  
02 31 64 06 52

Deauville  
76 Ter Rue Eugène COLAS  
14800 DEAUVILLE  
02 31 88 94 04  
Fermeture annuelle au mois  
de janvier 2026.  
Réouverture pour les vacances de février

Trouville  
170 Place Foch  
14360 TROUVILLE-SUR-MER  
02 31 98 31 13  
Fermeture annuelle au mois  
de janvier 2026.  
Réouverture pour les vacances de février

# LA CAVE

LE REPÈRE DES VIGNERONS

13 RUE HAMELIN  
14130 PONT-L'ÉVÊQUE

02 31 65 92 23  
www.caveavins.fr  
contact@caveavins.fr



## SAVEUR D'AUGE

vous propose un large choix de produits de notre fabrication à Pont-l'Évêque et une sélection de produits régionaux



PARC D'ACTIVITÉS DE LAUNAY - RUE LAPLACE PONT-L'ÉVÊQUE  
02 31 64 93 00 [www.saveurauge.com](http://www.saveurauge.com)

**Foie gras, pâtés fins, plats cuisinés, fromages, cidres, biscuits, calvados, pommeau, confiseries...**

**Du lundi au vendredi de 9h à 12h30 et de 13h30 à 18h30.  
Le samedi de 9h à 12h30 et de 14h à 18h30**





# Bière locale

Sortez des sentiers battus et découvrez les bières artisanales du Pays d'Auge. Chaque gorgée est une aventure gustative unique, brassée avec passion dans notre micro-brasserie :



## Brasserie Sagesse



L'exigence de l'artisanat au service du goût

Au cœur du Pays d'Auge, notre brasserie cultive l'art de créer des bières de caractère en plaçant la qualité des matières premières au centre de chaque recette. Nous privilégions dès que possible les ingrédients de notre terroir normand, tout en sélectionnant avec soin les meilleurs produits pour garantir une expérience gustative d'exception. Cette alliance entre inspiration locale et savoir-faire rigoureux donne naissance à une gamme audacieuse, véritable hommage à l'authenticité de notre région. Que vous soyez amateur ou curieux, laissez-vous séduire par une bière brassée avec passion, reflet d'un territoire et d'une exigence sans compromis. Retrouvez nos créations chez nos partenaires locaux et suivez notre aventure pour découvrir toute la richesse de nos brassins.

Brasserie multi-médaillée : primée pour son excellence et son savoir-faire lors des plus prestigieux concours nationaux, et internationaux.

Découvrez notre univers et nos points de vente



**MAISON  
BUSNEL**

1820

## La Distillerie BUSNEL

est la plus ancienne des grandes maisons de Calvados que vous pourrez visiter.

Elle produit également aujourd'hui une gamme complète de whiskys Normands. Venez découvrir ses secrets de fabrication en parcourant sa salle de distillation et ses chais centenaires.

Terminez cette expérience unique au cœur de notre boutique par une dégustation de nos références les plus prestigieuses : calvados, Pommeau mais également Whisky.

**Horaires d'ouverture : 10h00 > 12h30 et 14h > 18h30**  
de février à fin-décembre  
*Groupes sur rendez-vous*

**Parking gratuit**

Route de Lisieux - 27260 Cormeilles

02 32 57 38 80

lamaisonbusnel@busnel.net

**www.distillerie-busnel.fr**



# Patrimoine

| discover / ik ontdek

## De jolis panoramas

Partez à la découverte de paysages variés en Pays d'Auge ! De Beaumont-en-Auge, où terre et mer se rencontrent, à l'intimité de Reux, en passant par l'animation de Pont-l'Évêque, la quiétude de Pierrefitte-en-Auge et Vieux-Bourg, chaque village vous offre un panorama unique.



Come and enjoy the beautiful panoramas of our Pays d'Auge: in Beaumont-en-Auge (land and seaside), Reux (small and intimate), Pont- l'Évêque (urban) and Pierrefitte-en-Auge (rural).



Kom en geniet van de prachtige panorama's van ons Pays-d'Auge : in Beaumont-en-Auge (land en zee), Reux (ongedwongen), Pont-l'Évêque (stedelijk) en Pierrefitte-en-Auge (landelijk).

## Portrait

**nouveau**



7 Place Vauquelin  
14130 Pont-l'Évêque  
02 31 65 71 63  
librairie.ladistillerie@gmail.com

## Librairie La Distillerie

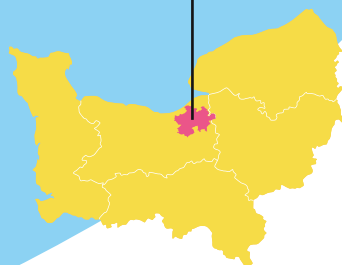
**Un lieu où les livres se dégustent**

À Pont-l'Évêque, la librairie La Distillerie bouscule les codes en associant littérature, vin et musique dans un cadre unique.

Installée dans une ancienne distillerie soigneusement rénovée, La Distillerie est une librairie indépendante de 280 m<sup>2</sup> pensée comme un véritable lieu de vie. Entre les rayonnages, tables et fauteuils invitent à la lecture, à la discussion et à la pause gourmande, tandis qu'un bar à vin et une scène accueillent concerts, lectures musicales et rencontres. Portée par Nadège Ménassier et Ivan Laurent, cette adresse singulière célèbre un art de vivre où l'on vient autant pour les livres que pour le plaisir de s'attarder.

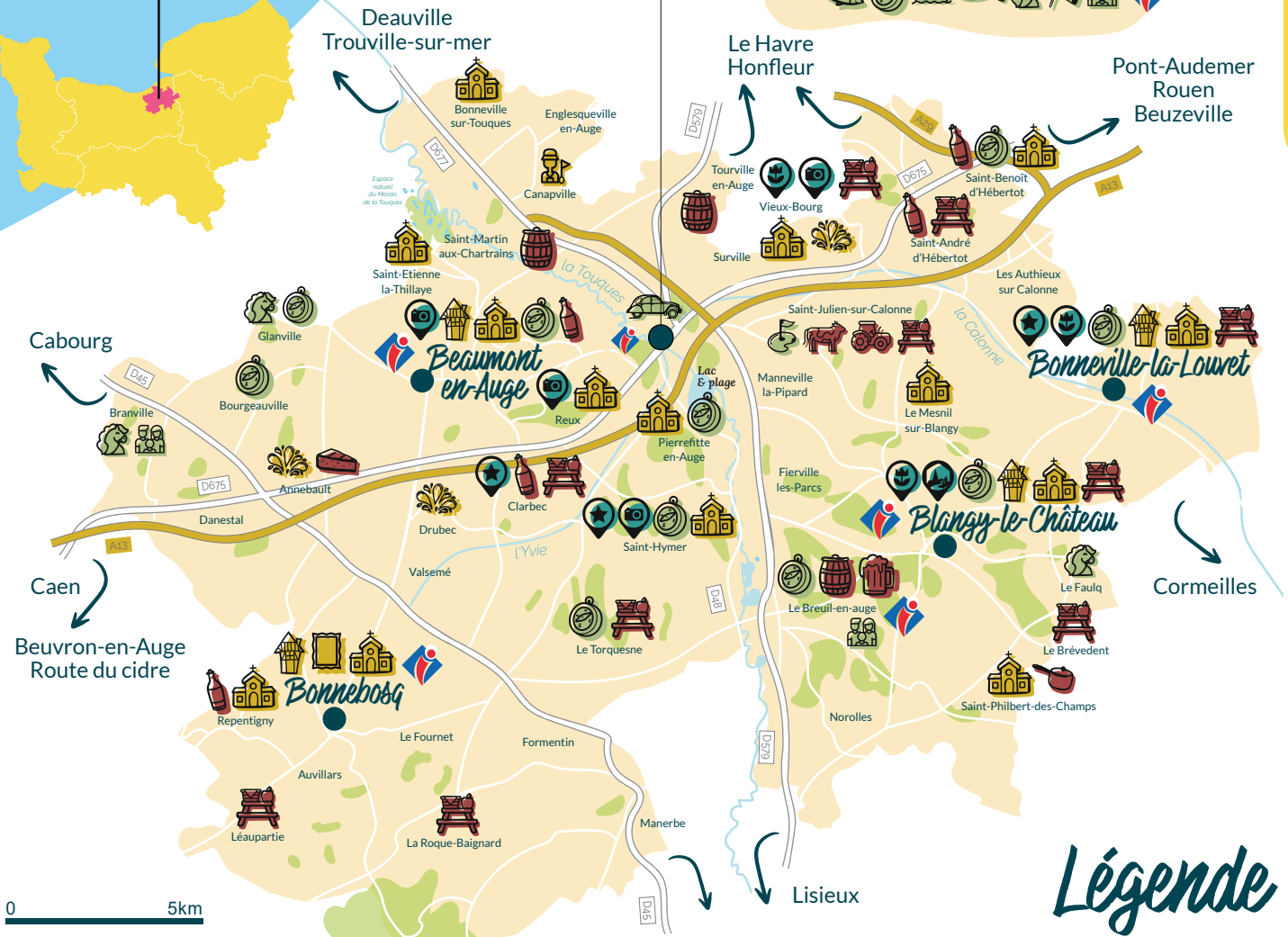
# Terre d'Auge

## Pont-l'Évêque

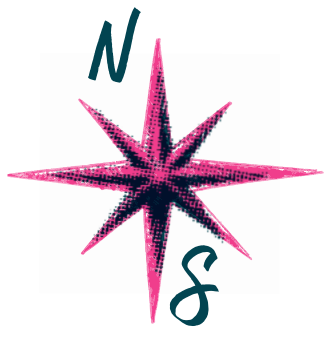


### Pont-l'Évêque

Lac & plage



0 5km



- #### Incontournables
- Musée
  - Patrimoine insolite
  - Panorama
  - Village fleuri
  - Plus beau village de France

- #### Patrimoine
- Source miraculeuse
  - Patrimoine à pan de bois
  - Activité artistique
  - Patrimoine visitable
  - Église ouverte

- #### Gastronomie
- Aire de Pique-nique
  - Producteur fermier de cidre
  - Fromage fermier
  - Producteur fermier de viande
  - Visite à la ferme
  - Distillerie
  - Producteur de bière
  - Cours de cuisine

- #### Sport
- Randonnée
  - Activité famille
  - Pêche
  - Sport nautique
  - Canoë
  - Centre équestre
  - Circuit automobile
  - Balade en 2CV
  - Golf

## Légende

# Les villages

## à découvrir...

The villages to see / Dorpen om te zien



## 1. Beaumont-en-Auge

### Quelle histoire!

Beaumont-en-Auge fait partie des escapades incontournables lors d'un séjour en Terre d'Auge. Du haut de ses 90 mètres d'altitude, le panorama surplombe la Vallée de la Touques. Si la météo est clémente, vous apercevrez la mer !

Le bourg dispose de nombreux bâtiments au riche passé historique : l'ancien prieuré, le collège royal, les traditionnelles maisons en pans de bois, la statue du célèbre mathématicien Pierre-Simon de Laplace, le socle du colonel Langlois, l'église Saint-Sauveur et son clocher coloré.

## 2. Blangy-le-Château

### Un village au fil de l'eau et labellisé plus beaux villages de France !

Le bourg préservé de Blangy-le-Château se niche dans la vallée du Chaussey, surplombé de 7 collines boisées. La rue principale regorge de maisons en pans de bois colorés et de maisons en briques. Au fil de l'eau, vous découvrirez le patrimoine d'un village augeron : son lavoir, ses chaumières, ses anciennes écoles, l'ancienne Auberge du Coq Hardi (XVIe siècle) et les vestiges de son château médiéval avec un parc de verdure.



## 3. Bonneville-la-Louvet

### De sa motte castrale à nos jours

Le bourg de Bonneville-la-Louvet s'articule autour de l'église et est dominé par son clocher-porche. L'édifice a la particularité d'avoir une copie de la célèbre grotte de Lourdes, inaugurée la première fois le 23 juin 1895. En bordure de la rivière la Calonne, se trouve une ancienne prison, désaffectée en 1936. A vous de regarder dans les cellules... Le lavoir rappelle l'époque où les femmes venaient laver et rincer le linge.

## 4. Bonnebosq

### Village construit de briques et de bois

Quelle meilleure introduction que cette citation de Jacques-Emile Blanche (peintre dieppois, 1861-1942) « Je suis fou de Bonnebosq » dans une lettre adressée à André Gide en 1901. Nous pourrions encore citer Pierre-Jean Pénault « On croirait Bonnebosq sorti des pages de Madame Bovary ». Une des étymologies du mot Bonnebosq l'apparente au latin « boscum » signifiant bois. Le bourg conjugue colombes colorées et briques. Yul Brynner (1920-1985), célèbre acteur américain, d'origine russe, acquiert dans les années 70, le manoir de Criqueboeuf (XVIe siècle). Il venait s'y reposer entre deux tournages.



Retrouvez le dépliant des circuits visite des villages et la carte touristique lors de votre passage à l'Office de Tourisme.

# Un circuit

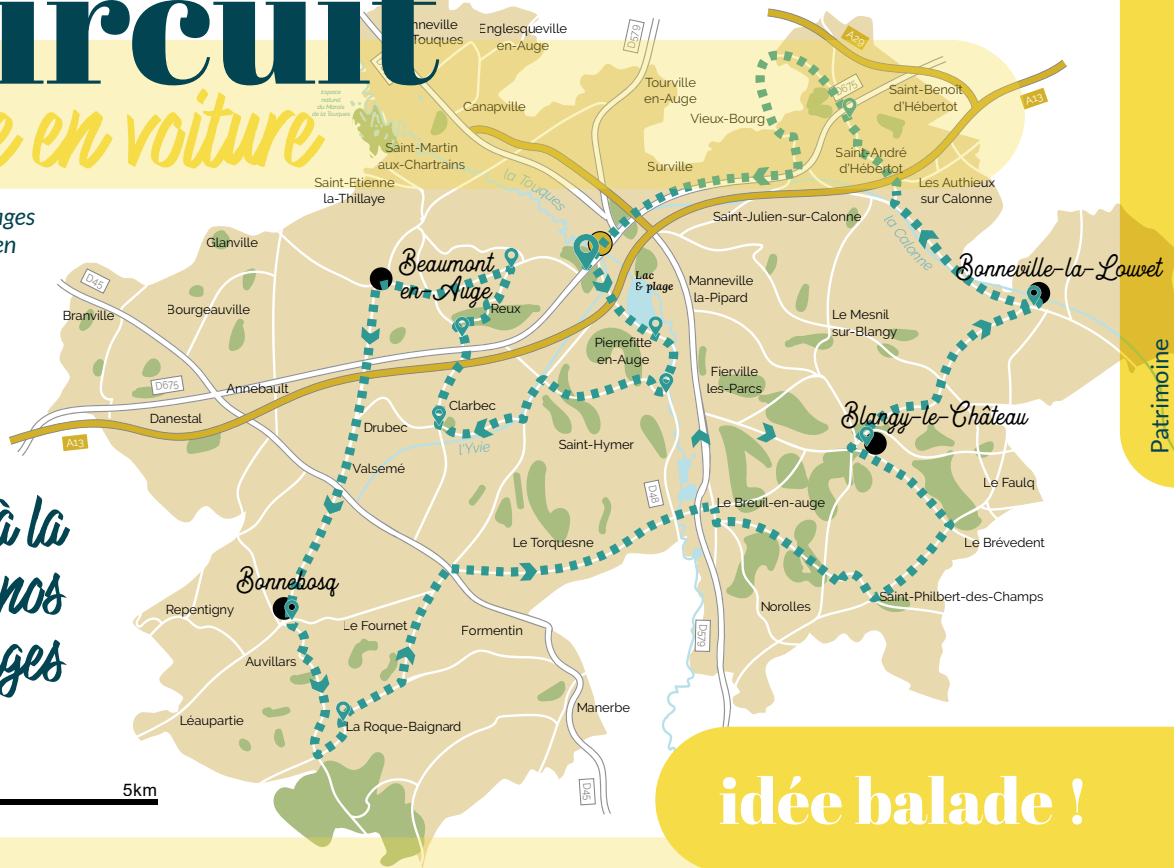
## *Terre d'Auge en voiture*

Discovery of our most beautiful villages  
Ontdekking van onze mooiste dorpen

*pour partir à la découverte de nos plus beaux villages*



0 5km



**idée balade !**

De Pont-l'Évêque, prenez la route du lac (D48) pour rejoindre Pierrefitte-en-Auge.

L'église Saint-Denis et sa voûte peinte au XVII<sup>e</sup> siècle, les chaumières et le panorama sur la vallée de la Touques. Continuez sur la D280b vers Saint-Hymer.

Le lavoir, l'ancien prieuré et la tombe de la Mère Denis. « C'est ben vrai ça » La Mère Denis repose au cimetière de Saint-Hymer. Repérée au lavoir de Barneville-Carteret (Manche), la plus célèbre laveuse de France fut l'égérie de la marque Vedette dans les années 70. Prenez la D285 vers Clarbec.

La source Saint-Laurent, le lavoir. Dans le cimetière de Clarbec, deux tombes (XIX<sup>e</sup>) attireront votre attention : celles des époux éternels. Deux bras en bronze ressortent et les mains se joignent. Quant à la source Saint-Laurent, son eau serait miraculeuse... Elle soignerait les maladies de peau et les brûlures. Rejoignez la D675 et prenez direction Reux.

L'église Saint-Etienne et son porche à pans de bois (typiquement augeron), le panorama. Reprenez la direction de Beaumont-en-Auge.

Les façades à pans de bois, le panorama, la statue de Pierre-Simon de Laplace, le clocher de l'église Saint-Sauveur, l'ancien prieuré. Suivez la route de Caen, puis la direction de Valsemé (D58) pour arriver à Bonnebosq.

L'ancienne école des garçons, l'église néo-gothique du XIX<sup>e</sup> siècle, les maisons à pans de bois de la rue principale, le lavoir. Prenez la D 59 vers la Roque-Baignard.

André Gide (1869-1951) a été maire de la commune de 1896 à 1900. Il habitait alors dans le château familial (propriété privée).

L'église Saint-Martin, plaque commémorative sur le mandat d'André Gide. Prenez les routes D101 et D264, direction Blangy-le-Château.

La chaumière, le lavoir, l'auberge du Coq Hardi du XVI<sup>e</sup> siècle, les anciennes écoles des filles et des garçons, la grande rue avec son filet d'eau et ses maisons à pans de bois, les ruines du château. Une légende raconte que les ruines du château fort sont hantées par Claire, une jeune bergère au bracelet d'argent. Soyez prudents les soirs de pleine lune. Rejoignez la D98 vers le village de Bonneville-la-Louvet.

La prison de Bonneville-la-Louvet (à côté de l'église), mais n'oubliez pas de regarder derrière les barreaux ! Puisque vous êtes à Bonneville-la-Louvet, ne manquez pas d'admirer la réplique de la grotte de Lourdes, à l'intérieur de l'église Notre-Dame de l'Assomption. Passez par la D534 et traversez Les Auhieux-sur-Calonne, puis la D140 par Saint-André-d'Hébertot.

Le château d'Hébertot (propriété privée), le château Mac-Cartan (propriété privée) et l'église Saint-André.



**Pont-L'Évêque n'est pas qu'une ville carrefour  
et commerçante, c'est une ville à visiter !**

Les couleurs, les sculptures et les croix de Saint-André s'accumulent sur les façades en pans de bois des rues de Vaucelles et Saint-Michel. Mais il vous faut quitter cette grande rue pour découvrir un patrimoine riche et surprenant comme l'ancienne prison, les hôtels particuliers des XVII<sup>e</sup> et XVIII<sup>e</sup> siècles et leurs jardins. Carrefour obligé vers la Côte ou vers Paris, Pont-l'Évêque a toujours été un considérable lieu de passage et de commerce. Au Moyen-Âge, la ville devient un important siège administratif de la Vicomté d'Auge. Occupée par les Anglais pendant le XV<sup>e</sup> siècle, puis touchée par les guerres de religion, Pont-l'Évêque connaît ensuite une ère de calme et de prospérité.

Le 24 août 1944, après 3 jours de combat, la ville détruite à 65 % est libérée par les Alliés. Visiter Pont-l'Évêque, c'est parcourir une ville à travers champs, franchir des ponts, flâner dans des jardins, longer des rivières, être surpris par un détail, un musée, une exposition...

Pont-l'Évêque présente aujourd'hui un patrimoine varié qui témoigne de cette histoire riche. De l'Ancienne Prison dont l'histoire vous passionnera, à l'auberge de l'Aigle d'Or située dans le quartier de Vaucelles connu pour ses maisons en pans de bois, c'est une ville vivante et agréable qui a su marier avec bonheur patrimoine et animations.



Nice town in the heart of Normandy, Pont-l'Évêque has always been an important trade and crossing point. The city was occupied by the English people during the XV<sup>th</sup> century and was touched by the religious wars but then knew an era of calm and prosperity. On August 24, 1944, after 3 days of battle, the town has been 65 % destroyed and was liberated by the allies.



Op de scheiding van Basse en Haute Normandië is Pont-l'Évêque altijd een belangrijke doorgangs- en handelsplaats geweest. Het werd ingenomen door de Engelsen gedurende de vijftiende eeuw en was betrokken bij geloofsoorlogen. Daarna kent Pont-l'Évêque een tijd van rust en welvaart. Op 24 augustus 1944, na drie dagen strijd en voor 65 % verwoest, werd het stadje door de geallieerden bevrijd.



**Les jardins publics viennent s'ajouter aux  
maisons normandes, hôtels particuliers...**

**À admirer :**

- Le jardin de l'église Saint-Michel
- Le jardin de l'hôtel de ville
- Le jardin des plantes médicinales (derrière Les Dominicaines, espace culturel)

# Les églises

## ouvertes au public

Retrouvez les horaires d'ouverture des églises dans les différents villages ci-dessous :

- **Beaumont-en-Auge** tous les jours de 10h à 19h
- **Blangy-le-Château** tous les jours de 10h à 17h30
- **Bonnebosq** tous les jours de 10h à 18h
- **Bonneville-la-Louvet** tous les jours de 9h à 17h
- **Bonneville-sur-Touques** le Lundi de 16h à 18h et le Vendredi de 10h30 à 12h
- **Le Mesnil-sur-Blangy** tous les jours de 10h à 19h
- **Pierrefitte-en-Auge** de Pâques à la Toussaint de 9h à 19h
- **Pont-l'Évêque** tous les jours de 9h30 à 19h
- **Repentigny** tous les jours entre 9h et 18h
- **Reux** Vue de l'intérieur depuis l'entrée principale
- **Saint-Benoît-d'Hébertot** tous les jours de 9h30 à 17h
- **Saint-Etienne-la-Thillaye** le Vendredi de 17h à 19h
- **Saint-Hymer** le Lundi et le Jeudi de 8h30 à 16h30
- **Saint-Philbert-des-Champs** le dimanche toute la journée
- **Vieux-Bourg** tous les jours (visite audio automatisée) de 9h30 à 18h

# Micro-folie

## un musée numérique



**La Micro-Folie : un espace culturel innovant et accessible.**

Initiative de la Villette, la Micro-Folie démocratise l'art et la culture via un musée numérique (5 917 œuvres de 451 institutions). Elle propose une découverte libre et interactive du patrimoine, de l'histoire, du design et de la création contemporaine.

**Au programme :**

- **Ateliers gratuits pour tous** (pratique artistique, expression).
- **Expériences immersives** (réalité virtuelle, micro-expositions).
- **Fab Lab** : création numérique (impression 3D, découpe vinyle, broderie, etc.).
- **Réservation recommandée** (places limitées) par mail. Programme détaillé en ligne.

Pour les groupes (scolaires, associations, etc.) : offre sur mesure et gratuite, sur réservation. Les collections évoluent chaque année, garantissant des thématiques et ateliers renouvelés.

## Micro-Folie

Place du Palais de Justice  
1er étage des Dominicaines  
14130 Pont-l'Évêque  
02 31 64 89 33  
[microfolie@pontleveque.fr](mailto:microfolie@pontleveque.fr)  
[www.microfolie-pontleveque.fr](http://www.microfolie-pontleveque.fr)

## Ouverture

Accès libre le mercredi : Micro-Ludo  
Accès libre le samedi : Musée numérique  
Ateliers les samedis de 11h à 12h30

## Tarifs

GRATUIT  
Inscription obligatoire  
Nombre de places limitées



# L'âme de Pont-l'Évêque

The soul of Pont-l'Évêque  
De ziel van Pont-l'Évêque

Les bonnes adresses  
et le *marché* du lundi matin

Si la ville a toujours été un lieu de passage et de commerce, elle profite aujourd'hui d'une certaine renommée quant à ses commerces de bouche et son marché hebdomadaire du lundi matin. L'idéal pour remplir votre panier de produits frais, locaux ou artisanaux



Le marché de Pont-l'Évêque

Flâner entre *ponts* et *jardins*

Flâner dans Pont-l'Évêque c'est emprunter des ponts, traverser des jardins, se laisser surprendre par des hôtels particuliers au détour d'une ruelle.



Le jardin derrière l'église



L'hôtel de Brilly (mairie)

## Le *quartier* ancien

Les rues Saint-Michel et de Vaucelles recèlent de maisons en pans de bois des XVIIe et XVIIIe siècles. Leurs façades ont toutes une couleur différente ; certaines sont même décorées de sculptures...

A vous de les découvrir !



## Les *Dominicaines*

L'ancien couvent des soeurs Dominicaines est l'un des plus beaux et des plus anciens édifices en pans de bois de Pont-l'Évêque.

Les bâtiments datent des XVIe et XVIIe siècles, l'étage comprend une magnifique galerie en encorbellement. Remarquez également les poteaux sculptés.



## Poussez les portes des *commerces authentiques*

Véritables institutions, la droguerie Legrand, la mercerie Lepaisant et la quincaillerie Chapuy proposent un voyage dans le temps, une bouffée de nostalgie, des conseils et des produits d'exception.





# Venir chez nous...

## au Printemps en Famille

Le temps des vacances, c'est aussi retisser les liens **avec vos enfants ou vos petits-enfants** en réalisant des activités qui vous laisseront d'inoubliables souvenirs et qui rempliront l'album photos de la famille ou de la tribu :



**FAIRE UNE CROISIÈRE**

et prendre un bol d'air iodé,



**LES PETITS TRAINS À VAPEUR**

Retourner en enfance au Pays d'Auge,



**CHEZ NOS PRODUCTEURS FERMERS**

Aller rendre visite aux animaux de la ferme,



**DANS NOS CENTRES ÉQUESTRES PARTENAIRES**

Tester les activités autour des chevaux,



**AU LAC TERRE D'AUGE**

Profiter des loisirs du happy club pour les plus petits, ou s'adonner aux joies du pédalo, de la bouée tractée ou du canoë sur le lac en toute sécurité,



**LA MICRO-FOLIE ET L'ESPACE NUMÉRIQUE**

S'inscrire aux activités ludiques et numériques et devenir plus geek que la génération Z !

# en Été

## sans Voiture

Dans le cadre du programme «Normandie sans ma voiture», l'équipe de Normandie Tourisme a souhaité développer des **offres décarbonées**, mettant en avant les mobilités douces et les paysages naturels. C'est ainsi que sont nées ces suggestions d'activités :



*Carnet d'adresses à conserver également si vous venez nous rendre visite en hors saison lorsque le temps est plus capricieux.*



### ARPENDER LA VILLE

découvrir les maisons en pans de bois et les décors des poutres en bois sculpté, se perdre dans les rues et les jardins de la ville,



### LONGER LES RIVIÈRES

Flâner le long de la Touques et de la Calonne qui traversent Pont-l'Évêque,



### PAR LA VOIE DOUCE

Rejoindre à pied le Lac Terre d'Auge à Pont-l'Évêque en toute sécurité et sérénité,



### LOUER UN VÉLO

s'échapper vers un des villages situés aux environs de Pont-l'Évêque pour admirer un panorama à Beaumont-en-Auge, Pierrefitte-en-Auge ou Vieux-Bourg.



### RENCONTRER DES ARTISANS PASSIONNÉS

en poussant la porte de commerces authentiques



### BOIRE UN VERRE ...

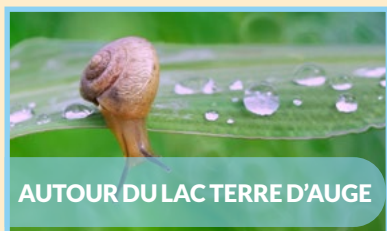
à la terrasse d'un des nombreux cafés ou brasseries (page 34) ou à la Bouquinerie Gourmande (page 30).

# en Automne

## « Il pleut, il mouille ? »

« Après la pluie vient le beau temps ! ».

On dit souvent que chez nous, vous aurez la chance d'avoir à peu près les 4 saisons dans la même journée ! En attendant qu'une éclaircie pointe le bout de son nez, voici quelques idées qui vous permettront de patienter avant le retour d'un rayon de soleil :



**AUTOUR DU LAC TERRE D'AUGE**

Aller à la chasse aux grenouilles et aux escargots



**VOIR L'EXPO DU MOMENT AUX DOMINICAINES**

à Pont-l'Évêque et se faire un shoot de beau,



**CHEZ SAVEUR D'AUGE**

Aller faire le plein de produits du terroir à Pont-l'Évêque,



**À LA DÉGUSTERIE**

Savonner du pont-l'Évêque et écouter David avec des yeux gourmands vous raconter la fabrication de nos fromages AOP normands,



**À LA DROGUERIE LEGRAND**

Écouter les conseils de Jean-Charles pour déguster LE produit naturel qui détachera tout dans la maison...



**À LA QUINCAILLERIE CHAPUY**

... ou de Frédérique et Robin pour acheter l'ustensile de cuisine indispensable qui vous simplifiera la vie,



**À LA BOUQUINERIE GOURMANDE**

Choisir et dévorer un livre ou une BD en savourant une pâtisserie sans chi-chi, accompagnée d'une infusion de plantes locales ou d'un thé sélectionné par Angélique,



Sirotter un verre de cidre, un cocktail ou un jus de pomme dans nos distilleries (pages 19) ou chez nos producteurs locaux (pages 20),



**DANS LA MICRO-BRASSERIE SAGESSE**

Allez déguster une bière locale au brewpub du Breuil-en-Auge et apprendre à brasser avec les conseils de Nicolas, brasseur de métier,



**AU CIRCUIT AUTOMOBILE EIA**

Faire monter l'adrénaline à Pont-l'Évêque,



**À L'ATELIER DES PETITS BOZARTS**

Réaliser une oeuvre d'art pour révéler votre âme d'artiste,



**AU SPA LE LION D'OR**

Se réchauffer et se faire du bien.

L'abus d'alcool est dangereux pour la santé, à consommer avec modération



# en Hiver

*C'est le temps  
et la saison de ...*

Vous programmerez sans doute vos vacances ou votre escapade chez nous pendant la saison printemps/été car vous savez que la nature renaît, que les pommiers sont en fleurs et que les vaches sont au pré pour immortaliser LA carte postale la plus répandue de la Normandie. Mais sachez que l'automne et l'hiver sont des saisons où les activités sont aussi nombreuses et propices pour faire de belles rencontres et se fabriquer de beaux souvenirs de vacances. **Non en hors saison, la vie ne s'arrête pas, tout n'est pas fermé !**



**RAMASSER LES POMMES...**

... les presser en novembre/décembre afin d'en tirer un jus vitaminé, qui deviendra cidre et calvados chez nos producteurs fermiers et dans nos distilleries ; certains vous proposent de participer au ramassage,



**SE RÉCHAUFFER**

Déguster une infusion de la Fontaine aux herbes pour profiter des bienfaits des plantes.



**EN CUISINE !**

Aller faire le plein de bons fruits et légumes de saison chez nos producteurs fermiers pour faire quelques confitures ou conserves,

Sans doute parce qu'il y a moins de monde, ou peut-être parce que le temps vous empêchera de remplir votre journée d'activités, hors saison, le temps semble s'écouler plus lentement. Vous avez le temps de vous poser et de décompresser. Vous prenez le temps d'échanger, de discuter avec vos hôtes.

## *Vous vous attarderez ...*



**PAUSE GOURMANDE**

Au Chat perché pour bruncher à Saint-Julien-sur-Calonne, au coin du feu au Pot d'Étain à Manerbe ou à l'auberge des Dominicaines à Pont-l'Évêque pour manger un plat local, voir notre sélection d'adresses dans le guide Restaurants



**CHINER ...**

... dans une brocante pour trouver l'objet vintage qui manque à votre collection,



**EN LIBRAIRIE**

demander des conseils de lectures ou de beaux livres auprès de Christophe à «Le jardin des muses» de Blangy-le-Château, ou de la librairie «La distillerie» à Pont-l'Évêque.

Museum and visiting places  
Musea en bezienswaardigheden

# Musées & lieux de visite



## Les Dominicaines, Centre d'Art & Artothèque

- Expositions temporaires d'art contemporain.
- Médiations et ateliers artistiques.
- Artothèque : emportez l'art contemporain chez vous !
- Boutique
- Visites guidées de l'ancienne prison (sur réservation obligatoire)
- Jardin de plantes médicinales (en accès libre)

Place du Palais de Justice  
14130 Pont-l'Évêque  
02 31 64 89 33  
[www.lesdominicaines.fr](http://www.lesdominicaines.fr)  
[lesdominicaines@pontleveque.fr](mailto:lesdominicaines@pontleveque.fr)

### Ouverture

- De septembre à juin du mercredi au samedi 14h30 > 18h.
- Vacances scolaires (zone B)  
du mercredi au dimanche 14h30 > 18h
- Juillet et août, tous les jours de 10h30 > 12h30 et 14h30 > 18h
- Fermeture annuelle du 13 décembre 2026 à fin janvier 2027

### Tarifs (sous réserve)

Jours fériés (exceptés les lundis de Pâques et de Pentecôte) :  
Ouverture et entrée gratuite

#### Espace Culturel :

Adulte : 3,30 €  
Etudiant / pontépiscopien : 1,60 €  
Moins de 15 ans et demandeur d'emploi : gratuit  
Visite commentée et conférence : 4,60 €  
Visite de la Prison : 4,60 €  
Tarif groupe à partir de 15 pers. : 3.60 €/pers.

## distillerie Père MAGLOIRE

Une nouvelle expérience pour découvrir notre région et le fameux spiritueux !

Située au cœur de la Normandie, à Pont-l'Évêque, la distillerie Père Magloire est une attraction qui plonge le public dans un voyage multisensoriel. Les visiteurs découvrent et assistent au mystère de la transformation des pommes en Calvados, des vergers de la région aux chais en passant par la distillerie. Cette expérience unique en France se termine par une dégustation exquise. Devenez un connaisseur de Calvados. Une expérience pour petits et grands (Français, Anglais, Espagnol, Italien, Allemand, Chinois, Japonais, Russe).

13 Route de Trouville  
14130 Pont-l'Évêque  
02 31 64 30 31  
[www.distillerieperemagloire.com](http://www.distillerieperemagloire.com)  
[contact@distillerieperemagloire.com](mailto:contact@distillerieperemagloire.com)

### Ouverture

- Du 13 février au 3 avril inclus  
et du 2 novembre au 31 décembre 2026  
10h > 18h (dernière visite à 16h45)  
fermeture les lundis et mardis
- Du 4 avril au 1 novembre 2026  
10h > 19h (dernière visite à 17h45)
- Du 1er au 12 février (inclus) 2026 et le 25 Décembre :  
fermeture annuelle

### Tarifs

Adulte : 19 €  
Etudiant : 15 €  
Enfant 12-18 ans : 15 €  
Enfant 6-11 ans : 11 €  
Moins de 6 ans : Gratuit  
Tarif bas carbone



## *L'Ancienne Prison et René La Canne (1919-2000)*

Construite en 1823 par l'architecte Harou-Romain, la prison de Pont-l'Évêque de style néoclassique constitue un témoignage exceptionnel de l'architecture carcérale du XIXe siècle. Après la Seconde Guerre Mondiale, avec un gardien qui laissait un peu trop de liberté à ses prisonniers, puis en 1951 l'évasion « classique » de René La Canne du Gang des Tractions Avant, cette petite prison entre dans la légende ! Le scandale éclate au grand jour et un procès eut lieu en 1955 à Caen. La presse se passionnant pour cette histoire rebaptisa l'établissement : La Joyeuse Prison.

Rue Eugène Pian  
14130 Pont-l'Évêque  
02 31 64 89 33  
lesdominicaines@pontleveque.fr

### *Ouverture*

Venez découvrir l'histoire légendaire

- Sur rendez-vous pour les groupes
- Visite guidée tous les 1er samedis de chaque mois à 11h (hors fermeture annuelle)
- Pendant les vacances scolaires, visite guidée tous les mercredis et samedis à 11h (zone B)
- En juillet-août : visite guidée le mercredi, samedi et dimanche à 11h
- Réservation OBLIGATOIRE.
- Accès difficile pour les personnes à mobilité réduite.



## *Les Franciscaines*

Les Franciscaines est un espace culturel innovant qui conjugue musée, salle de spectacles, expositions temporaires, ateliers de médiation et médiathèque, enrichie d'un FabLab, d'une boutique et d'un espace de restauration.

Tout au long de l'année, une programmation variée rythme la vie du lieu : expositions, rencontres, spectacles, ateliers et visites guidées sont proposés quotidiennement.

Que vous disposiez d'une heure ou d'une demi-journée, Les Franciscaines est une destination idéale à découvrir en famille ou entre amis. Son exceptionnelle réhabilitation architecturale en fait un site incontournable, où patrimoine et modernité se rencontrent pour offrir une expérience de visite unique.

145b avenue de la République  
14800 Deauville  
02 61 52 29 20  
contact@lesfranciscaines.fr  
www.lesfranciscaines.fr

### *Ouverture*

- Du mardi au dimanche 10h30 > 18h30
- Fermeture le 1er mai, 25 décembre et du 5 au 23 janvier 2027

### *Tarifs*

Lieu en libre accès

Billetterie Expo - Adulte Plein tarif : 13 €



## *Château et Jardins de Boutemont*

Découvrez un domaine d'exception où les jardins remarquables, avec jardins fleuris en chambre, miroir d'eau et topiaires, invitent à la promenade.

La visite se poursuit dans le château 16<sup>ème</sup> siècle avec deux salles historiques, une galerie et sa chapelle, ainsi qu'un parcours enfant avec livret jeux.

Sur place, profitez d'une crêperie et d'une librairie-boutique.

NOUVEAUTÉ 2026 : un labyrinthe de méditation tourné vers le cosmos.

7 chemin de Boutemont  
14100 Oully-le-Vicomte  
02 31 31 93 76  
contact@chateauboutemont.com  
www.chateauboutemont.com

### *Ouverture*

- Du 4 avril au 1er novembre 2026 du mardi au dimanche.
- Avril, Mai, juin, juillet, septembre  
Château et jardins : 11h > 18h  
Crêperie : 11h30 > 17h30
- Août  
Château et jardins : 10h30 > 18h30  
Crêperie : 11h30 > 18h
- Octobre  
Château et jardins : 14h > 17h30

Accessibilité PMR partielle : chemins en gravier et certaines zones non accessibles en fauteuil roulant.

### *Tarifs*

Plein tarif : 12 €  
Etudiant (>26ans), demandeurs d'emploi, PMR : 10 €  
Jeune (6-18 ans) : 8 €  
Moins de 6 ans : gratuit  
Famille (2 adultes et 2 enfants) : 33 €  
(5€ /enfant supplémentaire)



### Le Jardin de Suzanne

Niché à Saint-Pierre-de-Cormeilles en Normandie, le Jardin de Suzanne est un écrin de 2000m<sup>2</sup> façonné par Suzanne et suivi par Nicolas Blot, Meilleur Ouvrier de France. Au fil de la promenade, découvrez une roseraie embaumée de parfums anciens, un grand bassin miroir bordé de feuillages, des mixed-borders généreux où vivaces et graminées se mêlent avec élégance, et des recoins secrets qui invitent à la rêverie.

Une visite pas comme les autres : Nicolas vous guide lui-même à travers son jardin, partage son savoir-faire de MOF et vous dévoile les secrets de chaque massif.

Exclusivité : Apprenez en pratiquant grâce aux ateliers de jardinage organisés au cœur même du jardin – une expérience unique en France.

**Réservez votre visite :**

[sepalis.fr/jardin-de-suzanne](http://sepalis.fr/jardin-de-suzanne)

Rue de Bréards  
27260 Saint-Pierre-de-Cormeilles  
06 08 92 99 07  
[sepalis.fr/jardin-de-suzanne](http://sepalis.fr/jardin-de-suzanne)  
[contact@sepalis.fr](mailto:contact@sepalis.fr)

#### Ouverture

- Jusqu'à fin octobre, tous les vendredis
- Durée de la visite : 1H30
- 4 créneaux par jour

#### Tarifs

Adulte : 7,50€  
Enfant : 5€  
Famille : 20 €



### Les jardins du Pays d'Auge

Autour d'une ferme du XVII<sup>ème</sup>, de nombreuses mises en scène végétales sur un site vallonné de 3 hectares :

« L'Oratoire et son labyrinthe »,  
le « Jardin du Soleil »,  
le « Jardin de la Lune »,  
le « Jardin des Senteurs ».

Ces jardins à thèmes, où se dévoilent des objets insolites et divers bâtiments en colombages, abritant notamment un musée d'outils anciens, donnent à ce lieu une atmosphère particulière.

Avenue des Tilleuls  
14340 Cambremer  
06 08 92 99 07  
[www.lesjardinsdupaysdauge.com](http://www.lesjardinsdupaysdauge.com)  
[noppe@wanadoo.fr](mailto:noppe@wanadoo.fr)

#### Ouverture

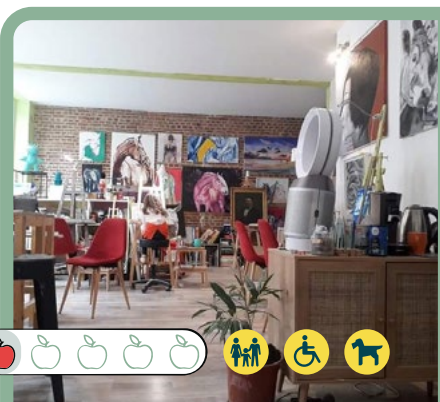
- Du 1er mai au 30 septembre  
tous les jours 13h > 18h30
- Du 1er au 30 octobre  
Ouvert du lundi au samedi  
13h > 17h

#### Tarifs

tarif de groupe à partir de 15 pers. : 9 €  
tarif individuel : 10 €

# Métiers d'Art & activités artistiques

Art workshop / Kunstambachten



## *Atelier des petits BôzArts*

Cours de peinture à l'huile et de dessin, pour tous et pour tous niveaux. Les cours peuvent être pris à l'unité, en stage vacances ou à l'année. Chacun travaille à son rythme, et que vous soyez débutant ou confirmé, Capucine vous accompagne, vous guide, et vous transmet son savoir-faire artistique pour réaliser vos œuvres.

15 rue de Vaucelles  
14130 Pont-l'Évêque  
02 31 64 62 84  
[www.petitsbozarts.fr](http://www.petitsbozarts.fr)  
[atelierdespetitsbozarts@gmail.com](mailto:atelierdespetitsbozarts@gmail.com)

### *Ouverture*

Ouvert toute l'année  
du mardi au samedi  
10h > 12h / 14h > 16h

### *Tarifs*

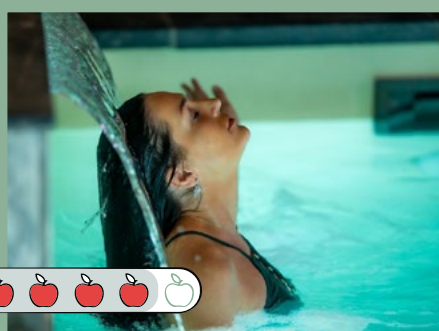
Stage vacances enfant : 140€  
Stage vacances adulte : 165€  
Cours à l'année > voir site internet





# Bien-être

Well-being / Welzijn



## Spa du Lion d'Or

Entre mer et campagne, à Pont-l'Évêque, l'hôtel et spa Le Lion d'Or invite à une parenthèse zen à seulement 15 km de Deauville. Véritable refuge de sérénité, l'établissement propose une escapade bien-être au cœur de la Normandie.

L'Ô SPA, espace de 250 m<sup>2</sup> à l'atmosphère orientale mêlant bois, marbre et pierre, est entièrement dédié à la détente du corps et de l'esprit. Piscine intérieure chauffée, sauna, hammam, espace tisanderie et soins sur mesure composent cette bulle de relaxation, accessible aux clients de l'hôtel comme aux visiteurs extérieurs.

Soins du corps et du visage, massages en solo ou en duo, rituels bien-être et expériences spa privatives sont prodigués par une équipe de praticiens attentifs, dans un cadre feutré propice au lâcher-prise. Une adresse idéale pour se ressourcer, le temps d'un séjour ou d'une pause bien-être.

8 place Saint-Mélaine  
14130 PONT-L'ÉVÊQUE  
02 31 65 01 55  
info@leliondorhotel.com

### Ouverture

Tous les jours 9h>19h

### Tarifs

Accès au Spa : 25€/pers.  
Modelage (30min.) : à partir de 49 €



## Nature et Sens, Head Spa

À Pont-l'Évêque, Mylène vous accueille au Head Spa Nature et Sens pour une parenthèse beauté et bien-être. Praticienne expérimentée, diplômée et formée au head spa et au shirodhara, elle propose des soins naturels et personnalisés, dédiés à la détente et à la mise en valeur des cheveux.

Spécialiste du massage crânien et du modelage, elle libère les tensions, stimule la circulation et procure un profond lâcher-prise. Le Head Spa revitalise cuir chevelu et cheveux, tandis que le Shirodhara, rituel ayurvédique à base d'huile chaude, apaise le système nerveux, réduit le stress et favorise un sommeil réparateur. Une expérience sensorielle complète, dans un cadre calme et apaisant.

10 Rue du Long Clos  
14130 Pont-l'Évêque  
06 31 49 51 31

### Ouverture

Uniquement sur rendez vous.

### Tarifs

Head spa 45min / 1h / 1h30 : 75€ / 90€ / 130€  
Head spa enfants 30 min : 50 €  
Head spa homme 45 min : 60 €  
Shirodhara 45 min : 80 €  
Shirodhara 1h : 95 €  
Brushing court : 10 €  
Brushing longs : 20 €  
Brushing très longs : 30 €  
Fauteuil massant 30 min : 25 €  
Head spa duo : 230 €  
Shirodhara duo : 240 €



## Cures Marines

Dès l'entrée aux Cures Marines de Trouville-sur-Mer, on plonge dans la légende balnéaire. Face à la Reine des Plages, cet hôtel emblématique de la collection MGallery abrite le The Purist Retreat et Spa, un vaste espace de 2 500 m<sup>2</sup> dédié au bien-être.

Piscine d'eau de mer chauffée, jacuzzi, sauna, hammam, cabines de soins immersives, espaces de repos et de méditation composent ce havre de sérénité. Une équipe d'experts accompagne chaque visiteur à travers des soins et programmes personnalisés mêlant savoir-faire ancestraux et technologies de pointe, en partenariat avec des marques éco-engagées.

Que l'on séjourne à l'hôtel ou sur la Côte Fleurie, les Cures Marines offrent une véritable parenthèse de ressourcement, entre mer, innovation et art de vivre.

Boulevard de la Cahotte  
14360 Trouville-sur-Mer  
02 31 14 25 70  
spa.curesmarines@accor.com  
www.lescuresmarines.com

# ZOOM



À 25 km des plages de Trouville-sur-Mer et Deauville, à la sortie de Blangy-le-Château, Axelle vous accueille toute l'année à la Grange du Yoga, un cocon niché en pleine nature.

Cours collectifs hebdomadaires en petits groupes, séances sur mesure, retraites, séminaires ou événements privés... Du yoga doux au dynamique, du hatha au vinyasa en passant par le yin, sans oublier le pilates, chacun y trouve sa respiration. Un lieu chaleureux et bienveillant, ouvert aux débutants comme aux pratiquants confirmés, pour une parenthèse de bien-être authentique.

510 Chemin de la Huquetière  
14130 BLANGY-LE-CHATEAU  
06 22 96 40 56  
[www.serialyogger.com](http://www.serialyogger.com)

## Ouverture

lundi : 9h > 18h  
mardi : 11h > 19h30  
mercredi 9h > 19h30  
jeudi : 10h > 18h  
vendredi : 12h > 19h30  
samedi 9h > 14h

## Tarifs

cours collectif : 20 €  
cours collectif pour 2 : 35 €  
5 cours / 10 cours : 90€ / 170€  
cours étudiant/ chômeur : 12 €  
cours privé : 50 €

Anne-Lise Bottet, praticienne certifiée en massage bien-être et instructrice en massage parents-enfants dès 2 ans, est aussi guide de bain de forêt et formée à la méditation de pleine conscience.

À l'écoute et bienveillante, elle crée des parenthèses de bien-être personnalisées pour vous aider à mieux gérer stress et émotions. À domicile, sur votre lieu de vacances ou en cabinet, elle vous accompagne vers une détente profonde et durable, pour retrouver harmonie, sérénité et énergie.

Côte des girouettes  
14130 LE BREUIL-EN-AUGE  
06 60 98 22 98  
[www.annelisebottet.fr](http://www.annelisebottet.fr)

## Ouverture

Toute l'année, à domicile ou en cabinet, du lundi au samedi 9h30 > 19h30 et le dimanche 9h > 12h

## Tarifs

- **Massage bien-être personnalisé, relaxant et énergisant (forfait 3 mois)**  
1h : de 65 à 195€  
1h15 : de 75 à 225€  
1h30 : de 90 à 270€  
en duo - à partir de 1h/pers. : de 130 à 190 €
- Atelier massage parents/enfants 65 €
- Massage énergétique Reiki en présentiel ou à distance 1 h (forfait 3 mois) : de 65 à 195 €



LES MANOIRS  
DES PORTES  
DE DEAUVILLE

★★★★

Les Manoirs des Portes de Deauville\*\*\*\*  
02.31.65.65.18  
[www.portesdedeauville.com](http://www.portesdedeauville.com)  
[reservation@portesdedeauville.com](mailto:reservation@portesdedeauville.com)  
30 Route de Pont l'Évêque - 14800 Canapville

# Loisirs Sportifs



# Randonnées

Pour pratiquer la randonnée pédestre, équestre ou VTT, nous vous proposons des fiches de randonnée en plein cœur du Pays d'Auge.

Les 10 topofiches des circuits de randonnée sont à retrouver sur le site de l'Office de Tourisme Terre d'Auge et en vente à l'Office de Tourisme.

contact@terredauge-tourisme.fr  
www.terredauge-tourisme.fr

### 5 Au cœur du Bocage

**Pas à pas**

1. Au nord du bocage, traversez le ruisseau de la source au hameau de Champs des Fontaines (N° 1725) et arrivez rapidement à la chapelle de la source. Le ruisseau de la source est à gauche. Au carrefour, tournez à droite. 200 mètres plus loin, le ruisseau de la source est à gauche. 2. À gauche du ruisseau, traversez le ruisseau de la source au hameau de Champs des Fontaines (N° 1725) et arrivez rapidement à la chapelle de la source. Le ruisseau de la source est à gauche. Au carrefour, tournez à droite. 200 mètres plus loin, le ruisseau de la source est à gauche. 3. À gauche du ruisseau, traversez le ruisseau de la source au hameau de Champs des Fontaines (N° 1725) et arrivez rapidement à la chapelle de la source. Le ruisseau de la source est à gauche. Au carrefour, tournez à droite. 200 mètres plus loin, le ruisseau de la source est à gauche. 4. À gauche du ruisseau, traversez le ruisseau de la source au hameau de Champs des Fontaines (N° 1725) et arrivez rapidement à la chapelle de la source. Le ruisseau de la source est à gauche. Au carrefour, tournez à droite. 200 mètres plus loin, le ruisseau de la source est à gauche. 5. À gauche du ruisseau, traversez le ruisseau de la source au hameau de Champs des Fontaines (N° 1725) et arrivez rapidement à la chapelle de la source. Le ruisseau de la source est à gauche. Au carrefour, tournez à droite. 200 mètres plus loin, le ruisseau de la source est à gauche.

### Au cœur du Bocage

**Ça vaut le détour**

**Les maisons du bocage**  
Ces maisons ont été bâties au XVIIIe siècle, le bois de la région était abondant. Elles ont été construites en pierre et ont des toits de chaume. Elles sont très belles et ont une architecture unique.

**Les châteaux**  
Le bocage est riche en châteaux. Ils ont été construits au XVIIIe siècle et ont une architecture unique. Ils sont très beaux et ont une histoire riche.

**Le bocage**  
Le bocage est une région très belle et très riche. Il a une histoire riche et une architecture unique. Il est très agréable à visiter et offre une vue magnifique.

**Pour d'infos**  
CONTACTEZ L'OFFICE DE TOURISME TERRE D'AUGE  
02 31 65 11 11  
www.terredauge-tourisme.fr

**Numéros utiles**  
Métén 32 50  
En cas d'urgence 112 | secours à partir d'un portable

**Suricate** SIGNALER UN PROBLÈME

**Départ de Tennesse**

Le temps d'un après-midi, d'un week-end ou de vacances, les plus sportifs auront le choix pour se dépenser en Terre d'Auge : descente en canoë sur la Touques, circuit automobile, golf et activités nautiques sur le Lac Terre d'Auge. Vous cherchez une façon originale pour sillonner les petites routes de campagne normande ? Vous avez le choix entre la 2CV et la Méhari. Nous vous garantissons de bons souvenirs !



# Golf Raquette



## Golf Barrière Saint-Julien

Au cœur du pays d'Auge, le Golf Barrière Saint-Julien bénéficie d'une situation privilégiée, à la campagne à deux pas de Deauville. Implanté dans un site classé de 90 ha, ce golf offre un parcours bucolique de 27 trous : le Vallon, un parcours de 18 trous dessiné selon la pure tradition anglaise, le Bocage, un parcours 9 trous parfait pour s'entraîner ou pour débiter. Practice, putting green, bunker d'entraînement...

**La Briqueterie**  
14130 SAINT-JULIEN-SUR-CALONNE  
02 31 64 30 30  
accueil-golfsaintjulien@groupebarriere.com  
www.golfbarriere-saintjulien.com

### Ouverture

Fermeture hivernale  
(se renseigner pour la période de fermeture)

### Tarifs

à consulter sur le site Internet



## Intelligent Golf Concept

Découvrez l'univers de François Magne, fitter d'immenses championnes que sont Tiger Woods, Ernie Els, Rory McIlroy, Tongchai Jaidee ... IGC met son savoir-faire unique à la disposition de tous les golfeurs. François Magne est un vrai passionné qui, après 22 années passées sur le Tour Européen (DP World Tour et USPGA Tour) à monter des clubs pour les plus grands golfeurs de la planète, met cette incomparable expérience à la disposition de tous les golfeurs.

### Une offre de services :

- Custom fitting pour joueurs professionnels et amateurs de tous niveaux.
- Confection et assemblage des clubs. Leader Européen en distribution de produits liés à la confection de matériel sur-mesure.
- La Formation au Clubmaking et au Fitting et plus précisément à l'analyse ballistique.
- Coaching et Analyse Balistique de la balle de Golf.

**Zone d'Activité de la Croix Brisée**  
8, rue de l'Hippodrome  
14130 PONT-L'ÉVÊQUE  
02 31 89 03 75  
www.igolfconcept.com

## Padel Lob **nouveau**

Un lieu unique pour jouer et partager ! Profitez de 5 terrains panoramiques de padel en intérieur à Pont l'Évêque proche de Deauville, Lisieux et Honfleur.

Que vous soyez débutant, confirmé ou simplement curieux, nos installations modernes s'adaptent à tous les niveaux. Après votre partie, détendez-vous autour d'un verre, savourez une restauration sur place et profitez de nos écrans TV pour des retransmissions sportives dans une ambiance chaleureuse et conviviale.

Vous recherchez des partenaires de jeu ? Rejoignez facilement notre groupe WhatsApp par niveaux (disponible sur notre site internet).

Pour réserver : rendez-vous directement sur notre application mobile "PADEL LOB" ou sur notre site internet. Chez PADEL LOB, jouez au sec toute l'année.

1 impasse de Grieu  
14130 PONT-L'ÉVÊQUE  
02 31 65 80 84  
padellob14@gmail.com  
padellob.fr

### Ouverture

Tous les jours de 6h à 23h30

### Tarifs

1h à partir de (par joueur) : 9 € \*  
1h30 à partir de (par joueur) : 12 € \*  
2h à partir de (par joueur) : 16 € \*  
Location raquette : 3 €  
Achat des balles : 6,90 €  
\* Pour chaque réservation, le prix total à payer est de 4 joueurs.

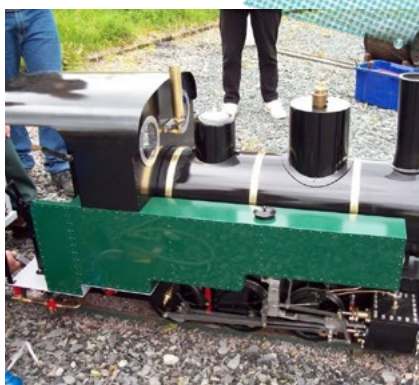
### Location de terrains de tennis

- Blangy-le-Château  
Bar Le Castelblangeois  
02 31 64 77 61
- Bonneville-la-Louvet Mairie  
02 31 65 47 22
- Le Torquesne Association sports et loisirs  
02 31 62 91 95



# Loisirs en famille

Family leisure / Familie vrije tijd



## *Petits trains vapeur du Pays d'Auge*

Association de « ferrovipathes » proposant un circuit à bord de petits trains vapeur ou thermiques pour petits et grands, au Breuil-en-Auge.

Réseau ferré de 400 m avec locomotives variant de 60 à 400 kg, fonctionnant comme autrefois, au charbon et à la vapeur.

Route d'Ecorcheville  
14130 Le-Breuil-en-Auge  
06 22 47 42 90  
ptvpa.free.fr  
arlette.mistele14@gmail.com

### *Ouverture*

- le 3<sup>ème</sup> week-end de mai à septembre  
14h > 18h

### *Tarifs*

Entrée et parking gratuits



## *La Normandie en 2 CV*

Partez d'une façon autonome avec les véhicules et dirigez-vous à l'aide d'un livret touristique pour découvrir notre circuit au cœur du Pays d'Auge. Possibilité de louer plusieurs voitures. Parc de 35 véhicules

Ce produit comprend :

- le véhicule et le carburant
- l'assurance multi-conducteur
- le livret illustré comportant le circuit et les informations touristiques (qui vous est offert)

14130 Pont-l'Évêque  
06 81 38 73 08 / 06 80 92 22 90  
www.balades-2cv-normandie.com  
info@balades-2cv-normandie.com

### *Ouverture*

De mars à décembre 9h30 > 18h

### *Tarifs*

Formule individuelle journée : 260 €  
Formule individuelle demi-journée : 200 €  
Formule 2 jours : 400€



## *Ferme pédagogique Le Domaine de Capucine*

Notre ferme vous permet de passer un agréable moment en famille ou entre amis, dans un parc de près de 3 hectares entièrement sécurisé.

Vous pourrez découvrir les différentes espèces présentes : alpagas, ânes, chèvres naines, ânes miniatures américains, cochons vietnamiens, lapins, poules, cochons d'Inde, oies, canards, moutons... le tout dans un cadre naturel et pensé autour du bien-être de chaque animal.

Route de Danestal  
14430 Branville  
02 31 47 00 20  
06 64 11 35 20  
ledomainedecapucine@gmail.com  
www.ledomainedecapucine.fr

### *Ouverture*

- Vacances scolaires :  
du lundi au samedi 10h > 18h
- Hors vacances scolaires :  
mercredi et samedi 10h > 18h

### *Tarifs*

Visite libre : 7,50€ / personne  
Visite guidée : 12€ / personne  
Moins de 2 ans : gratuit



## Aires de pique-nique

### *Blangy-le-Château*

Chemin de Bourguerie  
(Place du Château)  
et chemin des Fontaines

### *Bonneville-la-Louvet*

Rue de la Forge, à côté des  
tennis

### *Clarbec*

Proche du lavoir,  
face à la salle des fêtes

### *La Roque-Baignard*

Place André Gide

### *Le Brévedent*

Place de l'église

### *Le Torquesne*

Proche de la salle des fêtes

### *Léaupartie*

Route de Dozulé

### *Pont-l'Évêque*

Le lac et square de la Touques

### *Saint-André-d'Hébertot*

Le long et au bout de la voie  
verte

### *Saint-Julien-sur-Calonne*

Place de la mairie

### *Vieux-Bourg.*

A coté de la mairie et sur la  
place en face de l'église



## Le labyrinthe de Honfleur

A la recherche d'une activité insolite ?

Le labyrinthe de Honfleur vous offre un espace ludique dans un champ de maïs de 40 000m<sup>2</sup> ! 2 activités à la carte : un jeu de piste familial et un escape game nature.

En famille ou entre amis, choisissez votre aventure pour partager une expérience unique. Un loisir accessible à tous et un nouveau thème chaque été.

Buvette, aire de jeux, piste de kartings à pédales, etc.

A découvrir : les nocturnes du mois d'août

D279, chemin Val de Reine  
14600 équemauville  
06 59 07 25 93  
info@labyrinthehonfleur.com  
www.labyrinthehonfleur.fr

### *Ouverture*

Ouvert 7j/7, fériés inclus

● Du 11 juillet au 30 août 2026  
10h > 19h30

● Fermeture de la billetterie à 17h30

### *Tarifs*

Labyrinthe familial : 7€/pers.

0/3 ans : gratuit, accueil en continu

Tarif Escape game nature : à partir de  
12€/pers. accessible dès 10 ans,  
réservation obligatoire en ligne



## Bowling de Deauville

● 10 pistes de Bowling, 4 billards, 2 Fast  
Track et 6 jeux d'arcades.

● Bar avec 60 places assises devant les  
pistes.

● écran géant avec retransmission des évè-  
nements sportifs, clips vidéo...

● Possibilité de séminaires, anniversaires  
enfants et adultes.

● 2 cabines karaoké

Rue de la Vallée d'Auge  
14800 Touques  
02 31 87 91 03  
www.bowlingdedeauville.com  
contact@bowlingdedeauville.com

### *Ouverture*

● Hors saison

lundi, mardi et jeudi 17h > minuit

mercredi 14h > minuit

vendredi, samedi et dimanche 14h > 2h

● Vacances scolaires 14h > 2h

### *Tarifs*

6,50€ à 8€ suivant la période



# Loisirs à sensations

Sensational leisure / Sensationele vrije tijd

50

Sport



Normandie Challenge

## Normandie Challenge

Des loisirs pour toutes les occasions  
(groupes constitués) :

- EVG/EVJF
- Anniversaires
- Séminaires, team-building...

Nos activités :

- Paint ball
- Fun Archery
- Laser game
- Lancer de haches
- Koh Lanta / bootcamp
- Babyfoot humain
- Bubble foot
- Sumo
- Rando en tracteur vintage
- Programme spécial Jeux Olympiques
- L'Énigme Vikings
- Fort vikings

Avenue de la Libération  
14130 Pont-l'Évêque  
[www.normandie-challenge.com](http://www.normandie-challenge.com)  
02 31 65 29 21  
[contact@normandie-challenge.com](mailto:contact@normandie-challenge.com)

### Ouverture

Ouvert toute l'année sur réservation

### Tarifs

Tarifs sur demande



## Les activités nautiques au Lac Terre d'Auge

Le Lac terre d'Auge est l'endroit parfait pour  
une journée entre amis ou en famille même  
avec les plus petits. Au cœur d'un parc arboré,  
de nombreuses activités à réaliser en famille  
vous sont proposées d'avril à octobre :

- Scooter des mers
- Jet à bras
- Bouée tractée
- AquaParc
- Paddle
- Kayak sur le lac
- Descente de rivière
- Pédalo

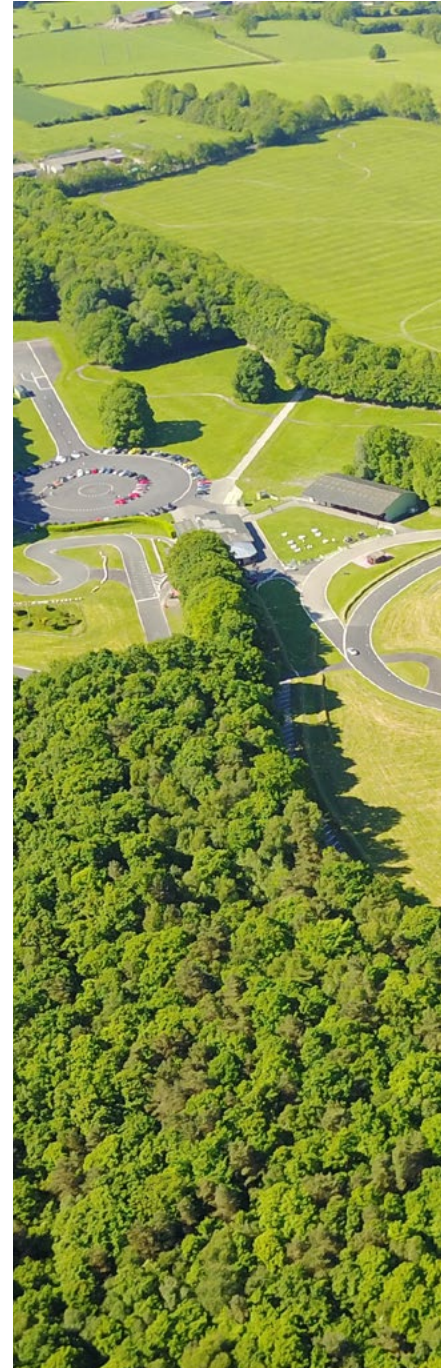
RD 48 - Cour Maheut  
14130 Pont-l'Évêque  
02 31 65 47 15  
[www.terredauge-lelac.fr](http://www.terredauge-lelac.fr)  
[contact@terredauge-lelac.fr](mailto:contact@terredauge-lelac.fr)

### Ouverture

Ouverture du 4 avril jusqu'au 31 octobre  
10h > 18h

### Tarifs

Le Lac est accessible à tous, gratuitement.  
Activités à partir de 5 € / pers.





## *EIA Circuit de Pont-l'Évêque* Circuits auto et karting de Pont l'évêque

Découvrez un lieu unique dédié aux sports mécaniques dans un cadre naturel et paysager, avec un circuit auto homologué FFSA de 2km, une piste karting homologuée FFSA de 800m, une zone d'essais véhicules, des balades en quad ou en buggy dans le domaine privé de 30ha et un encadrement par une équipe diplômée et passionnée.

138, route du lac  
14130 Pont-l'Évêque  
Réservations téléphoniques tous les jours  
de 9h30 à 18h00 au 02 31 64 39 01  
www.eia.fr | contact@eia.fr

### *Ouverture*

- Toute l'année sauf mi-décembre à fin janvier Individuels sur réservation ou selon disponibilité, groupes sur réservation
- Site ouvert pour les activités du mardi au vendredi 10h > 12h30 / 14h > 18h samedi, dimanche et jours fériés 10h > 18h (horaires élargis pour les groupes sur devis)
- Renseignements et réservations par mail, ou par téléphone du lundi au vendredi 9h30 > 17h30 et samedi/dimanche/fériés de 10h > 18h

### *Tarifs*

- Karting enfant et stages dès 7 ans : à partir de 18€
- Karting adulte dès 14 ans et Grand prix : à partir de 22€
- Randonnées en quad junior dès 12 ans : 35€
- Randonnées en quad adulte dès 16 ans : 45€
- Chèques cadeau activités au choix : à partir de 50€
- Baptême de vitesse en passager dès 12 ans : 69€
- Randonnées buggy (conducteur adulte + passager dès 8 ans) : 79€
- Pilotage au volant de GT d'exception Porsche Cayman et GT3, Ferrari, Lamborghini, Alpine, Audi R8, Mustang Shelby : à partir de 89€
- Pilotage au volant de Lotus et Caterham : à partir de 89€
- Pilotage au volant de monoplaces Formule Renault et Formule 4 : à partir de 179€
- Location de piste et coaching sur véhicule personnel : à partir de 179€
- Privatisation pour groupes et entreprises avec multi activités, salles de réunion, restauration : sur devis
- Acheter un bon cadeau valable 1 an www.eia.fr

## *Circuit de Deauville*

Découvrez la piste de karting pour adultes, longue de 760 mètres, ainsi que celle dédiée aux enfants et aux biplaces, de 480m. Laissez-vous séduire par des balades en buggy vintage, avec des parcours variés entre terre et mer. Et pour les amateurs de stratégie et d'action, des parties de paintball ou de laser game qui promettent des instants riches en adrénaline. Mais surtout, en famille ou entre amis, plongez dans nos jeux en salle, inspirés d'émissions de télévision et bien d'autres univers.

Chemin du Moulin  
14800 Saint-Arnoult  
02 58 54 00 21  
info@teamactive.fr  
www.teamactive.fr

### *Ouverture*

- Les mercredis (du mois d'avril jusqu'à la fin des vacances de la Toussaint).
- Les week-ends
- Les vacances scolaires et les jours fériés 10h > 12h30 / 14h > 18h

### *Tarifs*

- Karting Adulte : 26€/pers (A partir de 12 ans et 1,55 m)
- Karting Grand Prix : 65 €/pers.
- Enfant : 22€/pers (A partir de 7 ans et 1,25 m)
- Biplace : 30€ (Conducteur adulte et passager à partir de 4 ans).
- Balade en Buggy vintage : 90€/buggy (3 places). Possibilité de mettre un siège auto (non-fourni).
- Paintball Adulte : 26€/pers – Enfant : 21€/pers
- Laser game Adulte/Enfant : 12€/pers
- Jeux de salle (Les Maîtres du Fort, Les Défis des 5 sens, Time To Quiz) : 20€/pers pour une activité et 15€/pers pour plusieurs activités.

# La Normandie à vélo

52

Sport



## *La voie verte*

Portion de 7 km passant par une ancienne voie de chemin de fer reliant Pont-l'Évêque à Saint-André-d'Hébertot.

## *La Seine à vélo (400 km) et La Vélomaritime (1 500 km)*

Ces grands circuits véloroute traversent Terre d'Auge en empruntant des petites routes de la vallée de la Touques et le centre de Pont-l'Évêque.

La dernière portion de 7 km, appelée « La voie verte », passe par une ancienne voie de chemin de fer, reliant Pont-l'Évêque à Saint-André-d'Hébertot.

[lavelomaritime.fr](http://lavelomaritime.fr) / [laseineavelo.fr](http://laseineavelo.fr)

## *L'Accueil Vélo*

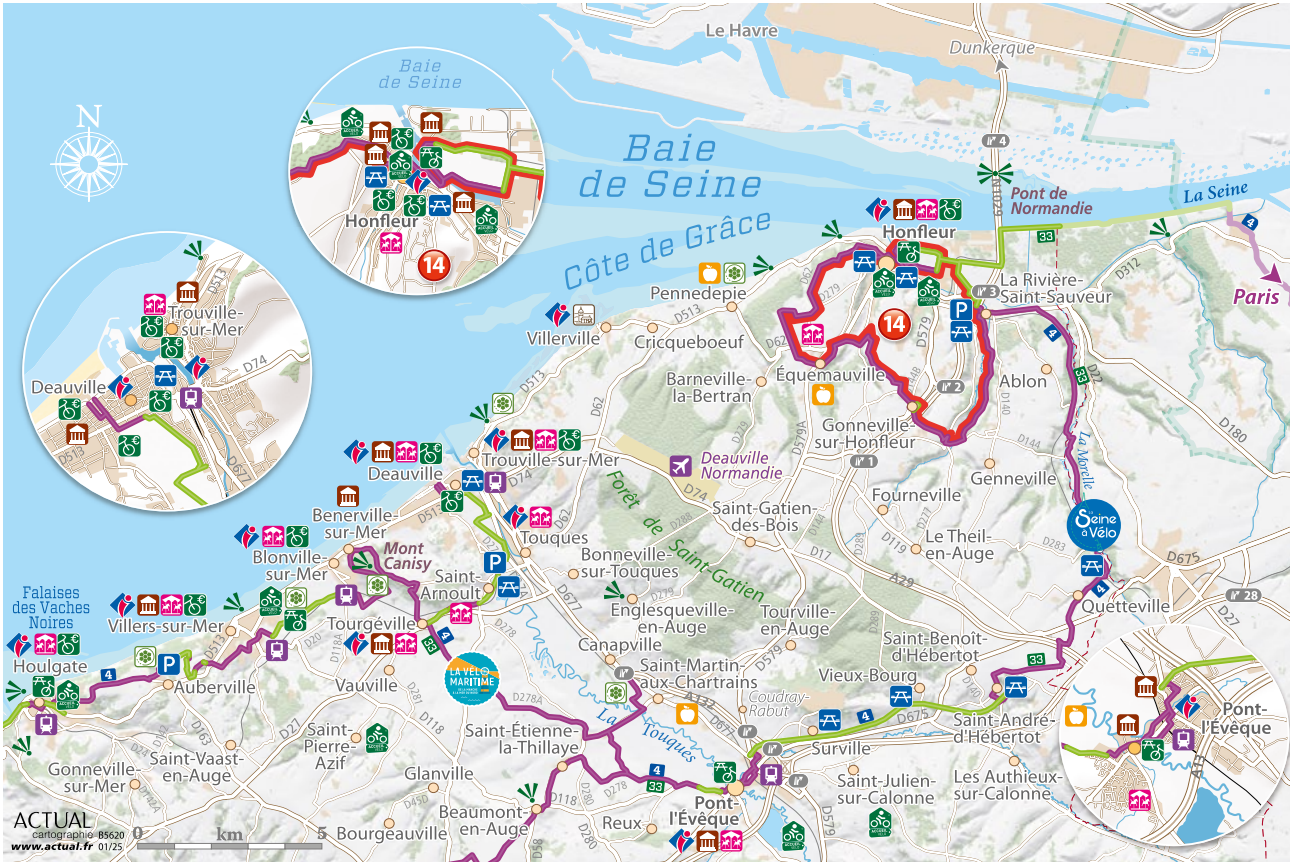
L'Office de Tourisme est labellisé accueil vélo. C'est une marque nationale qui garantit, le long des itinéraires cyclables, un accueil et des services de qualité auprès des touristes à vélo.

Cela vous permet de trouver à moins de 5 km de votre itinéraire cyclable :

- un accueil attentionné
- des informations et conseils utiles
- des équipements et des services adaptés

# La vélomaritime

## Section de Houlgate à Honfleur



Cartographie réalisée par ACTUAL  
 Tél. : 03 25 71 20 20 - www.actual.fr  
 Reproduction interdite - Autorisation : 1705-01/VF/01-25

### Légende

Voies vertes et pistes cyclables

Voies partagées

Boucle vélo difficile

#### SERVICES

- Office de Tourisme Syndicat d'initiative
- Hébergement Accueil vélo
- Aire de service vélos : parking vélo, point d'eau, WC, table de pique-nique
- Location de vélos
- Parking d'accès
- Aire de pique-nique

#### DÉCOUVERTES

- «Village de Caractère du Calvados»
- Site patrimonial
- Espace naturel sensible
- Activité de loisir
- Producteur cidricole
- Point de vue
- Aéroport
- Gare

## Idée pour votre étape

# Tentes bivouac

au camping du lac



Réservé aux cyclistes !



# Les activités équestres

Nature leisure / Natuur vrije tijd

## Equidays 2026

DU 17 AU 21 OCTOBRE  
[www.equidays.fr](http://www.equidays.fr)

### EXPOSITION

sur le thème du cheval de l'artiste Alain Guillotin à l'Office de Tourisme Terre d'Auge (et autres lieux à découvrir), reproductions d'œuvres de Jean-Charles Langlois et bronzes équins (collections privées)

2 OCT  
>  
2 NOV

### VISITE DU HARAS DE LA HUDERIE\*

17 OCT à Glanville à 10h.

### INITIATION À LA PHOTOGRAPHIE

Apprendre à photographier correctement un cheval, visite de l'atelier et présentation de l'exposition des photos de chevaux. A 15h à la Galerie Olivier Houdart à Blangy-le-Château. Ouvert à tous à partir de 14 ans.

17 OCT

### VISITE DU DOMAINE DE L'ATLAS

et découverte du langage du cheval à Glanville, de 10h à 12h. Réservation obligatoire au 06 63 76 99 62 - places limitées.

18 OCT

### BALADE À CHEVAL OU À PONEY

au cœur du village de Beaumont-en-Auge et découverte de son patrimoine, de 14h30 à 16h30. Balade dispensée par Virginie Laporte du Domaine de l'Atlas. Réservation obligatoire au 06 63 76 99 62 - places limitées

18 OCT

### ASSISTER À UNE CHIRURGIE\*

soit une castration soit une arthroscopie, à 10h à la clinique Equichir à Blangy-le-Château.

20 OCT

### ATELIER DE DENTISTERIE\*

à 10h à la clinique Equichir à Blangy-le-Château.

21 OCT

### DÉMONSTRATION BIO RAISONNANCE\*

pour les chevaux/cavaliers et communication animale avec Corinne Dupeyrat de Connexion intuitive, à 14h30, lieu à définir.

21 OCT

Les haras sont nombreux en Pays d'Auge, et souvent accessibles uniquement aux professionnels. Cependant, des centres équestres existent, et vous feront découvrir la pratique de l'équitation, et vous proposent des balades dans la campagne !



### Le Niavaran

Le Niavaran vous propose :

- Dressage CSO, CCE, promenades,
- Enseignement à l'équitation pour les enfants, adultes, du loisir à la compétition
- Pension poney et chevaux,
- Stages en demi-journée à chaque période de vacances
- 2 manèges et 1 carrière de 60x30 éclairée, nombreux paddocks



### Pension Cheval en liberté

Pension de chevaux, retraite, avec 10 boxes et une sellerie. Prés avec abris. Possibilité de transport et carrière. Hébergement du cheval pour 1 ou plusieurs nuits.

Chemin des Carrières  
Coudray-Rabut  
14130 Pont-l'Évêque  
07 88 87 72 51  
[www.niavaran.ffe.com](http://www.niavaran.ffe.com)  
[niavaran@orange.fr](mailto:niavaran@orange.fr)

### Ouverture

- Tous les jours pendant les vacances scolaires du mardi au dimanche 9h > 12h / 14h > 19h

### Tarifs

A partir de 15 € de l'heure

Patricia Pontais  
230 route du Château de Malou  
Carrefour de la Botte  
14130 Bonneville-la-Louvet  
02 31 64 70 06 / 06 83 21 39 64  
[guilliotp@orange.fr](mailto:guilliotp@orange.fr)  
[bonneville-la-louvet.fr/chevlib.html](http://bonneville-la-louvet.fr/chevlib.html)

### Ouverture

Personne présente 24 h/24. Toute l'année

\* Réservation obligatoire  
places limitées : [billetterie.terredauge-tourisme.fr](http://billetterie.terredauge-tourisme.fr)



## *Domaine équestre de l'Ormerie*

Centre équestre - poney club - promenades - pensions (pré, box, travail...) - stages - perfectionnement - concours et coaching.

Le Domaine Equestre de l'Ormerie s'étend sur 25 hectares avec des allées cavalières et accès à la forêt.

Nous mettons à votre disposition :

- 2 Carrières en sable
- Rond de longe
- Manège couvert
- Club-house de 250 m<sup>2</sup>
- 27 boxes et 5 selleries
- Paddocks et herbages sur 25 hectares
- 20 chevaux et poneys de club
- Possibilité de pensions et de vente de chevaux et poneys.
- Gîte 5 personnes

Cours à l'année, stages poney pendant les vacances, promenades, perfectionnement, concours CSO, dressage....

Baptême poney

Commerce de chevaux ibériques.

1432 route de Saint-Hymer  
14130 Pont-l'Évêque  
06 73 87 83 03  
www.domaine-ormerie.com  
ormerie@orange.fr

### *Ouverture*

Tous les jours 9h > 12h / 14h > 18h



## *Le domaine de Capucine*

Nos stages poneys à partir de 6 ans sont encadrés par une monitrice diplômée d'Etat ou une animatrice poney, et permettent à votre enfant d'apprendre tout en s'amusant !

Pour les plus grands, nos balades à cheval dans notre forêt privée offrent une expérience unique au contact de la nature. Tous niveaux acceptés.

Découvrez nos écuries de propriétaires, l'endroit idéal pour loger vos précieux chevaux !

À votre disposition, en plus des boxes spacieux : carrière, manège, rond de longe, piste de galop de 800 m, et notre forêt de 13 hectares.

Un solarium et un espace douche couvert sont également à votre disposition. N'hésitez pas à nous contacter pour plus d'informations.

Route de Danestal  
14430 Branville  
02 31 47 00 20  
06 77 69 19 29  
ledomainedecapucine@gmail.com  
www.ledomainedecapucine.fr

### *Ouverture*

● Hors périodes de vacances scolaires les mercredis et samedis 10h > 18h

● Durant les vacances scolaires du lundi au samedi de 10h > 18h



## *Domaine de l'Atlas*

Partez à la découverte des paysages Normands lors de balades à cheval en pleine nature, dans la bienveillance, et la positivité, durant 1 heure ou 2 heures, pour un véritable moment d'évasion et de déconnexion.

Des randonnées plus longues pour cavaliers confirmés.

Le site propose également des cours et stages, ainsi que l'accueil de groupes pour des expériences autour du leadership, de la confiance et de la connexion.

Sur place, vous pouvez prolonger l'expérience grâce à des logements insolites, dédié au bien-être, au vivant et aux rencontres humaines.

Toutes les activités sont proposées dans une ambiance bienveillante et ressourçante, dans le respect du bien-être humain et équin.

Domaine de l'Atlas  
197 chemin du Calvaire  
14950 Glanville  
06 63 76 99 62  
www.domaine-de-l-atlas.com  
domainedelatlasv@gmail.com



## Brévedent Équitation

Point de départ de nombreuses balades en forêt, le centre équestre du Brévedent vous accueille toute l'année au sein de son domaine de 24 hectares. Centre équestre et poney club, l'équipe de moniteurs a le plaisir d'enseigner une équitation bienveillante et adaptée aux objectifs de chacun. Tous les chevaux et poneys du club vivent au pré en troupeau et sont par conséquent, sereins et gentils.

- Promenade en forêt tous niveaux
- Cours d'équitation à partir de 3 ans
- Stage tous niveaux durant les vacances
- Poney à l'école
- Accueil de sorties scolaires initiation à l'équitation
- Pension de passage à la nuité
- Séjours équestres avec ou sans votre cheval

Infrastructures: 2 manèges, 2 carrières fibrées, club house, 50 boxes, paddocks

14130 Le Faulq  
02 31 64 75 98  
[www.brevedentequitation.fr](http://www.brevedentequitation.fr)  
[contact@equitationbrevedent.fr](mailto:contact@equitationbrevedent.fr)

### Ouverture

- Toute l'année
  - Hors période de vacances scolaires du mardi au dimanche 8h30 > 17h30
  - Durant les vacances du lundi au samedi 8h > 18h
- Accueil de chevaux en pension  
box - paddock, sortie 7/7

### Tarifs

Cours d'équitation : 30€/h - 200€/10 cours  
Balade : 30€/h  
Stage 1/2 journée : 50€  
Stage journée : 80€



## Centre Equestre la Thironnière

Situé sur 28 hectares de pâtures verdoyantes, notre centre équestre vous accueille dans un environnement privilégié, avec des installations de qualité : manèges couverts, carrière extérieure, et infrastructures modernes adaptées à toutes les pratiques équestres.

- Cours et stages d'équitation : Que vous soyez débutant ou cavalier confirmé, nos moniteurs diplômés vous accompagnent dans votre progression.
- Initiations pour les plus jeunes : Offrez aux plus jeunes leurs premières expériences avec les poneys dans un cadre ludique et sécurisé.
- Balades et randonnées équestres : Découvrez les paysages environnants lors de promenades encadrées par des professionnels.
- Compétition : Notre centre forme et accompagne les cavaliers souhaitant participer à des compétitions, avec un encadrement personnalisé pour atteindre leurs objectifs.
- Débouillage et travail des chevaux : Notre équipe expérimentée assure un débouillage respectueux et un travail adapté pour chaque cheval, dans une optique de bien-être et de performance.
- Pension herbage : Offrez à votre équidé un cadre verdoyant, soigneusement entretenu par nos équipes

La Thironnière  
14130 Saint-André-d'Hébertot  
06 08 66 22 77  
06 76 87 90 05  
[lathironniere@outlook.fr](mailto:lathironniere@outlook.fr)

### Ouverture

Le lundi 9h > 17h, du mardi au samedi 8h30 > 18h  
et le dimanche 9h > 16h

### Tarifs

Cours d'équitation : 25€/h - 200€/10 cours  
Balades et randonnées équestres : 25€/h  
Stage vacances scolaires (en demi-pension, 3h d'équitation et 1h d'hippologie) : 80€ la journée  
Pension herbage : 250€/ mois

# Calvados & Pommeau



## DANS UN CADRE TYPIQUEMENT NORMAND

### LE DOMAINE DE LA POMMERAIE VOUS RÉVÈLERA LA FABULEUSE HISTOIRE DU CALVADOS...

De nos vergers à la salle de distillation  
Pays d'Auge en passant par nos chais, vous  
suivrez l'élaboration de ce précieux nectar.

La visite se termine au cœur de notre  
boutique par une dégustation de nos plus  
grandes références.

Ouvert de 10 h > 12 h 30 / 14 h > 18 h 30  
d'avril à mi-novembre  
Jours consultables sur Google.

*Groupes sur rendez-vous*

**Parking gratuit**

LE DOMAINE DE LA POMMERAIE  
Le Bourg  
**14600 Gonneville-sur-Honfleur**  
domainedelapommeraie@orange.fr

**02 31 89 20 11**



**L'ABUS D'ALCOOL EST DANGEREUX POUR LA SANTÉ  
A CONSOMMER AVEC MODERATION**

# Loisirs nature

Nature leisure / Natuur vrije tijd

## Le Lac Terre d'Auge

Sport



### Vos loisirs en famille au Lac Terre d'Auge

Le Lac Terre d'Auge est le lieu idéal pour un moment détente en famille, au cœur d'un parc arboré. Si vous êtes à la recherche d'un instant de partage, la base regorge d'activités nautiques et terrestres qui raviront petits et grands :

- Une zone de natation et une zone de baignade
- Scooter des mers
- Bouée tractée
- Aquaparc
- Mini-golf
- Happy Club pour les enfants

... et bien d'autres activités nautiques. Sans oublier le snack qui vous permet de vous rafraîchir avec une magnifique vue sur le lac.

RD 48 - Cour Maheut  
14130 Pont-l'Évêque  
02 31 65 47 15  
[www.terredauge-lelac.fr](http://www.terredauge-lelac.fr)  
[contact@terredauge-lelac.fr](mailto:contact@terredauge-lelac.fr)

### Ouverture

- Du 4 avril jusqu'au 31 octobre 2026  
10h > 18h

### Tarifs

Le Lac est accessible à tous gratuitement.



### Une plage à Pont-l'Évêque !

Vous vous baignerez dans une eau douce et agréable, plus chaude que l'eau de la mer (+5°), sans vague (moins de risque de boire la tasse).

Vous aurez ensuite tout le temps pour vous prélasser sur les 600 mètres de la plage de sable.

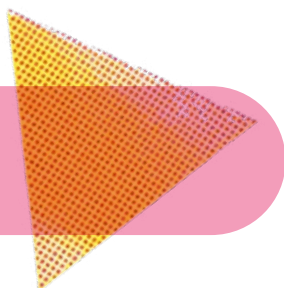


### Balade autour du Lac Terre d'Auge

Le lac offre un sentier de 3,5 km accessible aux piétons, vélos, poussettes, joggeurs, trottinettes... été comme hiver. Entrée gratuite pour les piétons  
Parking extérieur gratuit

### La voie douce et le tour du lac Parcours complet : 5,5 km

Sentier de 2 km (sans niveau de difficulté) entre rivière et prairie reliant le centre-ville au lac, avec la possibilité d'effectuer le tour du lac (3,5 km) accessible à tous.





# Le Lac Terre d'Auge à Pont-l'Évêque,

site préservé depuis 40 ans, est un lieu idéal pour profiter d'une sortie en famille.

## Une plage à la campagne



Un camping 4\*\*\*\*



Activités nautiques,  
loisirs, animations,  
familles, individuels et groupes



Snack de la plage  
pour une pause salée  
ou sucrée

02 31 65 47 15

[contact@terredauge-camping.fr](mailto:contact@terredauge-camping.fr) / [www.terredauge-camping.fr](http://www.terredauge-camping.fr)










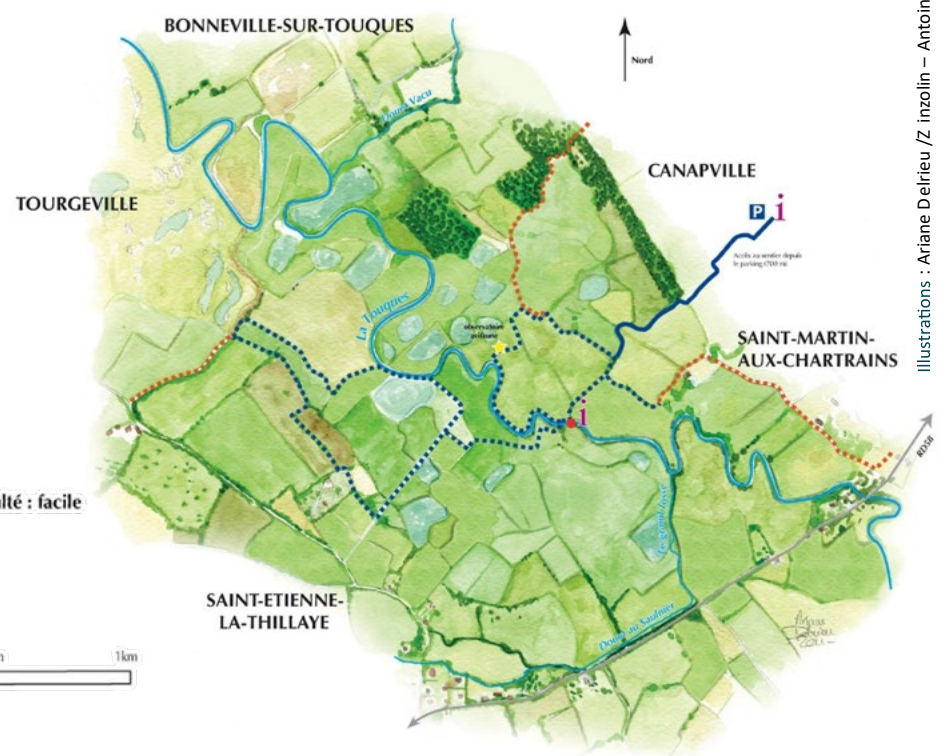


# Les Marais de la Touques

De décembre à mars, le marais peut être inondé, le rendant inaccessible.

### Légende

-  observatoire avifaune
  -  aire de stationnement
  -  passerelle Touques
  -  panneau d'information
  -  sentier (4,275 km / 1h30) niveau de difficulté : facile
  -  accès au sentier depuis le parking (700m)
  -  voie d'accès secondaire
- 0 250m 500m 750m 1km



Illustrations : Ariane Delrieu / Z. Inzolin - Antoine Perus

Site accessible aux piétons.  
Pour votre sécurité, restez sur les chemins balisés.  
Merci de tenir vos animaux en laisse.  
Merci de remporter vos déchets.



## ZOOM

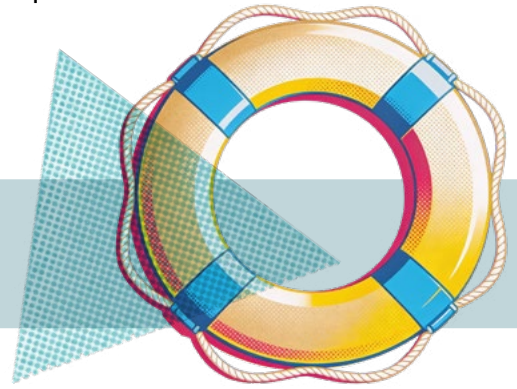
### Les lavoirs



Explorer les lavoirs de Terre d'Auge, c'est s'offrir une parenthèse hors du temps.

Ce ne sont pas seulement des bassins de pierre ; ce sont des témoins d'architecture rurale nichés dans des écrans de verdure. De nombreuses communes en disposent comme Beaumont-en-Auge, Blangy-le-Château, Bonneville-la-Louvet, Le-Brevedent, Les-Authieux-sur-Calonne, Clarbec, Pierrefitte-en-Auge et bien d'autres !

# Balade en bateau



## Promenades en bateau à Honfleur

## Bateau Aventura Promenade en mer Honfleur Cap en Baie de Seine !

Durée 1h30.

Embarquez pour une promenade en mer commentée par le capitaine depuis le port de Honfleur.

Passez le sas-écluse pour sortir du port et rejoindre l'Estuaire de Seine. Découvrez la grande Tour Radar, le magnifique Pont de Normandie, la Réserve Naturelle et la plage du Butin.

Une promenade accompagnée de commentaire sur l'histoire de la pêche locale, d'anecdotes sur la ville d'Honfleur ainsi qu'un descriptif historique complet du Grand Port de commerce du Havre et Port 2000.

Une aventure sur la Seine à travers le temps, à vivre en famille ou entre amis à ne pas manquer sous aucun prétexte.

Privatisation possible : Cocktails, Mariage, Anniversaire, Séminaire CE.

Parking gratuit à 2 minutes

Voie Charles Berthelot  
14600 Honfleur  
06 71 64 50 46  
contact@roneboatscompagny.com  
www.roneyboatscompagny.com

À bord du «Ville d'Honfleur»: 90 minutes de promenade en mer commentées en direct par le Capitaine, à la découverte de l'estuaire de la Seine et du Pont de Normandie.

Départs : 11h30 - 14h30 - 16h30  
(+18h30 selon affluence et météo)

À bord de «La Calypso»: 45 minutes de promenade commentées en direct par le Capitaine, à l'intérieur du port et des différents bassins de la ville, découvrez Honfleur comme vous ne l'avez jamais vu.

Départs : 11h45 - 15h - 16h (+ 11h - 14h - 17h selon affluence et météo)

### Tarifs

Adulte : 18€  
Enfant moins de 13 ans : 12€  
Moins de 3 ans : gratuit

### Ouverture

du 04 avril au 11 novembre 2026

### Tarifs

Adulte : 10€  
Enfant moins de 13 ans : 6€  
Moins de 3 ans : gratuit

### Ouverture

du 04 avril au 27 septembre 2026

2 quai des passagers  
14600 Honfleur  
06 14 96 37 95  
www.promenades-en-mer.com  
bateau.ventura@gmail.com

### Ouverture

Tous les jours d'avril à mi-novembre. 7J/7.  
Départ 11h30 - 14h30 - 16h30  
Départ à 10h30 possible sur demande.

Traductions multilingues. Nos bateaux sont privatisables pour tout type d'événements: amical, familial ou professionnel. Pour la sécurité et le confort de ses passagers, la Direction se réserve le droit de reporter ou d'annuler ses départs.

# Sources & Rivières

Sources and rivers | Bronnen en rivieren

## *Au fil de vos balades, vous remarquerez l'omniprésence de l'eau*

Partez à la découverte des charmes du Pays d'Auge au fil de ses cours d'eau ! La Touques, la Calonne, la Dorette, Le Chaussey et ses affluents serpentent à travers nos villages, alimentant de pittoresques lavoirs publics. Des Authieux-sur-Calonne à Pierrefitte-en-Auge, laissez-vous séduire par ces havres de paix et imprégnez-vous de l'atmosphère authentique de notre région.

## *La Touques est le premier fleuve français en population de truites de mer !*

La Touques est un fleuve côtier de Normandie qui naît aux confins du Pays d'Ouche, du Pays d'Auge, du Perche et de la campagne d'Alençon, près de Champ-Haut (Orne). Elle baigne principalement les villes de Lisieux et de Pont-l'Évêque pour se jeter dans la Manche, entre Deauville et Trouville-sur-Mer (Calvados).

Son nom ancien, Algia, reste présent dans le Pays d'Auge, pays normand que la Touques traverse. Ce fleuve côtier, d'une largeur comprise entre 5 et 7 m s'écoule dans une succession de méandres au fond d'une large vallée, au milieu d'un bocage typiquement normand. Ces courbes prononcées donnent naissance dans leurs parties extérieures à des fosses qui abritent les plus jolis poissons.

La Touques est principalement réputée pour la présence d'une espèce emblématique : la truite de mer (forme migratrice issue de la famille des salmonidés, truite fario). Aujourd'hui, la truite de mer est devenue le poisson phare de toute une région et un vecteur d'économie locale et touristique important. Grâce à ses nombreux parcours aménagés, la Touques attire de plus en plus de pêcheurs français et étrangers.



## *Les sources « miraculeuses »*

Les secrets de la nature se dévoilent dans les sources miraculeuses du Pays d'Auge. À Clarbec, la source Saint-Laurent murmure des légendes de guérison pour les peaux sensibles. À Bourgeauville et Vieux-Bourg, les sources de Saint-Clair et Saint-Erme soigneraient les maladies des yeux. Laissez-vous envoûter par ces lieux et venez vivre une expérience unique.



Come and visit the exceptional natural springs in Clarbec (Saint-Laurent for skin ailments) Bourgeauville and Vieux-Bourg (Saint-Claire and Saint-Erme for eye diseases).



Bezoek de bijzondere natuurlijke bronnen van Clarbec (Saint-Laurent voor huidziekten) en Bourgeauville en Vieux-Bourg (Saint-Claire en Saint-Erme voor oogziekten).

# La Pêche

Fishing / Vissen

## Vente de cartes

### POUR LE LAC ET LA TOUQUES

#### *Camping du lac Terre d'Auge*

Cour Maheut  
14130 Pont-l'Évêque  
02 31 65 47 15

#### *Office de Tourisme*

16bis Place Jean Bureau  
14130 Pont-l'Évêque  
02 31 64 12 77  
[www.cartedepeche.fr](http://www.cartedepeche.fr)

#### *Laplanche Pascal*

Articles de pêche  
1 Bis Rue Georges Clemenceau  
14130 Pont-l'Évêque  
02 31 64 00 77



La Touques and la Calonne are rivers that flow through our communities, discover our public laundries in Les Authieux-sur-Calonne, Beaumont-en-Auge, Blangy-le-Château, Bonnebosq, Bonneville-la-Louvet, Le Brévedent, Clarbec, Pont-l'Évêque, Saint-Hymer, Glanville, Pierrefitte-en-Auge...



La Touques en la Calonne zijn rivieren die door onze gemeenten stromen, ontdek onze publieke wasserijen in Les Authieux-sur-Calonne, Beaumont-en-Auge, Blangy-le-Château, Bonnebosq, Bonneville-la-Louvet, Le Brévedent, Clarbec, Pont-l'Évêque, Saint-Hymer, Glanville, Pierrefitte-en-Auge...



## *Pêche sur le Lac*

Pratique de la pêche sur le Lac Terre d'Auge autorisée. Les cartes de pêche sont en vente à l'Office de Tourisme ou chez le revendeur d'articles de pêche ci-contre. Magnifique étendue d'eau de près de 56 hectares (classification 2e catégorie piscicole) bénéficiant d'une répartition piscicole à prédominance de poissons carnassiers (brochets / perches) et cyprinidés (carpes, gardons, rotengles, tanches). Un paradis qui contentera aussi bien les pêcheurs aguerris que les débutants, du bord ou en embarcation !

Vous pourrez y pratiquer de multiples techniques de pêche.

CD 48

Avenue de la Libération  
14130 Pont-l'Évêque  
02 31 65 47 15

[www.terredauge-lelac.fr](http://www.terredauge-lelac.fr)  
[contact@terredauge-lelac.fr](mailto:contact@terredauge-lelac.fr)



## *La basse Touques et la Calonne*

- La Touques : 1ère catégorie en domaine public, 1er fleuve français en population de truites de mer ( 5 000 à 7 000 remontées annuelles). Station de comptage au Breuil-en-Auge (près de la distillerie du Château). 40 km de rives de la limite aval du Château du Breuil-en-Auge à la limite amont du domaine maritime (Pont bleu SNCF de Touques).

- La Calonne : 1ère catégorie en domaine privé, 1er affluent de la Touques. 6 km de parcours privés dont 1 parcours situé au cœur de Pont-l'Évêque réservé aux jeunes pêcheurs. Parcours balisés.

**Pêche interdite les jours de lâchers.**

Association des Pêcheurs à la Ligne  
de la Vallée d'Auge EHGO  
Président : Guy LHOMME  
06 86 06 61 15

Diary / Agenda

# Agenda 2026

## Festivals & événements



Retrouvez tous nos événements

### D'AVRIL A OCTOBRE

**EXPOSITION PLEIN AIR CONSACREE A LA RENAISSANCE DE L'EGLISE**  
Beaumont-en-Auge

#### AVRIL

EXPOSITION DE PHOTOS «BALADE DANS LE PAYS D'AUGE AVEC GABRIL BRETOCQ, LE CURÉ PHOTOGRAPHE», par l'association Le Pays d'Auge, à l'Office de Tourisme Terre d'Auge

**V3** SOIRÉE ROCK  
au Domaine du Lac à Blangy-le-Château

**S4** CONCERT DE L'ECOLE DE MUSIQUE : L'HISTOIRE DU SAXOPHONE  
Beaumont-en-Auge

**S11** INAUGURATION DU LAVOIR  
Blangy-le-Château

**D12** RANDONNÉE AUTOUR DE BLANGY  
par le Pôle Randonnée

**D12** PRINTEMPS DES CHORALES - OMA  
Marché Couvert à Pont-l'Évêque

**S18** RAMASSAGE DE DECHETS COLLECTIF  
Base de loisirs du Lac Terre d'Auge à Pont-l'Évêque

**17>19** PONTEPISCOJEUX KIDS PARTY - ASSOCIATION PONTEPISCOJEUX  
De 9h00 à 18h00 : structures gonflables, spectacles, jeux en bois et jeux géants  
Entrée gratuite, restauration sur place  
Marché Couvert à Pont-l'Évêque

**D26** LOTO BOUSE  
Vestiges du Château  
Blangy-le-Château

### MAI

**V1<sup>er</sup>** RANDONNEE DU 1ER MAI COMITE D'ANIMATIONS DE SAINT PHILBERT  
Début à 9h00 - 10 kilomètres  
Rendez-vous place de l'Église de Saint Philbert  
renseignements au 06 88 57 00 17  
Collation : 1,50€ par marcheur  
Repas champêtre : 18€ par pers.

**V1<sup>er</sup>** SOIRÉE ROCK  
au Domaine du Lac à Blangy-le-Château

**1<sup>er</sup>>3** SALON ANTIQUITES BROCANTE UCIA  
Marché Couvert à Pont-l'Évêque

**S2** CATSEL'TRAIL  
Team Naevus 2000, Vestiges du Château, Blangy-le-Château

**S2** VISITE DE L'EGLISE  
Blangy-le-Château et circuit touristique, de 9h à 11h

**D3** CANI-CROSS  
Vestiges du Château, Blangy-le-Château

**V8** SALON DE LA CARTE POSTALE ANCIENNE  
Marché Couvert à Pont-l'Évêque

**8>10** FÊTE DU FROMAGE  
Marché Couvert à Pont-l'Évêque

**S9** GRANDE DICTÉE  
Vestiges du Château, Blangy-le-Château

**S9** LIVRES À VOUS  
Blangy-le-Château

**D10** RANDONNÉE AUTOUR DE BLANGY  
par le Pôle Randonnée

**D10** FOIRE AUX FLEURS  
le Breuil-en-Auge

**14>17** EXPOSITIONS D'ARTISANS NORMANDS  
Salle des fêtes de Beaumont-en-Auge

**16>17** LUDIK - OMA  
Marché Couvert à Pont-l'Évêque

**S23** NUIT EUROPÉENNE DES MUSÉES  
Les Dominicaines - Pont-l'Évêque

**S23** SOIREE DANSANTE APE BON PASTEUR  
Marché Couvert à Pont-l'Évêque

**S30** FUNNY COLORS  
Vestiges du château  
Blangy-le-Château

**S30** SALON DU BIEN-ÊTRE  
Renseignements au 06 56 83 72 27  
Salle des fêtes de Bonnebosq

**30>31** SALON DU JEU EN BOIS JEUX GEANTS - ASSOCIATION PONTEPISCOJEUX  
De 10h00 à 18h00  
Entrée gratuite, restauration sur place (tous publics)  
Marché Couvert à Pont-l'Évêque

**D31** RESTITUTION TERRE D'EAU  
Lac Terre d'Auge

**6 JUIN > 20 SEPTEMBRE**  
**EXPOSITION « VERDURES »**  
**D'ARNAUD ROCHARD**  
Les Dominicaines - Pont-l'Évêque

#### JUIN

**V5** SOIRÉE ROCK  
Domaine du Lac à Blangy-le-Château

**S6** SOIRÉE BLANCHE  
19h vestige du château  
Blangy-le-château

**V12** MARCHÉ NOCTURNE  
Blangy-le-Château

**S13** FEU DE LA SAINT-JEAN  
Blangy-le-Château

**13>14** LA MEUTE EN FOLIE  
Vestiges du Château  
Blangy-le-Château

**D14** RANDONNÉE AUTOUR DE BLANGY  
par le Pôle Randonnée

**S20** HARMONIE DEAMBULATION FÊTE DE LA MUSIQUE  
Déambulation dans les rues de Pont-l'Évêque

**D21** HARMONIE CONCERT - FETE DE LA MUSIQUE (APRÈS-MIDI)  
Marché Couvert à Pont-l'Évêque

**D21** FESTIVAL INSPIREZ-VOUS  
Vestiges du château - Blangy-le-Château

**Me24** CONCERT DE L'ECOLE DE MUSIQUE  
(DE 9H00 À 21H00)  
Marché Couvert à Pont-l'Évêque

**V26** KERMESSE DES PETITS  
TORQUESNOIS  
Vestiges du Jeux, repas dansant et feu  
d'artifice  
Parking de la salle des fêtes, Le  
Torquesne

**V26** FETE DES VOISINS - COMITE  
D'ANIMATIONS DE SAINT-PHILBERT  
A partir de 19h00  
Renseignement au 06 88 57 00 17  
Stade de Saint-Philbert-des-Champs

**27>28** FESTIVAL AMÉRICAIN  
Vestiges du Château, Blangy-le-  
Château

**27>28** BALL-TRAP  
Le Torquesne

**D28** KERMESSE - BON PASTEUR  
Marché Couvert à Pont-l'Évêque

**D28** KERMESSE DE L'ECOLE - ECOLE DE  
SAINT-PHILBERT-DES-CHAMPS  
A partir de 12h00 - barbecue et  
kermesse  
Ecole de Saint-Philbert-des-Champs

## JUILLET

EXPOSITION PHOTO BALADE DANS LE PAYS  
D'AUGE AVEC GABRIL BRETOCQ,  
LE CURÉ PHOTOGRAPHE»  
par l'association Le Pays d'Auge,  
Mairie de Blangy-le-Château

**V3** SOIRÉE ROCK  
Domaine du Lac à Blangy-le-Château

**S4** JOURNÉE ENFANCE ET JEUNESSE  
Vestiges du Château  
Blangy-le-Château

**S4** CONCERT A L'ÉGLISE  
Église Le Torquesne

**4>5** FETE SAINT MARTIN  
ASSOCIATION SAINT-MARTIN  
Cavalcade de chars, fête foraine et feu  
d'artifice - Bonnebosq

**V10** MARCHÉ NOCTURNE  
Blangy-le-Château

**D12** RANDONNÉE AUTOUR DE BLANGY  
par le Pôle Randonnée

**D12** BAL DU 14 JUILLET ET FEUX  
D'ARTIFICE  
Pont-l'Évêque

**V17** CINEMA EN PLEIN AIR  
Dès 19h30 : buvette et restauration  
sur place  
22h00 : séance de cinéma (entrée 5€ -  
gratuit jusqu'à 14 ans)

**17>19** SALON DES CREATEURS - UCIA  
Marché Couvert à Pont-l'Évêque et  
Place Robert de Flers

**17>19** 37<sup>ème</sup> FÊTE SAINTE-MADELEINE  
COMITE DES FETES DU  
TORQUESNE  
Le Torquesne

COURSE CYCLISTE (AVEC LE VCL)  
PUIS SOIREE DANSANTE  
Dès 11h00 : buvette et restauration  
sur place

**S18** Jusqu'à 17h00 : course cycliste  
De 18h30 à 23h00 : soirée dansante  
avec plateau repas (réservation  
obligatoire au 06 22 01 53 95 - 14€)  
Le Torquesne

**18>19** SAINTE-MADELEINE  
ASSOCIATION LA FRATERNELLE  
Foire à tout, feu d'artifice, fête foraine,  
animations et bal dansant  
Le Torquesne

**D26** PROMENADE MUSICALE  
DU PAYS D'AUGE  
Mesnil-sur-Blangy  
et Beaumont-en-Auge

**V31** EXPOSITION ART EN COULEURS  
Marché Couvert à Pont-l'Évêque

## AOÛT

**1>2** EXPOSITION ART EN COULEUR  
Marché Couvert à Pont-l'Évêque

**V7** SOIRÉE ROCK  
Domaine du Lac à Blangy-le-Château

**7>9** SALON ANTIQUITES BROCANTE ET  
SALON DES CREATEURS - UCIA  
Marché Couvert de Pont-l'Évêque

**D9** RANDONNÉE AUTOUR DE BLANGY  
par le Pôle Randonnée

**J13** PIECE DE THEATRE « LES  
ALLUMEURS DE REVERBERES »  
Place de Verdun - Beaumont-en-Auge

**V14** MARCHÉ NOCTURNE  
Blangy-le-Château

**D28** BLANGY EN FOLIE  
Vestiges du Château  
Blangy-le-Château

## SEPTEMBRE

**V4** SOIRÉE ROCK  
Domaine du Lac à Blangy-le-Château

**S5** FORUM DES ASSOCIATIONS  
Marché Couvert à Pont-l'Évêque

**S5** MESSE DE LA SAINT-GORGON  
église Notre Dame des  
Vallons, Blangy-le-Château

**D6** COMICE AGRICOLE  
terrain du comice  
Blangy-le-Château

**D13** RANDONNÉE AUTOUR DE BLANGY  
par le Pôle Randonnée

**19>20** JOURNEES EUROPEENNES  
DU PATRIMOINE

**19>20** SALON DU BIEN-ETRE  
Marché Couvert à Pont-l'Évêque

**D20** LA FRAPPADINGUE  
Blangy-le-Château

**S26** SALON DU LIVRE  
Marché Couvert Pont-l'Évêque

## OCTOBRE

**V2** SOIRÉE ROCK  
Domaine du Lac à Blangy-le-Château

**10>11** EXPOSITION POISSONS  
Marché Couvert Pont-l'Évêque

**D11** RANDONNÉE AUTOUR DE BLANGY  
par le Pôle Randonnée

**D18** SALON TOUTES COLLECTIONS  
CERCLE PHILATELIQUE  
Marché Couvert Pont-l'Évêque

**24>25** PUCES DES COUTURIERES - UCIA  
Marché Couvert Pont-l'Évêque

**30>31** SALON DE LA GASTRONOMIE  
Marché Couvert Pont-l'Évêque

**S31** HALLOWEEN  
dans le bourg de Blangy-le-Château

## NOVEMBRE

**1<sup>er</sup>** SALON DE LA GASTRONOMIE  
Marché Couvert Pont-l'Évêque

**V6** SOIRÉE ROCK  
Domaine du Lac à Blangy-le-Château

**S7** LOTO - BON PASTEUR  
Marché Couvert Pont-l'Évêque

**D8** RANDONNÉE AUTOUR DE BLANGY  
par le Pôle Randonnée

**D8** BOURSE AUX JOUETS  
BON PASTEUR  
Marché Couvert Pont-l'Évêque

**S14** BOURSE AUX JOUETS DU FOOT  
Marché Couvert Pont-l'Évêque

**28>29** SAMEDI 28 ET DIMANCHE 29  
NOVEMBRE  
Marché Couvert Pont-l'Évêque

## DÉCEMBRE

**V4** SOIRÉE ROCK  
Domaine du Lac à Blangy-le-Château

**5>6** RALLYE AUTOMOBILE  
DE PONT-L'ÉVEQUE

**S5** MARCHÉ DE NOËL - NRWJ  
Renseignements au 06 56 83 72 7  
Salle des fêtes de Bonnebosq

**D6** MARCHÉ DE NOËL - APADER  
Salle communale de Saint-Philbert-  
des-Champs

**S12** MARCHÉ DE NOËL  
Blangy-le-Château

**12>13** MARCHÉ DE NOËL  
Marché Couvert Pont-l'Évêque

**D13** RANDONNÉE AUTOUR DE BLANGY  
par le Pôle Randonnée

**S19** MARCHÉ DE NOËL  
Animations (salle des fêtes) et feu  
d'artifice,  
Marché Couvert Pont-l'Évêque

**V25** MESSE DE NOËL  
église Notre Dame des  
Vallons, Blangy-le-Château

**27>29** SALON ANTIQUITES BROCANTE UCIA  
Marché Couvert Pont-l'Évêque



# Visites, *animations & expositions*

## *de l'Office de Tourisme*

### EXPOSITION LA FABRICATION DU FROMAGE

d'avril à octobre 2026

Office de Tourisme Terre d'Auge, Pont-l'Évêque  
Gratuit



- Un film sur la fabrication du fromage Pont-l'Évêque
- Une exposition d'objets liés à la transformation du lait

### DÉCOUVRE PONT-L'ÉVÊQUE EN T'AMUSANT LES ÉTONNANTS PATRIMOINES

Durée 2h00 - de 15h à 17h  
Rendez-vous à l'Office de Tourisme  
Réservation obligatoire au 02 31 64 12 77  
ou sur la billetterie en ligne  
à partir de 7 ans



- Me. 22 avril
- Me. 15 juillet
- Me. 5 août
- Me. 21 oct.

### MATINÉE RENCONTRE PARTENAIRES À PONT-L'ÉVÊQUE

Chaque lundi matin,  
de mi-juillet à fin août

De 10h à 13h, rencontre  
gourmande avec les Partenaires  
de l'Office de Tourisme



- L. 6 juillet
- L. 13 juillet
- L. 20 juillet
- L. 27 juillet
- L. 3 août
- L. 10 août
- L. 17 août
- L. 24 août
- L. 31 août

## AVRIL

**S18** A LA DÉCOUVERTE DES PETITES BÊTES DU RUISSEAU avec Loïc Nicolle, guide nature Rdv 15h au lavoir de Saint-Hymer

## MAI

**S9** VISITE DE PONT-L'ÉVÊQUE AVEC DÉGUSTATION DE FROMAGE Rdv 15h à l'Office de Tourisme

**S30** VISITE DE PONT-L'ÉVÊQUE PIERRE EN LUMIÈRES Rdv 21h à l'Office de Tourisme

## JUIN

**V5** PONT-L'ÉVÊQUE AU FIL DE SES JARDINS Découvert des jardins avec Christophe Cavalier Rdv 15h à l'Office de Tourisme Gratuit

**S6** DÉCOUVERTE DES JARDINS DE BLANGY-LE-CHÂTEAU Rdv 10h45 à Blangy-le-Château Gratuit

## CHAQUE MARDI EN JUILLET-AOÛT

**VISITE APÉRITIVE DE PONT-L'ÉVÊQUE**  
Rendez-vous à 17h45 à l'Office de Tourisme

## AOÛT

**Me19** NUIT DE LA CHAUVES SOURIS, à 21h à l'Office de Tourisme Terre d'Auge à Pont-l'Évêque

**S22** A LA DÉCOUVERTE DES PETITES BÊTES DU RUISSEAU à 15h à la réception du camping du Lac Terre d'Auge à Pont l'Évêque

**M25** VISITE SUR LA RECONSTRUCTION DE PONT-L'ÉVÊQUE Rdv 10h15 à l'Office de Tourisme

## SEPTEMBRE

**V4** A LA DÉCOUVERTE DES CHOUETTES à 20h - Reux

## OCTOBRE

**D11** MARCHÉ ROSE, OCTOBRE ROSE avec le Rotary Club et MAB Lieu et commune à déterminer

**17>21** EQUIDAYS voir détails page 56

**V23** A LA DÉCOUVERTE DES CHOUETTES à 20h - Reux

**M28** FABRICATION DE JEUX ET JOUETS AVEC LA NATURE à 15h à la réception du camping du Lac Terre d'Auge à Pont l'Évêque

## DÉCEMBRE

**S12** VISITE DE PONT-L'ÉVÊQUE ILLUMINÉ AVEC DÉGUSTATION DE CIDRE CHAUD Rdv 16h45 à l'Office de Tourisme

## RÉSERVATION OBLIGATOIRE

02 31 64 12 77

contact@terredauge-tourisme.fr  
billetterie.terredauge-tourisme.fr

Tarifs :  
Visites guidées  
7€ par adulte  
3€ pour les 6-12ans

Visite théâtralisée  
12€ par adulte  
6€ pour les 6-12ans

## VISITES

### ALLIANCE POUR LE PATRIMOINE DES ÉGLISES EN PAYS D'AUGE

V10 juillet > Lavoir et église Saint-Hymer à 15h  
V17 juillet > Lavoir et église Blangy-le-Château à 15h  
V24 juillet > Église de Pierrefitte-en-Auge à 15h  
V7 août > Églises Saint-Michel et Saint-Melaine à 15h  
V 28 août > Église Saint-André-d'Hébertot à 15h

## VISITE THÉÂTRALISÉE

### «PERMISSION DE SORTIR» À PONT-L'ÉVÊQUE

Durée 2h, rendez-vous à l'Office de Tourisme

Réservation obligatoire au 02 31 64 12 77 ou sur la billetterie en ligne



- S. 16 mai - 18h
- J. 30 juillet - 18h
- J. 13 août - 18h
- S. 24 oct. - 15h
- M. 29 déc. - 15h



# Les vide-greniers

## Salons & Lotos

### AVRIL

- D5** FOIRE A TOUT – DONNEURS DE SANG  
Marché Couvert à Pont-l'Évêque
- 17>18** LOTO  
Renseignements au 06 56 83 72 27  
Salle des fêtes de Bonnebosq
- D19** VIDE GRENIER – COMITE D'ANIMATIONS DE SAINT-PHILBERT-DES-CHAMPS  
3€ le mètre – renseignements au 06 88 57 00 17  
Bourg (entre la mairie et l'Église)
- V24** LOTO DU JUDO (EN SOIRÉE)  
Marché Couvert à Pont-l'Évêque
- S25** LOTO DU JUDO (APRÈS-MIDI)  
LOTO DES POMPIERS (20H00)  
Marché Couvert à Pont-l'Évêque

### MAI

- 1>3** SALON ANTIQUITES BROCANTE UCIA  
Marché Couvert à Pont-l'Évêque
- V8** FOIRE À TOUT  
Blangy-le-Château
- D24** FOIRE A TOUT - APE BON PASTEUR  
Halles de Pont-l'Évêque
- D24** VIDE GRENIER – COMITE DES FETES DE TOURVILLE EN AUGE  
De 7h00 à 18h00  
Terrain communal  
Tourville-en-Auge
- D24** VIDE GRENIER BRIC A BRAC – ASSOCIATION SAINT MARTIN  
Avenue de Verdun - Bonnebosq

### S30

SALON DU BIEN-ÊTRE  
Renseignements au 06 56 83 72 27  
Salle des fêtes de Bonnebosq

### 30>31

SALON DU JEU EN BOIS ET JEUX GEANTS – ASSOCIATION PONTEPISCOJEUX  
De 10h00 à 18h00  
Entrée gratuite, restauration sur place (tous publics)  
Marché Couvert à Pont-l'Évêque

### D31

FOIRE A TOUT – ASSOCIATION PONTEPISCOJEUX  
De 7h00 à 18h00 (3€ le mètre) : inscription au 06 85 82 54 23  
Buvette et restauration sur place  
Marché Couvert à Pont-l'Évêque

### JUIN

**D7** FOIRE A TOUT DU BASKET  
Rdv Halles de Pont-l'Évêque

### D28

FOIRE A TOUT – 2 CV SOUS LES POMMIERS  
De 6h00 à 18h00  
Manneville la Pipard

### JUILLET

**D5** FOIRE A TOUT DU BASKET  
Marché Couvert à Pont-l'Évêque

### D5

FOIRE A TOUT – ASEP  
De 7h30 à 18h00  
Renseignements au 06 60 29 77 04  
Rendez-vous devant la mairie  
Pierrefitte-en-Auge

### 17>19

SALON DES CREATEURS - UCIA  
Marché Couvert à Pont-l'Évêque et  
Place Robert de Flers

### 18>19

FOIRE A TOUT SAINTE-MADELEINE  
ASSOCIATION LA FRATERNELLE  
Le Torquesne

### AOÛT

### 7>9

SALON ANTIQUITES BROCANTE ET SALON DES CREATEURS - UCIA  
Marché Couvert à Pont-l'Évêque

### S15

FOIRE A TOUT DES POMPIERS  
Marché Couvert à Pont-l'Évêque

### D23

PETITES PUCES DE BEAUMONT  
Beaumont-en-Auge

### SEPTEMBRE

### D6

FOIRE À TOUT  
Blangy-le-Château

### D13

FOIRE A TOUT – DONNEURS DE SANG  
Marché Couvert à Pont-l'Évêque

### 19>20

SALON DU BIEN-ÊTRE  
Marché Couvert à Pont-l'Évêque

### S26

SALON DU LIVRE  
Marché Couvert à Pont-l'Évêque

### OCTOBRE

### 30>31

SALON DE LA GASTRONOMIE  
Marché Couvert à Pont-l'Évêque

### NOVEMBRE

### D1<sup>er</sup>

SALON DE LA GASTRONOMIE  
Marché Couvert à Pont-l'Évêque

### M11

FOIRE A TOUT – DONNEURS DE SANG  
Marché Couvert à Pont-l'Évêque

### 21>22

FOIRE AUX ARBRES  
Marché Couvert à Pont-l'Évêque

### DÉCEMBRE

### 27>29

SALON ANTIQUITES BROCANTE UCIA  
Marché Couvert à Pont-l'Évêque



## Cinéma

Idéalement implanté dans le « cœur de bourg » de Pont-l'Évêque, le cinéma classé Art et Essai « Le Concorde » est un lieu culturel incontournable de la ville.

Renseignements : 02 31 65 18 70

Programmation : [www.pontleveque.fr/culture-sports-loisirs/cinema](http://www.pontleveque.fr/culture-sports-loisirs/cinema)



imprimerie  
**SOFIM**

- Impression
- Véhicule
- Goodies
- Signalétique
- Textile
- Conception

02 31 64 00 32 • [contact@sofim14.fr](mailto:contact@sofim14.fr)

[www.sofim14.fr](http://www.sofim14.fr)

Rue Pasteur • PONT-L'ÉVÊQUE

Découvrez les délices de Normandie !

Une sélection unique de  
**PRODUIT RÉGIONAUX**  
en centre ville



**3 cocottes**

16 rue Hamelin  
14130 Pont-l'Évêque



DÉGUSTATIONS  
GRATUITES

Mardi au samedi  
10h-13h et 15h-19h  
02 31 65 19 21

**BOUTIQUE ÉCO-RESPONSABLE  
MARQUES FRANÇAISES**

ACCESSOIRES BIJOUX CADEAUX COSMÉTIQUES  
DÉCO JEUX MAROQUINERIE PAPETERIE

**ÉPICERIE FINE 100% NORMANDIE**

CIRCUIT COURT PANIERS GARNIS PRODUITS BIO

**CADEAUX SUR MESURE  
ENTREPRISES - COLLECTIVITÉS**

Livraison à Caen, Le Havre, Rouen, Paris...

[www.3cocottes.fr](http://www.3cocottes.fr)





# Shopping & Services

## Agences immobilières

### Agence Le Sauvage (Orpi)

23 rue Hamelin  
14130 Pont-l'Évêque  
02 31 64 00 01  
lesauvage@orpi.com  
www.orpi.com/lesauvage

### Votre toit

Auréli Van Der Made  
1er étage, bureau 1/9  
01 bis chemin du cimetière  
14130 Pont-l'Évêque  
06 30 32 40 77  
contact@agence-votre-toit.fr  
www.agence-votre-toit.fr

## Agence évènementielle

### **nouveau** Quelque part en Normandie

Christine Frapier  
Manoir de la Porte  
14130 Les-Authieux-sur-Calonne  
06 20 61 76 25 | 06 03 06 67 28  
frapierflorychristine@gmail.com

## Agence de voyage

### **nouveau** Périer voyages

1 rue de Vaucelles  
14130 Pont-l'Évêque  
02 61 67 61 64  
pontleveque@perier-voyages.com  
www.perier-voyages.com

## Agencement d'intérieur

### **nouveau** Schouette

6 rue Thiers  
14800 Deauville  
06 82 45 37 98  
schouette3@gmail.com | schouette.fr

## Aide à domicile

### Bac emploi

23 rue Biesta Monrival  
14360 Trouville-sur-Mer  
02 31 98 41 85  
bacemploi.trouville@orange.fr  
www.bacemploi.com

Purchase and services / Aankoop en service

## Assurances

### AREAS Assurances Christophe Pitrel

17 rue Hamelin  
14130 Pont-l'Évêque  
02 31 64 81 41  
c.pitrel@areas-agence.fr | www.areas.fr

### Abeille Assurances

Pascal Picque  
19 rue Hamelin  
14130 Pont-l'Évêque  
02 31 64 00 15  
pascal-picque@abeille-assurances.com  
www.abeille-assurances.fr

### MMA

### Cabinet Pierre Merlin et David Revert

29 rue Saint-Michel  
14130 Pont-l'Évêque  
02 31 64 25 60  
dhp@mma.fr | agence.mma.fr/pont-l-veque

## Auto-moto école, AM (B.S.R) permis remorque

### École de conduite « Frédéric »

23 rue Georges Clemenceau  
14130 Pont-l'Évêque  
02 31 65 20 30 | 06 08 60 42 31

## Banques

### Crédit Mutuel

25 rue Saint-Michel  
14130 Pont-l'Évêque  
02 31 14 54 05

### Société Générale

13 Place Jean Bureau  
14130 Pont-l'Évêque  
02 31 65 61 10 | agences.sg.fr

## Bien-être

### **nouveau** Nature et sens head spa

10 rue du long clos  
14130 Pont-l'Évêque  
06 31 49 51 31  
mylene.guyomard@gmail.com

### Les Parenthèses Bien-être

Accompagnement au mieux-être par le massage bien-être personnalisé et les bains de forêt | Intervention à Domicile  
06 60 98 22 98  
annelise.bottet@gmail.com

### La grange du Yoga

510 chemin de la Hucquetière  
14130 Blangy-le-Château  
06 22 96 40 56  
axelle@serialyogger.com  
www.serialyogger.com

### Akalfood (spiruline)

Écodomaine de Bouquetot  
14950 Saint-Pierre-Azif  
09 72 65 09 002  
www.akalfood.com

### Regards pluriels

Stéphanie Prime  
100 chemin de la Londe  
14510 Gonneville-sur-Mer  
06 37 51 94 84  
prime.stephanie@gmail.com  
www.regardspluriels.com

### Petit nuage Equicowching et hébergements insolites

Marylise Guerin  
100 chemin de la Londe  
14510 Gonneville-sur-Mer  
06 37 51 94 84  
petitnuagecoaching@gmail.com  
www.petitnuageequicoaching.fr

## Bijouterie et Horlogerie

**Bijouterie Lacoley**  
5 place Jean Bureau  
14130 Pont-l'Évêque  
02 31 64 03 71

## Boucheries

**Boucherie du Pays d'Auge**  
22 rue Saint-Michel  
14130 Pont-l'Évêque  
02 31 64 10 74

**Les éleveurs du Pays d'Auge**  
Impasse du Stade  
14130 Le Breuil-en-Auge  
02 31 64 97 69  
leseleveursdupaysdauge@orange.fr  
www.leseleveursdupaysdauge.fr

**Boucherie à la ferme**  
RD 579  
Domaine de la Griserie  
14130 Saint-Gatien-Des-Bois  
02 31 65 63 43

## Boulangerie

**nouveau** Inspiration Gourmande  
**Maison Duhamel**  
19 rue Saint Michel  
14130 Pont-l'Évêque  
02 31 64 06 06  
boulangerie-duhamel@orange.fr

**L'Épi d'Or**  
1 place Jean Bureau  
14130 Pont-l'Évêque  
02 31 64 01 94

**Au Bon Vieux Temps**  
61 rue Saint Michel  
14130 Pont-l'Évêque  
02 31 64 04 08

## Brocante

**Atelier Juliette Barba**  
Création et décoration intérieure  
Détournement objets et meubles recyclés  
14 avenue Georges Landry  
14430 Dozulé  
06 85 84 25 88  
juliettebarba@gmail.com

## Chausseurs

**Carol'chaussures**  
37 rue Saint-Michel  
14130 Pont-l'Évêque  
02 31 65 05 73  
carol.chaussures@hotmail.fr

## Chocolatiers

**L'ilôt délices**  
23 rue Saint-Michel  
14130 Pont-l'Évêque  
02 31 65 46 68  
patrice.harou@orange.fr

**Chocolaterie Hamel**  
20 route de Norolles  
14130 Blangy-le-Château  
06 10 40 75 82  
info@chocolatier-hamel.fr

## Cinéma

**Le Concorde**  
Salle classée Art et Essai  
Place Robert de Flers  
14130 Pont-l'Évêque  
02 31 65 18 70  
michel.cinema-le-concorde@wanadoo.fr  
www.pontleveque.fr

## Coiffeurs

**Garden's Coiffure**  
3 place Jean Bureau  
14130 Pont-l'Évêque  
02 31 64 67 67

**Laurence D Coiffeur - Coloriste**  
25 rue Hamelin  
14130 Pont-l'Évêque  
02 31 64 07 86 | 02 31 82 01 50  
erladelhomme@yahoo.fr

**Marie-Laure Coiffure**  
Coiffeur à domicile  
14130 Le Mesnil-sur-Blangy  
06 15 03 42 58 | 02 31 64 61 28

**Coiffure Yanyve**  
30 grande rue  
14130 Blangy-le-Château  
02 31 65 15 09 | 06 20 13 62 51  
maudcoiffure@gmail.com

## Couture

**L'Atelier de Mary**  
Création couture, retouches, ourlets...  
48 rue Saint-Michel  
14130 Pont-l'Évêque  
06 70 63 14 36  
latelierdemary@wanadoo.fr

## Couvreurs

**Marc Toulorge-Noël**  
20 rue du Moulin  
14130 Pont-l'Évêque  
02 31 64 01 60 | 06 63 76 01 60  
marc.toulogernoel@gmail.com

**LESNIS**  
**LOCATION**  
PONT-L'ÉVÊQUE

• VOITURES DE TOURISME jusqu'à 9 places • UTILITAIRES 2 à 10m<sup>2</sup> • VOITURETTE avec ou sans permis •

**LOCATION DE VÉHICULES**  
POUR PARTICULIERS ET PROFESSIONNELS

Rue de l'Hippodrome  
14 130 Pont-l'Évêque  
**02 31 65 63 63**

## Communication

### Dinamicom

13 route de Rouen  
14130 Pont-l'Évêque  
06 07 05 53 41  
contact@dinamicom.fr | www.dinamicom.fr

## Conciergerie

### **nouveau** Auge Conciergerie

31 route de Caen  
14130 Pont-l'Évêque  
06 86 35 92 05 | 06 75 83 60 55  
contact@augeconciergerie.fr  
augeconciergerie.fr

### My Pacome

14 bis rue Georges Clemenceau  
14130 Pont-l'Évêque  
09 72 99 52 63  
hello@mypacome.fr | www.mypacome.fr

## Déco – cadeaux

### **nouveau** Maison13

Boutique à idées, ameublement, épicerie fine  
13 rue Pierre Simon Laplace  
14950 Beaumont-en-Auge  
maison-13.com | bonjour@maison-13.com

### 3 Cocottes

#### Boutique éco-responsable

16 rue Hamelin  
14130 Pont-l'Évêque  
02 31 65 19 21  
nathalia@3cocottes.fr | www.3cocottes.fr

### Après la pluie | Dominic Stora

Jeux optiques - kaleidoscopes  
3 rue de la libération  
14950 Beaumont-en-Auge  
02 31 65 13 20

## Déchetterie

### Déchetterie intercommunale Terre d'Auge

Parc d'activité de Launay  
3 Imp. de l'Environnement  
14130 Pont-l'Évêque  
02 31 65 19 09  
dechetterie@terredauge.fr  
Ouvert du lundi au samedi de 8h30 à 12h  
et de 13h30 à 18h. Fermé le jeudi matin

## Droguerie

### Droguerie Legrand

53 rue Saint-Michel  
14130 Pont-l'Évêque  
02 31 64 01 81  
droguerie.legrand@orange.fr  
lebonsavon.eu

## Ecole de musique

### école de musique intercommunale Terre d'Auge

Place du Palais de Justice  
14130 Pont-l'Évêque  
02 31 65 45 60  
secretariat.ecoledemusique@terredauge.fr

## Épicerie fine

### Le domaine d'Alexis

Rue Marie Curie - ZA du Grieu  
14130 Pont-l'Évêque  
02 31 64 32 38  
ledomainedalexis@outlook.fr

## EPN

### Espace public numérique

Au Pré<sup>2</sup>  
2 place du Maréchal Foch  
14130 Pont-l'Évêque  
02 31 64 94 49  
epn@pontleveque.fr

## Fleuristes

### L'art est dans le pré

41 rue Saint-Michel  
14130 Pont-l'Évêque  
02 31 64 13 04  
l.art.est.dans.le.pre@orange.fr

## Fromageries

### La dégusterie

26 rue St Michel  
14130 Pont-l'Évêque  
07 85 10 99 37  
www.ladegusterie.com  
contact@ladegusterie.com

### La fromagerie d'Annabelle

1 rue Hamelin  
14130 Pont-l'Évêque  
02 31 65 54 37  
lafromageriedannabelle@gmail.com

## Galerie d'Art

### La Small galerie

15 rue de Vaucelles  
14130 Pont-l'Évêque  
06 52 59 77 76  
lasmallgalerie@gmail.com  
www.lasmallgalerie.com

## Grandes surfaces

### Hypermarché

Route de Lisieux  
PA du Grieu  
14130 Pont-l'Évêque  
02 31 64 06 52  
pdv05858@mousquetaires.com  
www.intermarche.com

### Supermarché Utile

24 rue Saint-Michel  
14130 Pont-l'Évêque  
02 31 64 06 18

## Habillement

### Boutique Lepaisant

30 rue Saint-Michel  
14130 Pont-l'Évêque  
02 31 64 08 12  
michel-lepaisant@wanadoo.fr

## Imprimeries

### Imprimerie SOFIM

ZA de Launay - rue pasteur  
14130 Pont-l'Évêque  
02 31 64 00 32  
contact@sofim14.fr | www.sofim14.fr



## Institut de beauté

### Graine de Douceur

Parc d'activités de Launay  
14130 Pont-l'Évêque  
02 31 65 11 63  
grainededouceur@sfr.fr  
www.graine-de-douceur-pont-leveque.fr

## Librairie et papeterie



### Librairie La Distillerie

Librairie café, scène, lectures musicales,  
concerts littéraires, théâtre, conférences et  
rencontres artistiques.  
7 Place Vauquelin  
14130 Pont-l'Évêque  
02 31 65 71 63  
librairie.ladistillerie@gmail.com

### Maison de la Presse

3 rue Hamelin  
14130 Pont-l'Évêque  
02 31 64 00 10  
magasin@dedicace14.fr

### La Bouquinerie Gourmande

Librairie de seconde main, exposition  
d'artistes  
12 rue de la Croix Brisée  
14130 Pont-l'Évêque  
02 31 64 23 92  
labouquineriegourmande@gmail.com

## Location de véhicules

### Lesnis location Pont-l'Évêque

rue de l'hippodrome  
14130 Pont-l'Évêque  
02 31 65 63 63



## Maroquinerie

### Laura Dumesnil (Sur rendez-vous)

15 rue de Vaucelles  
14130 Pont-l'Évêque  
06 22 49 47 45  
laura.dumesnil@wanadoo.fr

## MJC

### Maison des jeunes et de la culture

1 bis rue Fouet de Crémerville  
14130 Pont-l'Évêque  
02 31 65 27 41 | 06 75 03 26 93  
mjchennebois.plev@orange.fr  
www.mjcpontleveque.jimdo.com

## Métiers d'art

### Sellerie Dumesnil (Sur rendez-vous)

15 rue de Vaucelles  
14130 Pont-l'Évêque  
06 22 49 47 45  
laura.dumesnil@wanadoo.fr

## Paysagiste

### Les jardins d'Héllébore

Entretien, création et élagage  
226 chemin du rond buisson  
14130 Vieux Bourg  
06 21 17 08 72  
lesjardinsdhellebores@gmail.com

## Peinture et revêtement

### Artman SARL

2 rue Georges Clemenceau BP 32  
14130 Pont-l'Évêque  
02 31 64 75 76  
bob.artman@orange.fr

## Pharmacies

### Pharmacie des Gabarres

15 place Jean Bureau  
14130 Pont-l'Évêque  
02 31 64 10 95  
contact@pharmaciedesgabarres.fr

### Pharmacie Héron

7 rue Hamelin  
14130 Pont-l'Évêque  
02 31 64 10 60  
pharmacie.heron@hotmail.fr

### Pharmacie Samyn

28 rue du centre  
14340 Bonnebosq  
02 31 65 11 99  
pharmacie.samyn@gmail.com



## Poissonnerie

### L'Écume

17 rue Saint-Michel  
14130 Pont-l'Évêque  
02 31 64 06 25

## Quincaillerie

### Quincaillerie Chapuy

1 place Saint-Melaine  
14130 Pont-l'Évêque  
02 31 64 02 12  
www.quincaillerie-chapuy.com  
frederique.chapuy@yahoo.fr

## Service et Traitement de l'eau

### SAUR

Rue de l'Hippodrome  
14130 Pont-l'Évêque  
02 14 37 40 00  
www.saur.com

## Taxis / VTC

### Taxi Trans Hemo Normandie

14130 Pont-l'Évêque  
06 28 95 23 59  
transhemonormandie@gmail.com

### Taxi Pont-l'Évêque | L. De Koninck

16 rue Thouret  
14130 Pont-l'Évêque  
02 31 64 31 64  
ambulances.td@orange.fr

### Normandy Cab et Tours

14130 Le-Breuil-en-Auge  
06 07 60 78 30  
contact@normandycabandtours.fr  
www.normandycabandtours.fr

## Télécentre

### Location de salles et bureaux

43 rue Clemenceau  
14130 Pont-l'Évêque  
Communauté de communes Terre d'Auge  
02 31 65 04 75

### Tissus d'ameublement

#### Magasin Lepaisant

30 rue Saint-Michel  
14130 Pont-l'Évêque  
02 31 64 08 12  
michel-lepaisant@wanadoo.fr

### Traiteurs

#### La Ferme de la Vallée

Route de Beaumont-en-Auge  
14130 Reux  
02 31 64 29 13 | 06 11 96 96 13  
sarlfarmedelavallee@orange.fr

#### Paradiso traiteur Italien

28 rue du paradis  
14950 Beaumont-en-Auge  
06 25 83 00 41  
paradisotraiteur@gmail.com  
www.paradiso-traiteur.com



### Ventes directes

#### Fromagerie Martin

Ferme des Bruyères  
Le Petit Malheur  
14430 Bourgeauville  
02 31 64 83 85  
bruyere.vero@wanadoo.fr

#### La ferme de Montavigny

1590 route de Rouen  
Lieu dit Montavigny  
14430 Cricqueville-en-Auge  
fermedemontavigny@gmail.com  
www.lafermedemontavigny.com

#### Saveur d'Auge

Rue Laplace  
14130 Pont-l'Évêque  
02 31 64 93 00  
saveur.auge@wanadoo.fr  
www.saveurauge.com

#### Maison Peltier

SARL Ferme de la Vallée  
Étienne Peltier  
Route de Beaumont  
4130 Reux  
02 31 64 29 13 | 06 11 96 96 93  
sarlfarmedelavallee@orange.fr

#### La ferme des Capucins

Lieu dit les capucins  
14950 Saint-Étienne-La-Thillaye  
06 74 42 65 69  
thierrylasne69@yahoo.fr

#### La Fontaine aux herbes

Production de plantes aromatiques  
et médicinales  
106 chemin des Fontaines  
14130 Clarbec  
07 67 22 59 15  
fontainesauxherbes@gmail.com

#### Les éleveurs du Pays d'Auge

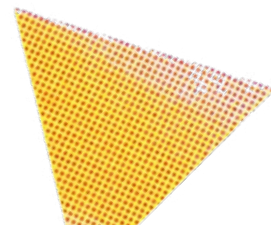
Impasse du Stade  
14130 Le Breuil-en-Auge  
02 31 64 97 69  
leseleveursdupaysdauge@orange.fr  
www.leseleveursdupaysdauge.fr

#### Boucherie à la ferme

RD 579  
Domaine de la Griserie  
14130 Saint-Gatien-Des-Bois  
02 31 65 63 43

#### Akal (spiruline)

Ecodomaine de Bouquetot  
14950 Saint-Pierre-Azif  
06 83 52 18 24  
hello@akal.bio  
www.akal-spiruline.com



**DEPUIS 1905**

# LA QUINCAILLERIE CHAPUY

**OUVERT TOUS LES JOURS  
DE 10H À 12H30 ET DE 14H30 À 19H  
ET LE DIMANCHE MATIN DE 10H À 12H30**

**MATÉRIEL DE CUISINE  
ÉQUIPEMENT DE LA CHEMINÉE  
QUINCAILLERIE GÉNÉRALE**

02 . 31 . 64 . 02 . 12  
1 PLACE SAINT-MELAIN, 14130 PONT-L'ÉVÊQUE



Laurence D.  
coiffeur coloriste

### Salon ambassadeur Keune

Mardi 8h30-12h | 14h-18h30  
Mercredi 9h00-12h | 14h-18h30  
Jeudi 8h30-12h | 14h-18h30  
Vendredi 8h30-19h  
Samedi 8h30-18h

25 rue Hamelin 14130 Pont-l'Évêque  
**02 31 64 07 86**

  Retrouvez-nous sur Facebook et Instagram



Getty Images.

**Banque,  
assurance,  
téléphonie...**

**gagnez  
à comparer.**

Rejoindre une banque  
qui appartient à ses clients,  
ça change tout.

**Crédit  Mutuel**

**Pont-l'Évêque**  
25 rue Saint-Michel – 14130 Pont-l'Évêque – Tél. : 02 31 14 54 05

**Le Crédit Mutuel, banque coopérative, appartient à ses 8,9 millions  
de clients-sociétaires.**

Crédit Mutuel distribue les offres de Bouygues Telecom.  
Bouygues Telecom – 37-39, rue Boissière – 75116 Paris – SA au capital de 819 698 624,76 euros – RCS  
PARIS 397 480 930.  
Caisse Fédérale de Crédit Mutuel et Caisses affiliées, société coopérative à forme de société anonyme au  
capital de 5 458 531 008 euros, 4 rue Raiffeisen, 67913 Strasbourg Cedex 9, RCS Strasbourg B 588 505  
354 – N° Orias : 07 003 758.



## Nos services...

- DRIVE
- Location de camions
- Scannette
- Parking couvert
- Cave à vins
- Gaz en vente 24h/24
- Stand SUSHI
- Retrait Mondial Relay
- Retrait collecte AMAZON
- Livraison à domicile

**DES PRIX BAS TOUTE L'ANNEE**



**Du lundi au samedi  
8h45 > 19h45**

**Dimanche matin**  
Uniquement Mai > Août

**Parc du Grieu - Route de Lisieux - PONT-L'ÉVÊQUE**

# Informations pratiques

Useful information  
Bruikbare informatie

## Bibliothèques Terre d'Auge

- Pont-l'Évêque
- Blangy-le-Château
- Bonnebosq
- Le Breuil-en-Auge
- Norolles
- Saint-Philbert-des-Champs

Pour contacter les bibliothèques :  
[terredauge.fr](http://terredauge.fr)

## Communauté de Communes Terre d'Auge



Ouverture  
du lundi au vendredi  
9h > 12h30 / 13h30 > 17h



• 9 rue de l'Hippodrome  
• ZI la Croix Brisée  
• 14130 Pont-l'Évêque  
• 02 31 65 04 75  
• [accueil@terredauge.fr](mailto:accueil@terredauge.fr)  
• [www.terredauge.fr](http://www.terredauge.fr)



## Télécentre Terre d'Auge

• Bureaux et salle de réunion en location à la journée.

• 43 Rue Georges Clemenceau  
• 14130 Pont-l'Évêque.  
• Plus d'info sur [terredauge.fr](http://terredauge.fr)

## Point Info 14 France Services

• Prenez contact dès maintenant avec notre animatrice pour être aiguillé dans vos démarches administratives :  
• [msap@terredauge.fr](mailto:msap@terredauge.fr) / 02 52 56 98 34

RETROUVEZ TOUTE LA PROGRAMMATION CULTURELLE SUR  
[www.terredauge.fr](http://www.terredauge.fr)

TERRE D'AUGE  
**NOBJECTIFVERRR**  
habiter, travailler, grandir  
sans déchets !

## MÉMO DU TRI

UNE QUESTION ? UN DOUTE SUR LE TRI ?  
contactez notre animateur environnement au 02 31 65 04 75 ou la déchèterie au 02 31 65 04 96 09

Consignes de tri copier-coller de collecte, triez ou à déchèterie  
[terredauge.fr](http://terredauge.fr) f @ in

<p><b>COMPOSTEUR</b></p> <p>↓</p> <p><b>DÉCHETS ORGANIQUES</b></p> <ul style="list-style-type: none"> <li>✓ Déchets de cuisine et de jardin : fruits et légumes pourris, épluchures, thé, café, coquilles d'oeuf, feuilles, tonte, petit branchage, etc.</li> <li>✗ Huile végétale, sable, cendres, os, laitage, excrément, lièvre de chat, produit carné, poisson, etc.</li> </ul>	<p><b>BORNE À VERRE</b></p> <p>↓</p> <p><b>EMBALLAGES EN VERRE SANS COUVERCLE ET BOUCHON</b></p> <ul style="list-style-type: none"> <li>✓ Bouteille, pot, flacon et bocal</li> <li>✗ Vaisselle, miroir, ampoule, néon, faïence, carrelage, grès, porcelaine</li> </ul>	<p><b>BAC JAUNE</b></p> <p>↓</p> <p><b>EMBALLAGES PLASTIQUES MÉTAL CARTONNETTES ET PAPIERS VIDES, NON DÉCHQUETÉS ET NON-IMBROUILLÉS</b></p> <ul style="list-style-type: none"> <li>✓ Pot, banquette, tube, film alimentaires, flacon alimentaires, bouteille d'huile, bouteille de gel douche ou shampooing, cornette, conserves, déodorant, mousse à raser, livre, magazine, briques, cartonnets, etc.</li> <li>✗ Déchet de soins (seringue, drain, etc.), verre, textile, reste de repas, déchet d'hygiène, etc.</li> </ul>	<p><b>BAC/SAC NOIR</b></p> <p>↓</p> <p><b>ORDURES MÉNAGÈRES</b></p> <ul style="list-style-type: none"> <li>✓ Déchet alimentaire (os, viande, poisson, etc.), déchet souillé et d'hygiène à usage unique (couche, serviette en papier, mouchoir, etc.), petits objets plastiques (brosse à dent, stylo, etc.), lièvre animale, sac à aspirateur, etc.</li> <li>✗ Déchet de soins (seringue, drain, etc.), textile, carcasse</li> </ul>
---	--	---	---

CITEO Téléchargez l'appi qui vous facilite le tri au quotidien





## Transport

### Gare SNCF

Rue de la gare  
14130 Pont-l'Évêque  
Contact TER : 0 800 100 244  
[www.ter-sncf.com/basse\\_normandie](http://www.ter-sncf.com/basse_normandie)



appel gratuit depuis un poste fixe  
du lundi au vendredi (sauf jours fériés) 7h > 20h  
**Informations, ventes, réservations**  
36 35 (0.40 €/mn) 7h > 22h 7j/7

La ville de Pont-l'Évêque est desservie  
quotidiennement par la ligne Paris St Lazare /  
Lisieux / Trouville-Deauville / Dives-Cabourg.

### Taxis / VTC

**Taxi Pont-l'Évêque**  
L. De Koninck  
02 31 64 31 64  
[ambulances.td@orange.fr](mailto:ambulances.td@orange.fr)

**Taxi Trans Hemo Normandie**  
14130 Pont-l'Évêque  
06 28 95 23 59  
[transhemonormandie@gmail.com](mailto:transhemonormandie@gmail.com)

**Normandy cab et tours**  
14130 Le-Breuil-en-Auge  
06 07 60 78 30  
[contact@normandycabandtours.fr](mailto:contact@normandycabandtours.fr)  
[www.normandycabandtours.fr](http://www.normandycabandtours.fr)

### NOMAD CAR

02 22 55 00 10  
[www.nomad.normandie.fr](http://www.nomad.normandie.fr)

### NO\_MAD

RÉSEAU DE MOBILITÉ  
NORMAND

Du lundi au vendredi de 7h30 à 19h

**Ligne 151** (scolaire)  
Lisieux > Deauville (via Pont-l'Évêque)

**Ligne 119**  
Pont-l'Évêque > Caen  
(via Dozulé et Troarn)

**Ligne 123**  
Lisieux > Le Havre  
(via Pont-l'Évêque et Honfleur).

**Taxibus** Choisissez les horaires et  
départs qui vous conviennent entre  
9h30 et 16h.  
Vous devez appeler au plus tard la  
veille de votre départ, avant 17h30  
09 70 83 00 14  
Billetterie à l'unité ou en 10 voyages.

### Minibus Services

Service réservé prioritairement aux  
pontépiscopiens de plus de 65 ans.  
Prise en charge possible au domicile.  
Vente des tickets à l'accueil de la  
mairie de Pont-l'Évêque.  
02 31 64 00 02 / 06 67 50 85 71

## Urgences

**EDF**  
Dépannage électricité  
0 810 333 014 (n° Azur)

**GDF, DÉPANNAGE GAZ**  
0 810 031 000 (n° Azur)

**FUITES D'EAU,  
DÉPANNAGE SAUR**  
0 810 149 149

**GENDARMERIE NATIONALE 17**

**POLICE MUNICIPALE**  
02 14 09 01 11  
[policemunicipale@pontleveque.fr](mailto:policemunicipale@pontleveque.fr)  
Service objets perdus

**URGENCES MÉDICALES 15**  
**SAPEURS POMPIERS 18**

## Santé

**SOS MÉDECIN 3624**  
**MÉDECIN DE GARDE 15**  
**HÔPITAL DE LISIEUX 02 31 61 31 31**  
**SMUR 02 31 61 30 09**  
**AMBULANCE (ABC AMBULANCES) 02 31 64 00 34**  
**CENTRE ANTI-POISON 0 825 812 822**  
**ALCOOL INFO 02 31 31 70 70**  
**ALLO ENFANCE MALTRAITÉE 119**  
**ACCUEIL SANS ABRI 115**  
**INFO SERVICE DROGUE ALCOOL TABAC 113**  
**INFIRMIÈRES 02 31 65 00 99**  
(Cabinet de Pont-l'Évêque)  
**ADMR 02 31 65 27 08**  
**VÉTÉRINAIRE 02 31 64 00 39**

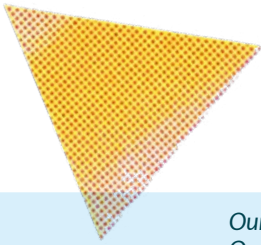
### Pharmacies de garde

**HÉRON** (Pont-l'Évêque) 02 31 64 10 60  
**GABARRES** (Pont-l'Évêque) 02 31 64 10 95  
**SAMYN** (Bonnebosq) 02 31 65 11 99

## Toilettes publiques à Pont-l'Évêque

Toilettes gratuites auto-nettoyantes  
accessibles près de l'Office de Tourisme :  
● Avenue de Verdun





Our 44 municipalities  
Onze 44 gemeenten

# Nos 44 Communes



## ANNEBAULT (14430)

426 habitants - 550 hectares  
02 31 64 92 05  
[annebault.mairie@wanadoo.fr](mailto:annebault.mairie@wanadoo.fr)

### Permanences

Mercredi 9h > 12h Vendredi 16h > 18h30  
Ramassage des déchets : mercredi  
Salle communale : 100 pers.

## AUVILLARS (14340)

220 habitants - 1164 hectares  
02 31 65 15 31  
[mairie-auvillars@wanadoo.fr](mailto:mairie-auvillars@wanadoo.fr)

### Permanences

jeudi 10h > 12h  
Ramassage des déchets : vendredi

## BEAUMONT-EN-AUGE (14950)

414 habitants - 798 hectares  
02 31 64 85 41  
[mairie.beaumont.en.auge@wanadoo.fr](mailto:mairie.beaumont.en.auge@wanadoo.fr)  
[www.beaumontenauge.com](http://www.beaumontenauge.com)

### Permanences

Lundi 16h > 18h30  
Ramassage des déchets : lundi  
Salle communale : 100 pers.

## BLANGY-LE-CHÂTEAU (14130)

744 habitants - 1062 hect.  
02 31 64 75 07  
[mairie@blangylechateau.fr](mailto:mairie@blangylechateau.fr)  
[www.blangy-le-chateau.fr](http://www.blangy-le-chateau.fr)



### Permanences

Lundi : 8h30 > 12h30 et 13h30 > 18h30, Jeudi et vendredi : 8h30 > 12h30 et 13h30 > 17h  
Ramassage des déchets : mercredi  
Salle communale : 200 personnes assises.

## BONNEBOSQ (14340)

681 habitants - 1200 hectares  
02 31 65 11 65  
[mairie-bonnebosq@wanadoo.fr](mailto:mairie-bonnebosq@wanadoo.fr)



### Permanences

Lundi, Mardi, Mercredi 9h30 > 12h  
Samedi 10h30 > 12h  
Ramassage des déchets : le vendredi matin  
Salle communale : 120 pers. assises

## BONNEVILLE-LA-LOUVET (14130)

820 habitants - 2070 hectares  
02 31 65 47 22 / Fax 02 31 65 0  
[mairie@bonneville-la-louvet.fr](mailto:mairie@bonneville-la-louvet.fr)  
[www.bonneville-la-louvet.fr](http://www.bonneville-la-louvet.fr)



### Permanences

lundi jeudi et vendredi 9h > 12h30 / 13h > 17h  
Mercredi 9h > 12h  
Ramassage des déchets : lundi  
Salle communale : 90 pers.  
Mme Leroy : 02 32 41 41 23

## BONNEVILLE-SUR-TOUQUES (14800)

415 habitants - 670 hectares  
02 31 88 01 75  
[mairie.bonnevillesurtouques@wanadoo.fr](mailto:mairie.bonnevillesurtouques@wanadoo.fr)

### Permanences

lundi 16h > 18h  
Vendredi 10h30 > 12h  
Ramassage des déchets : jeudi

## BOURGEAUVILLE (14430)

144 habitants - 615 hectares  
02 31 64 92 44 / Fax : 02 31 64 92 44  
[mairiedebourgeauville14@orange.fr](mailto:mairiedebourgeauville14@orange.fr)

### Permanences

lundi et mercredi 9h > 12h  
Ramassage des déchets : lundi  
Salle communale : 50 pers.

## BRANVILLE (14430)

224 habitants - 639 hectares  
02 31 39 28 64 / Fax 02 31 86 30 54  
[mairie.branville@orange.fr](mailto:mairie.branville@orange.fr)

### Permanences

Lundi et Jeudi 18h > 19h

## CANAPVILLE (14800)

220 habitants - 230 hectares  
02 31 65 24 40 / Fax. 02 31 65 24 40  
[mairiedecanapville@orange.fr](mailto:mairiedecanapville@orange.fr)

### Permanences

mardi 16h > 18h30  
Ramassage des déchets : lundi

## CLARBEC (14130)

380 habitants - 959 hectares  
02 31 65 29 29 / Fax. 02 31 65 29 29  
[mairie.clarbec@wanadoo.fr](mailto:mairie.clarbec@wanadoo.fr)  
[www.communedecclarbec.fr](http://www.communedecclarbec.fr)

### Permanences

mercredi 17h > 19h  
et vendredi 10h > 12h  
Ramassage des déchets : mardi  
Salle communale : 125 pers.  
Contact : 06 79 43 63 13 / 06 88 54 89 11

## DANESTAL (14430)

362 habitants - 600 hectares  
02 31 79 22 14  
[mairie.danestal@hotmail.fr](mailto:mairie.danestal@hotmail.fr)

### Permanences

mercredi et samedi 10h > 12h  
Ramassage des déchets : mercredi  
Salle communale : 100 pers.

## DRUBEC (14340)

115 habitants - 3140 hectares  
02 31 65 12 30  
[commune.drubec@orange.fr](mailto:commune.drubec@orange.fr)

### Permanences

vendredi 16h > 18h  
Ramassage des déchets : vendredi



### LA ROQUE-BAIGNARD (14340)

122 habitants  
02 31 63 08 91  
[mairielaroque@wanadoo.fr](mailto:mairielaroque@wanadoo.fr)  
*Permanences* mardi 10h > 13h  
1<sup>er</sup> samedi du mois sur rdv (10h30 > 12h)  
Ramassage des déchets : vendredi

### LEAUPARTIE (14340)

91 habitants  
02 31 63 07 98  
[mairie-leaupartie@orange.fr](mailto:mairie-leaupartie@orange.fr)  
*Permanences* mardi 16h30 > 18h  
Ramassage des déchets : vendredi

### LES AUTHIEUX-SUR-CALONNE (14130)

300 habitants - 1020 hectares  
02 31 65 40 33  
[les.authieux.sur.calonne@wanadoo.fr](mailto:les.authieux.sur.calonne@wanadoo.fr)  
*Permanences* lundi 11h30 > 13h  
et jeudi 17h30 > 18h30  
Ramassage des déchets : lundi

### LE BREUIL-EN-AUGE (14130)

1020 habitants - 939 hectares  
02 31 65 07 62 / Fax 02 31 65 05 92  
[mairie.breuil.auge@wanadoo.fr](mailto:mairie.breuil.auge@wanadoo.fr)  
[www.lebreuilenauge.com](http://www.lebreuilenauge.com)  
*Permanences* mardi et vendredi 16h > 19h  
Mercredi 10h > 12h  
Ramassage des déchets : mardi  
Salle communale : 100 pers.

### LE BRÉVEDENT (14130)

180 habitants - 440 hectares  
02 31 64 71 41  
[lebrevedent.mairie@wanadoo.fr](mailto:lebrevedent.mairie@wanadoo.fr)  
[www.lebrevedent.fr](http://www.lebrevedent.fr)  
*Permanences* mardi 16h > 18h30  
Ramassage des déchets : mercredi

### LE FAULQ (14130)

355 habitants - 445 hectares  
02 31 64 68 40  
[mairie@lefaulq.fr](mailto:mairie@lefaulq.fr)  
*Permanences* jeudi 16h30 > 18h30  
Ramassage des déchets : mercredi

### LE FOURNET (14340)

62 habitants  
02 31 65 09 52  
[mairielefournet@orange.fr](mailto:mairielefournet@orange.fr)  
*Permanences* samedi 9h30 > 11h  
Ramassage des déchets : vendredi

### LE MESNIL-SUR-BLANGY (14130)

197 habitants - 737 hectares  
02 31 64 70 38  
Fax 02 31 64 70 54  
[accueil@lemesnilsurblangy.fr](mailto:accueil@lemesnilsurblangy.fr)  
*Permanences* mercredi 16 h > 18 h  
Ramassage des déchets : mercredi

### LE TORQUESNE (14130)

518 habitants - 530 hectares  
Tél./Fax 02 31 61 10 50  
[mairieletorquesne@wanadoo.fr](mailto:mairieletorquesne@wanadoo.fr)  
[www.letorquesne.fr](http://www.letorquesne.fr)  
*Permanences* lundi 10h > 12h jeudi 17h > 19h  
sauf en juillet et en août  
Ramassage des déchets : mardi  
Salle communale : 80 pers.

### MANERBE (14340)

556 habitants - 1827 hectares  
02 31 61 00 98 / Fax. 02 31 63 52 60  
[mairie-manerbe@wanadoo.fr](mailto:mairie-manerbe@wanadoo.fr)  
*Permanences* lundi 14h30 > 18h30  
Mercredi 9h30 > 11h30  
Lundi des vacances scolaires 16h30 > 18h30

### MANNEVILLE-LA-PIPARD (14130)

326 habitants - 638 hectares  
02 31 65 20 60 / Fax. 02 31 65 01 33  
[mairie.mannevillelapipard@wanadoo.fr](mailto:mairie.mannevillelapipard@wanadoo.fr)  
*Permanences* lundi 16h30 > 18h30  
Ramassage des déchets : mardi

### NOROLLES (14100)

296 habitants - 652 hectares  
Fax 09 70 62 32 82  
[mairie.norolles@orange.fr](mailto:mairie.norolles@orange.fr)  
*Permanences* mercredi 9h30 > 10h30  
Ramassage des déchets : mardi  
Salle communale : 80 pers.  
Mme Soualhia : 02 31 61 15 12

### ENGLESQUEVILLE-EN-AUGE (14800)

130 habitants - 360 hectares  
02 31 64 63 25 / Fax. 02 31 64 63 25  
[mairie.englesquevilleenauge@orange.fr](mailto:mairie.englesquevilleenauge@orange.fr)  
*Permanences* lundi 14h30 > 16h  
Ramassage des déchets : jeudi

### FIERVILLE-LES-PARCS (14130)

210 habitants - 491 hectares  
02 31 65 44 42 / Fax. 09 62 53 89 06  
[mairie.fierville.les.parcs@wanadoo.fr](mailto:mairie.fierville.les.parcs@wanadoo.fr)  
*Permanences* mardi 14h > 17h  
et jeudi 16h30 > 18h30  
Ramassage des déchets : mercredi

### FORMENTIN (14340)

251 habitants - 592 hectares  
02 31 61 11 10  
[mairie-de-formentin@wanadoo.fr](mailto:mairie-de-formentin@wanadoo.fr)  
*Permanences* jeudi 17h > 19h30  
Ramassage des déchets : vendredi  
Salle communale : 100 pers.

### GLANVILLE (14950)

179 habitants - 630 hectares  
02 31 64 16 63  
[mairie.glanville@wanadoo.fr](mailto:mairie.glanville@wanadoo.fr)  
[www.glanville.fr](http://www.glanville.fr)  
*Permanences* lundi 10h > 11h30  
Ramassage des déchets : lundi  
Salle communale : 50 pers.

### PIERREFITTE-EN-AUGE (14130)

160 habitants - 548 hectares  
Tél./Fax 02 31 64 07 41  
[mairie-de-pierrefitte@orange.fr](mailto:mairie-de-pierrefitte@orange.fr)  
*Permanences* mercredi 16h > 18h30  
Ramassage des déchets : mardi

### PONT-L'ÉVÊQUE (14130)



5116 habitants - 12,98 km<sup>2</sup>  
02 31 64 00 02 / fax : 02 31 64 37 13  
[mairie@pontleveque.fr](mailto:mairie@pontleveque.fr)  
[www.pontleveque.fr](http://www.pontleveque.fr)  
*Permanences*  
lundi au vendredi 9h > 12h30 / 14h > 16h30  
Mardi 9h > 12h30 / 14h > 18h30  
Ramassage des déchets : vendredi  
Salle communale : Marché couvert  
et salle du club de l'Age d'Or.

### REPENTIGNY (14340)

93 habitants - 242 hectares  
06 14 11 38 15  
[mairie-repentigny@laposte.net](mailto:mairie-repentigny@laposte.net)  
*Permanences* jeudi 13h45 > 14h45  
Ramassage des déchets : vendredi

### REUX (14130)

440 habitants - 739 hectares  
02 31 64 81 45  
[commune.reux@orange.fr](mailto:commune.reux@orange.fr)  
[www.reux.fr](http://www.reux.fr)  
*Permanences* lundi, vendredi 15h > 19h  
Jeudi / Samedi matin sur RDV  
Ramassage des déchets : jeudi

### SAINT-ANDRÉ-D'HÉBERTOT (14130)



465 habitants - 997 hectares  
02 31 64 05 42  
[st-andre-dhebertot@wanadoo.fr](mailto:st-andre-dhebertot@wanadoo.fr)  
[www.saintandredhebertot.fr](http://www.saintandredhebertot.fr)  
*Permanences* vendredi 18h > 20h  
Ramassage des déchets : lundi et mardi  
Salle communale : 80 pers.  
Mme Panchout : 02 31 64 05 42

### SAINT-BENOÎT-D'HÉBERTOT (14130)

423 habitants - 713 hectares  
02 31 64 24 25 / Fax : 02 31 64 24 42  
[mairie@saintbenoitdhebertot.fr](mailto:mairie@saintbenoitdhebertot.fr)  
*Permanences* mardi 16h30 > 19h30  
Ramassage des déchets : jeudi

### SAINT-ETIENNE-LA-THILLAYE (14950)

488 habitants - 1236 hect.  
02 31 65 21 11 / Fax : 02 31 64 77 90  
[cme.st.etienne.la.thillaye@wanadoo.fr](mailto:cme.st.etienne.la.thillaye@wanadoo.fr)  
*Permanences* lundi 11h > 12h30  
et vendredi 17h > 19h  
Ramassage des déchets : lundi

### SAINT-HYMER (14130)

752 habitants - 1232 hect.  
02 31 64 00 84  
[mairie-st-hymer@wanadoo.fr](mailto:mairie-st-hymer@wanadoo.fr)  
*Permanences* lundi 15h > 18h  
et jeudi 10h > 12h  
Ramassage des déchets : mardi  
Salle communale : 200 pers.  
Mme Gibeaux : 06 61 87 53 45  
Mme Mestrallet : 06 62 45 48 56

### SAINT-JULIEN-SUR-CALONNE (14130)

184 habitants - 854 hectares  
02 31 64 20 54 / Fax : 02 31 64 20 54  
[mairie.stjulien@orange.fr](mailto:mairie.stjulien@orange.fr)  
*Permanences* Vendredi 17h-18h30  
Samedi 10h-11h30  
Ramassage des déchets : mardi  
Salle privée : Golf Barrière 02 31 64 30 30  
Salle communale : 09 66 91 20 54

### SAINT-MARTIN-AUX-CHARTRAINS (14130)

441 habitants - 506 hectares  
02 31 65 21 37 / Fax : 07 83 65 46 46  
[st-martin-aux-chartrains@wanadoo.fr](mailto:st-martin-aux-chartrains@wanadoo.fr)  
[www.saint-martin-aux-chartrains.fr](http://www.saint-martin-aux-chartrains.fr)  
*Permanences*  
lundi 17h > 18h45 et jeudi 10h > 12h30  
Ramassage des déchets : jeudi  
Salle communale : 120 pers.  
Salle H. Allix : 20 pers.  
Rens. 02 31 65 21 37

### SAINT-PHILBERT-DES-CHAMPS (14130)

672 habitants - 1200 hect.  
02 31 64 71 98 / Fax : 02 31 64 66 31  
[mairie@stphilbertdeschamps.fr](mailto:mairie@stphilbertdeschamps.fr)  
*Permanences* mercredi 10h > 12h  
Jeudi 16h30 > 18h30  
Ramassage des déchets : mercredi

### SURVILLE (14130)

503 habitants - 480 hectares  
02 31 64 14 78  
[mairie@surville.com](mailto:mairie@surville.com)  
[www.surville.com](http://www.surville.com)  
*Permanences* mercredi 15h > 18h  
Ramassage des déchets : jeudi  
Salle communale : 200 pers.  
M. Dupré : 06 19 06 34 25

### TOURVILLE-EN-AUGE (14130)

243 habitants - 314 hectares  
02 31 64 30 45  
[cme.tourville.en.auge@orange.fr](mailto:cme.tourville.en.auge@orange.fr)  
[www.tourville-en-auge.fr](http://www.tourville-en-auge.fr)  
*Permanences* jeudi 10h30 > 12h30  
Ramassage des déchets : jeudi  
Salle communale : 50 pers.  
(uniquement déjeuner)

### VALSEMÉ (14340)

276 habitants - 562 hectares  
02 31 65 15 58 / Fax : 02 31 65 15 58  
[mairie.valseme@wanadoo.fr](mailto:mairie.valseme@wanadoo.fr)  
*Permanences* mercredi 15h > 17h  
Jeudi 16h > 19h  
Ramassage des déchets : vendredi

### VIEUX-BOURG (14130)



118 habitants - 134 hectares  
02 31 64 96 90  
[mairie@vieux-bourg.fr](mailto:mairie@vieux-bourg.fr)  
*Permanences* mardi et vendredi 9h30 > 12h  
Ramassage des déchets : jeudi  
Salle communale : 100 pers.



**BAC  
Emploi**  
S'occupe de tout !

- AUCUNE DEMARCHE ADMINISTRATIVE
- DEDUCTION FISCALE A HAUTEUR DE 50 %  
(selon la législation en vigueur)

**Et si vous aviez besoin d'un service ?**

-  Ménage, repassage
-  Jardinage
-  Bricolage
-  Manutention, etc...

23 rue Biesta Monrival  
TROUVILLE SUR MER

**CONTACTEZ-NOUS :**  
**02 31 98 41 85**  
[www.bacemploi.com](http://www.bacemploi.com)





**Christophe Pitrel**  
**Assurances & Placements**  
Particuliers / Professionnels / Entreprises  
17 rue Hamelin 14130 Pont-l'Évêque  
**02 31 64 81 41**  
[ag.pontleveque@areas.fr](mailto:ag.pontleveque@areas.fr) / [www.c.pitrel.areas.fr](http://www.c.pitrel.areas.fr)




**Pharmacie  
des Gabarres**

**Mme Perochon - Mme Tessier**  
15, place Jean Bureau  
14130 Pont-l'Évêque  
**02 31 64 10 95**  
[contact@pharmaciedesgabarres.fr](mailto:contact@pharmaciedesgabarres.fr)



**Masculin  
Féminin**

**Garden's  
Coiffure**  
Produits Furterer et Revlon

**M. et Mme ADAM et leur équipe**  
vous accueillent du lundi au samedi  
(sauf le mercredi après midi)

1, place Jean Bureau 14130 PONT-L'ÉVÊQUE  
**02 31 64 67 67**

# Visitez la Normandie

au départ de Pont-l'Évêque



1

## Les villages

Our villages full of character | Dekarakteristieke dorpen

*À 30 minutes*

Beuvron-en-Auge, Pont-Audemer, Cambremer

*À 1h ou plus*

Le Bec-Hellouin, Lyons-la-forêt, Veules-les-roses,  
Saint-Céneri-le-Gérei, Barfleur



2

## Les sites incontournables

Our «must» towns to visit | De steden de onvergetlijken

*à moins de 30 minutes*

Honfleur, Deauville, Trouville,

*à plus de 30 minutes*

Cabourg, Lisieux, Le Havre, Caen, Etretat

*Sur la journée*

Rouen, La suisse Normande, la côte d'Albâtre, la côte de  
Nacre, Bayeux, Cherbourg



3

## Le Mont-Saint-Michel

Our beautiful countryside | Ons mooie landschap

*Sur la journée*

Découverte des petites ruelles de cette merveille et visite  
de l'abbaye du Mont Saint-Michel



## 4 Les plages du débarquement

The D-Day beaches | De Landdingsstranden

*Une demi-journée*

Pont de Pegasus Bridge et musée,  
Cimetière Britannique, Batteries de Merville

*Journée*

Centre Juno beach, Mémorial de Caen, Arromanches, Cimetières  
Américain et Allemand, Pointe du Hoc, Sainte-Mère-Église



## 5 Les spécialités régionales

Regional specialities | De Plaatselijke specialiteiten

*Une demi-journée*

Le village fromager Graindorge (Livarot), Camembert  
Les distilleries de Calvados

*Journée*

Caramels d'Isigny, Andouille de Vire, Neufchâtel-en-Bray  
Les Sablés d'Asnelles, Fruits de mer.



## 6 En famille

For all the family | Voor het hele gezin

*Une demi-journée*

Naturospace et labyrinthe (Honfleur), Centre nautique (Lisieux),  
Ferme le Lieu Roussel (Douville),  
Paléospace l'Odyssée (Villers-sur-Mer) Festyland (Caen).

*Journée*

Parc zoologique Cerza (Hermival-les-Vaux),  
Alligator bay (Mont-Saint-Michel), Haras du Pin.



## 7 Les châteaux et musées

Castles ans museums | De kastelen en musea

*Une demi-journée*

Château de Crèvecœur-en-Auge,  
Musée du vieux Honfleur et Maison Satie, Château de Vendeuve,  
Château Guillaume le Conquérant (Caen et Falaise),  
Musée de Vieux-la-Romaine.

*Journée*

Musée de Normandie (Caen), Château du Champ de Bataille,  
Le Clos Arsène Lupin (Etretat), Château de Balleroy,  
Château de Fontaine-Henry, Musée des Beaux arts (Rouen, Le Havre),  
Cité de la mer (Cherbourg).







**Légende**

- Autoroute ou voie express
- Route principale
- Voie ferrée
- Liaison maritime
- Limite de département
- Agglomération
- Forêt
- Aéroport
- Port avec liaisons maritimes

# Rendez-vous *sur le site*

[www.terredauge-tourisme.fr](http://www.terredauge-tourisme.fr)

ACTUALITÉS | VENTE EN LIGNE | BILLETTERIE DES VISITES ET ANIMATIONS

Sont également disponibles à l'Office de Tourisme Terre d'Auge

## *Guides & Cartes*



Retrouvez toutes  
nos brochures  
en ligne en  
scannant ce  
code !



Ce guide est édité par l'Office de Tourisme Terre d'Auge

Directeur de la publication : Stéphanie Legendre

Responsable rédaction : Julien Lods

Rédacteurs/contributeurs : Lisa Coradello, Emilie Gouye, Patricia Ameline

Conception graphique : Roadie Kraft

Partenariat / Publicité : Julien Lods, Lisa Coradello

Page de couverture : Roadie Kraft

Impression : SOFIM Pont-l'Évêque

Tirage : 10 000 exemplaires

Dépôt légal mars 2026

Crédits photos :

Office de Tourisme Terre d'Auge / Calvados Attractivité Normandie  
Tourisme / Agnès Sénécal / David Morganti

T. Houyel / Thomas Le Floc / Naïade Plante / David Darraul

Brett Jordan - Unsplash / AdobeStock / Freepik / Les partenaires de  
l'Office de Tourisme Pont-l'Évêque Terre d'Auge.

Les renseignements indiqués dans ce guide sont donnés  
à titre indicatif et sont susceptibles de modifications en cours  
d'année. En aucun cas la responsabilité de l'Office de Tourisme ne  
peut être engagée. Le Guide Touristique de l'Office de Tourisme  
Terre d'Auge est un document non contractuel.

Merci à tous les annonceurs qui s'associent à l'Office de Tourisme  
Terre d'Auge pour permettre d'offrir ce guide.

# Et si on jouait pour découvrir Pont-l'Évêque ?

Suivez moi aux détours  
 des ruelles durant un  
 Rallye-enfant  
 passionnant.



## EN VENTE ICI

**1ex : 5€**

1ex+1 boîte crayons couleurs : 7€ (au lieu de 8,90€)

**2ex : 9€**

2ex +1 boîte crayons couleurs : 11€ (au lieu de 12.90€)

**DISPONIBLE À L'OFFICE DE TOURISME**

16 bis Place Jean Bureau - 14130 Pont-l'Évêque - (+33) 2 31 64 12 77  
[www.terredauge-tourisme.fr](http://www.terredauge-tourisme.fr) / [contact@terredauge-tourisme.fr](mailto:contact@terredauge-tourisme.fr)



# LA SPIRITERIE FRANÇAISE

CHÂTEAU DU BREUIL  
NORMANDIE



**VISITEZ UNE DISTILLERIE**  
*Unique & Normande*



**VISITES  
GUIDÉES**



**BOUTIQUE**



**COCKTAILS**



**GÎTES**



**PARC**

Château du Breuil - Les Jourdain - 14130 Le Breuil en Auge  
visite@chateau-breuil.fr - 02.31.65.60.09  
Ouvert tous les jours de 9h-12h et de 14h-18h  
[www.spiriterie.com](http://www.spiriterie.com)

L'abus d'alcool est dangereux pour la santé, à consommer avec modération.