

pour prolonger la visite...

Il existe des circuits de petite randonnée autour de Bonnebosq. Vous pouvez vous les procurer auprès du bureau de Poste.

A 1,5 km, en remontant la rue de Trouville, puis en prenant à droite le Chemin des Fers, vous découvrirez un petit oratoire dit des 4 bonnets avec un christ du XVIII^{es}.

La route du Cidre

Elle relie une vingtaine de caves produisant cidre, pommeau, calvados, qui vous accueillent toute l'année. Route touristique de 40 km, elle passe par les villages de Bonnebosq, Cambremer et Beuvron-en-Auge.

www.routeducidre.com

L'Office de Tourisme vous propose des visites guidées

En juillet-août : des visites des villages de Terre d'Auge sont proposées

Pont-l'Évêque, un village du territoire : Pierrefitte-en-Auge, Beaumont-en-Auge, Blangy-le-Château, Saint-Hymer, Bonnebosq.

Vous êtes une agence de voyage, une association, un groupe d'amis,

L'Office de Tourisme vous propose **sur réservation**

des visites de Blangy-le-Château, Bonneville-la-Louvet, Beaumont-en-Auge, Bonnebosq et Pont-l'Évêque.

Pour plus d'informations, contactez-nous

Office de Tourisme Terre d'Auge
16bis, place Jean Bureau - 14130 Pont-l'Évêque
+33 (0)2 31 64 12 77
contact@terredauge-tourisme.fr
www.terredauge-tourisme.fr



Plus d'infos



Mairie de Bonnebosq
4 avenue de Verdun
14340 Bonnebosq
+33 (0)2 31 65 11 65
www.terredauge-tourisme.fr



Ne pas jeter sur la voie publique. Impression : Sofim - Pont-l'Évêque
L'Office de Tourisme et la Mairie ne sont en aucun cas responsables en cas d'accident sur la voie publique
Credits photos : Terre d'Auge Tourisme / Tous droits réservés.

BONNEBOSQ

Découverte de long de La Dorette

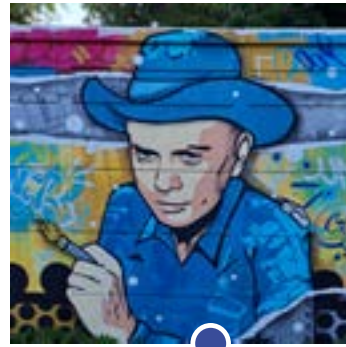
NORMANDIE

CIRCUIT TOURISTIQUE

Village construit de briques et de pans de bois



TERRE D'AUGE
TOURISME



Bonnebosq, ses lieux clés...

L'ÉGLISE NÉO-GOTHIQUE

Du XIX^e siècle, elle est dédiée à Saint Martin représenté sur le tympan du portail principal, partageant son manteau avec un pauvre. Elle renferme une belle statue de la Vierge du XIV^e siècle classée, restaurée en 2012.

LE LAVOIR

Au XIX^e siècle les lavoirs se développent, les femmes venaient certes y laver leur linge mais aussi échanger et discuter.

L'ANCIENNE ÉCOLE DES GARÇONS

Ce bâtiment en brique accueillait également la mairie. Il témoigne là encore des transformations du village au XIX^e siècle tout comme l'école des filles, au n°17 de la même rue.

LA MAISON BOURGEOISE, 1 RUE DE LISIEUX

Elle date du XIX^e siècle. Admirez sa frise de carreaux polychromes et ses balcons en fer forgé, qui font écho au balcon de la pharmacie.

LA RUE DU VIEUX PRESBYTÈRE

Vous pourrez peut-être distinguer derrière les haies l'ancien presbytère, avant qu'il ne soit établi au XIX^e siècle près de l'église. Appelé aussi manoir presbytéral, il appartient à un jeune couple soucieux de restaurer les lieux selon des méthodes ancestrales.

...son histoire

A quelques encablures de Deauville, Bonnebosq est un petit village d'environ 740 habitants.

L'une des étymologies du mot Bonnebosq l'apparente au latin « boscum » signifiant bois. Nous sommes en effet au cœur du Pays d'Auge réputé pour ses traditionnelles maisons à colombages.

Sous l'Ancien Régime, Bonnebosq était une baronnie dépendant de l'Evêché de Lisieux.

On distingue encore aujourd'hui les traces de deux mottes castrales, dont l'une se situe au chevet (au nord-ouest) de l'église actuelle. Au XVI^e siècle, une belle bâtisse à pans de bois fut érigée sur cette motte. La rue du Château qui longe cette propriété privée témoigne par son nom de ce passé. L'église que l'on peut admirer remplaça la précédente datant du XII^e siècle. Tout près, devait également se trouver une chapelle dédiée à Saint-Christophe.

Les textes nous renseignent qu'un sire de Bonnebosq accompagne Guillaume le Conquérant lors de sa conquête de l'Angleterre en 1066. Au fil des siècles, plusieurs familles se succédèrent à la tête de Bonnebosq. Le village suivit les grandes périodes de l'histoire à hauteur d'un bourg rural.

Après la Révolution, il devint chef lieu de canton avant que cette distinction ne soit transférée à Cambremer.

Le bourg de Bonnebosq est bâti le long de la Dorette. Sa rue principale épouse les courbes de cette rivière et voit s'élever de part et d'autre des constructions à pans de bois mais surtout en brique et en pierre, deux matériaux très utilisés au XIX^e siècle.

A cette époque, plusieurs tanneries sont installées dans le village appartenant essentiellement à la famille Pellerin. Celle-ci va faire de cette activité une véritable petite industrie, se démarquant ainsi d'une économie agricole axée sur l'élevage bovin et la pomme, qui couvre encore aujourd'hui le territoire.

Bonnebosq possède actuellement une vie locale intense avec ses nombreux commerces. Chaque année, la commune s'anime en juillet lors de la fête de la Saint-Martin.

